



# **SURUÇ OVASI POMPAJ SULAMA PROJESİ**

Projenin Muhtemel Etkileri

28.03.2011

KARACADAĞ KALKINMA AJANSI  
ŞANLIURFA YATIRIM DESTEK OFİSİ



## İÇİNDEKİLER

1. GAP EYLEM PLANINDA SURUÇ OVASI POMPAJ SULAMA PROJESİ .....	2
2. SURUÇ İLÇESİ MEVCUT TARIMSAL ÜRETİM .....	4
2.1 Toprak Varlığı ve Dağılımı.....	5
2.2 Yetiştirilen Tarla Ürünleri .....	6
2.2.1 Sebze Ürünleri.....	7
2.2.2 Meyve Ürünleri .....	7
2.2.3 Zeytin Üretimi.....	8
2.2.4 Örtü Altı Üretim.....	8
3. SURUÇ SULAMA PROJESİNİN MUHTEMEL ETKİLERİ.....	9
4. SONUÇ VE ÖNERİLER .....	11
KAYNAKÇA.....	13

## HARİTA VE TABLOLAR LİSTESİ

Harita 1- Suruç Ovası Pompaj Sulaması.....	4
Tablo 1- Suruç İlçesi Arazi Varlığı, 2009.....	5
Tablo 2- Suruç İlçesinde Yetiştirilen Tarla Ürünleri, 2009.....	6
Tablo 3- Suruç İlçesinde Sebzeçilik, 2009.....	7
Tablo 4- Suruç İlçesinde Meyvecilik, 2009.....	7
Tablo 5- Suruç İlçesinde Bağcılık, 2009.....	8
Tablo 6- Suruç İlçesinde Zeytin Üretimi, 2009.....	8



## **SURUÇ OVASI POMPAJ SULAMA PROJESİNİN MUHTEMEL ETKİLERİ**

### **1 GAP EYLEM PLANI'NDA SURUÇ OVASI POMPAJ SULAMA PROJESİ**

Güneydoğu Anadolu Projesi (GAP), Güneydoğu Anadolu Bölgesi'nin sahip olduğu kaynakları değerlendirerek bu yörede yaşayan insanların gelir düzeyini ve yaşam kalitesini yükseltmeyi, bölgelerarası farklılıkları gidermeyi ve ulusal düzeyde ekonomik gelişme ve sosyal istikrar hedeflerine katkıda bulunmayı amaçlamaktadır.

GAP kapsamında 22 baraj ve 19 hidroelektrik santrali ile sulama şebekelerinin yapımı öngörülmüştür. GAP'ın tamamlanmasıyla 1,82 milyon hektar alan sulamaya açılacak, yılda 27 milyar kilovat-saat hidroelektrik enerji üretimi ile ülke enerji ihtiyacının büyük bir bölümü karşılanacaktır. Tarım, sanayi, enerji, ulaştırma, eğitim, sağlık, kırsal ve kentsel altyapı yatırımları ile bölgenin ekonomik ve sosyal göstergeleri ülke ortalamasına getirilecek, bölgede toplam 3,8 milyon kişiye istihdam olanağı sağlanacak, bölge halkının yaşam kalitesi ve refah düzeyi yükseltilecektir.

2008 yılında, GAP kapsamında bölgede gerçekleştirilen bütün yatırımlar ve yaşanan gelişmeler gözden geçirilmiş; Güneydoğu Anadolu Projesi'nin ekonomik kalkınma, sosyal gelişme ve başta sulama olmak üzere temel altyapı yatırımlarının hızlandırılarak büyük bir bölümünün 2012 yılı sonuna kadar tamamlanması kararı alınmış ve bu amaçla GAP Eylem Planı (2008-2012) hazırlanarak uygulamaya konulmuştur.

GAP Eylem Planı kapsamında 4 gelişme eksenini altında 73 ana eylem ve bu eylemler çerçevesinde 300'ün üzerinde proje ve faaliyet tanımlanmıştır. Üçüncü eksen olan Altyapının Geliştirilmesi Ekseninin sulama bölümünde *“su kaynağı hazır projelerde ana kanal inşaatlarına başlanacak ve dönem sonuna kadar büyük kısmı tamamlanacaktır”* başlığı altında ele alınan çalışmalardan biri de Suruç I. Merhale Projesinde 160 km uzunluğundaki ana kanal inşaatının tamamlanmasıdır. *“Su kaynağı hazır projelerin sulama şebeke inşaatları tamamlanacaktır”* başlığı altında ele alınan diğer çalışma ise, Suruç I. Merhale Projesi Sulama Şebekesine başlanılarak dönem sonuna kadar inşaatın büyük kısmının tamamlanacak olmasıdır.

Genel olarak sulama projeleri ile bölgedeki su kaynaklarının ileri teknoloji kullanarak geliştirilmesi ve bunun sonucu olarak hızla artacak ekonomik ve sosyal faaliyetlerin sağlıklı ve düzenli olarak gelişiminin sağlanması ve izlenmesi hedeflenmektedir. Üretim ve buna



bağlı olarak refah seviyesinin arttırılarak ülke geneline ulaşılması ve olası nüfus büyümesinin sonucu oluşacak altyapı ve benzeri ihtiyaçların karşılanması, proje sahasında, kırsal alandaki sosyal, ekonomik ve fiziki altyapının düzenlenmesi, kaynaklardan verimli bir şekilde faydalanılması, kentsel büyümenin kontrol edilmesi ve yönlendirilmesinin yanı sıra, bölge kaynaklarının etkin bir şekilde kullanılmasıyla kârlı ve devamlı bir ekonomik büyümenin gerçekleşmesi, ihracat artışının teşviki ve sosyal istikrarın sağlanması gibi ülke çapındaki kalkınma hedeflerine katkıda bulunulması amaçlanmaktadır.

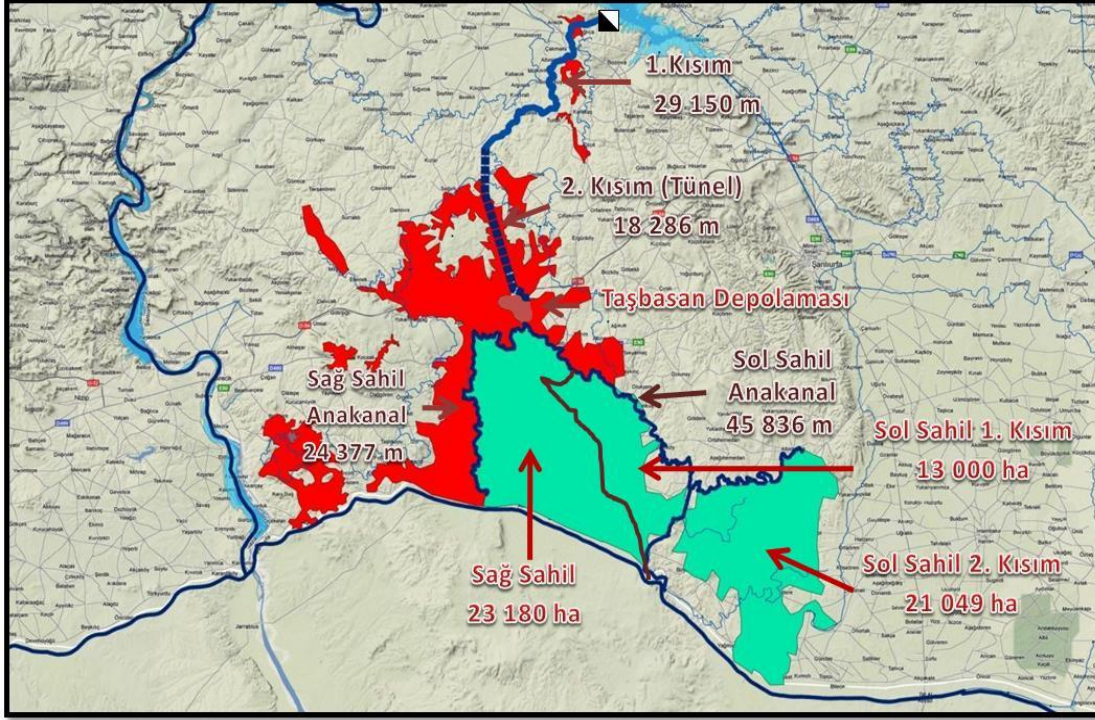
Benzer şekilde **Suruç Ovası Pompaj Sulama Projesi**'nin de tarımsal verimliliği ve ürün çeşitliliğini arttırması, bu artışlarla ve çiftçilik faaliyetlerinin çeşitlendirilmesi yoluyla kırsal ve kentsel bölgelerdeki gelir düzeyini arttırması, tarımsal sanayilere girdi sağlaması, istihdam olanaklarını arttırarak kırsal ve kentsel nüfusun dışa göç etme eğilimini en aza indirmesi, ihraç edilebilir ürünlerin üretimine katkı sunması planlanmaktadır.

Suruç Ovası Pompaj Sulama Projesi Aşağı Fırat Projesinin diğer üniteleri arasında kalmaktadır. Kuzeyinde Yaylak Sulaması, batısında Fırat Nehri, güneyinde Suriye Sınırı, doğusunda Harran Ovası ile Suruç Ovalarını ayıran Cudi ya da Urfa Dağları olarak bilinen dağlarla sınırlanmıştır. Suruç Ovası, Atatürk Baraj Gölünün 50 km güneyindedir ve Atatürk Baraj Gölü rezervuarından sulanacaktır. Sulama bölgesi alanına Suruç ilçe merkezi ve Onbirmisan Beldesi ile 103 köy yerleşimi dâhildir. Bu köylerden 72'si Suruç İlçesine, 12'si Bozova İlçesine, 15'i Birecik İlçesine ve 4'ü de Akçakale İlçesine bağlıdır. Suruç Sulama Projesinin sulama şebekesinde tüm ana kanallar mansap kontrollü planlanmıştır. Sulama şebekesinin toplam ana kanal uzunluğu 340 km olup, 10.391 ha alan Kaliforniya Sistemi ile ve 84.423 ha alan yağmurlama sistemi ile sulanıp toplamda 94.814 ha alan sulanması öngörülmektedir. Sulama şebekesinden dönen suları toplamak için Suriye sınırı boyunca 24 km uzunluğunda 5 m<sup>3</sup>/sn kapasiteli ana tahliye kanalı önerilmiştir. Proje için gerekli su Atatürk Barajı Gölünden (Ziyaret Tepe Mevkii) alınmaktadır.

Proje sahasında iki ana pompa istasyonu (1. Kademe P1 ve 2. Kademe P2), dört tali pompa istasyonu (P3, P4, P5, P6) ve üç adet yağmurlama sulaması için gerekli basıncı sağlamak üzere (YP1, YP2, YP3) toplam 9 adet pompa istasyonu kurulacaktır.

## Harita 1: Suruç Ovası Pompaj Sulaması

### SURUÇ OVASI POMPAJ SULAMASI ANA İLETİM KANALI 1. KISIM İNŞAATI



**Kaynak:** DSİ 15. Bölge Müdürlüğü Suruç Ovası Pompaj Sulama Projesi Bilgi Notu

## 2 SURUÇ İLÇESİNDE MEVCUT TARIMSAL ÜRETİM

Suruç bölgesinde 1950'lerden 1985'lere kadar yeraltı su kaynakları kullanılarak yaygın bir şekilde sulama yapılmıştır. 1980'li yılların ortalarından sonra yer altı su seviyesinin düşmesiyle bölgede kuraklık yaşanmaya başlamış ve tarımsal sulama ekonomik verimliliğini yitirmiştir. Uzun yıllar ekonomik yönden uğraşımı, sınırda yapılan kaçakçılık oluşturmuştur. Ancak sınırda alınan tedbirler sonucu kaçakçılık azalmış ve son 20 yılda tarımsal faaliyetler ağırlık kazanmıştır. Son yıllarda meydana gelen kuraklık nedeniyle çiftçiler ekonomik açıdan zor durumda kalmış, bankalara ve Tarım Kredi Kooperatiflerine olan borçlarını ödemekte güçlükler yaşamışlardır.

İlçenin canlı bir ekonomik hayatı bulunmamaktadır. Sulama suyunun yeterli olmaması nedeniyle toprağın işlenememesinden dolayı, yöre halkı geçimlerini sağlayabilmek amacıyla yaz aylarında aileleri ile birlikte çevre il ve ilçelere gitmektedirler. İlçe nüfusunun büyük bir bölümü işsiz olup, insanlar aileleriyle birlikte mevsimlik işçi olarak genellikle Bozova,



Harran, Akçakale, Viranşehir, Mardin-Kızıltepe İlçeleri ile ülkemizin değişik illerine göç etmektedir.

## 2.1 Toprak Varlığı ve Dağılımı

Suruç İlçesinin mevcut arazi varlığı ve dağılımı incelendiğinde aşağıdaki gibi bir tablo karşımıza çıkmaktadır. Tabloda görüldüğü üzere Suruç ilçesi **660.430** dekar yüz ölçüme sahiptir. Bu yüz ölçümün yaklaşık % 90'ını tarım alanları oluşturmakta olup % 10'luk kısmını da orman, çayır, mera ve tarım dışı alanlar oluşturmaktadır.

İlçedeki tarım alanlarının sadece 49.220 dekarı sulanmakta olup, tarım alanlarının yaklaşık % 92'sinde kuru ve % 8'lik kısmında sulu tarım yapılmaktadır. Sulamaların tamamı halk sulaması şeklinde olup devlet sulaması bulunmamaktadır.

Tarım alanlarının % 83'lük bölümünde tarla ürünleri yetiştirilmekte olup bunu sırası ile meyve ve sebze alanları takip etmektedir. Ayrıca 440 dekarlık alanda zeytin ve turunçgil üretimi yapılmaktadır. Tarla ürünleri alanları toplam 494.500 dekar olup, bu alanların yaklaşık % 10'una tekabül eden 48.550 dekarlık alan sulanmaktadır.

**Tablo 1: Suruç İlçesi Arazi Varlığı, 2009**

Arazi Varlığı	Şanlıurfa (Dekar)	Suruç (Dekar)
<b>1. Yüzölçümü</b>	18.584.000	660.430,0
<b>2. Toplam Tarım Alanı</b>	<b>12.200.014,1</b>	<b>593.500,0</b>
<b>2.1. Tarla Ürünleri Alanı</b>	9.806.804	494.500,0
<b>Sulanan</b>	3.472.793,0	48.550,0
<b>Kuru</b>	6.334.011,0	445.950,0
<b>2.2. Meyve Alanı</b>	960.819,0	43.980,0
<b>Sulanan</b>	32.784,0	190,0
<b>Kuru</b>	928.035,0	43.790,0
<b>2.3. Açıkta Sebze Alanı</b>	196.843,0	480,0
<b>Sulanan</b>	196.843,0	480,0
<b>Kuru</b>	0,0	0,0
<b>2.4. Örtü Altı Tarımı Alanı (Sulu)</b>	427,1	0,0
<b>2.5. Zeytin ve Turunçgiller Alanı</b>	57.045,0	440,0
<b>2.6. Nadas Alanı</b>	1.049.536,0	52.060,0
<b>2.7. Tarıma Elverişli Olup Kullanılmayan Alan</b>	128.540,0	2.040,0
<b>3. ORMAN VE FUNDALIK ALAN</b>	<b>127.555,0</b>	<b>0,0</b>
<b>4. ÇAYIR VE MERA ALANI</b>	<b>2.343.570,0</b>	<b>19.900,0</b>



<b>5. TARIM DIŞI ALAN</b>	<b>3.912.860,9</b>	<b>47.030,0</b>
<b>Toplam Sulanan Alan</b>	<b>3.702.660</b>	<b>49.220,0</b>
<b>Devlet Sulaması</b>	2.011.330,0	0,0
<b>Halk Sulaması</b>	1.691.330,0	49.220,0

Kaynak: Şanlıurfa Tarım İl Müdürlüğü, 2009.

## 2.2 Yetiştirilen Tarla Ürünleri

Suruç İlçesinde yetiştirilen tarla ürünleri verim ve üretim miktarı aşağıdaki tabloda gösterilmiştir. Tabloda en geniş ekim alanına buğday ve arpanın sahip olduğu ve bunları sıra ile kırmızı mercimek, burçak ve pamuğun takip ettiği görülmektedir. İlçede bu ürünlerin yanı sıra aspir, kimyon ve mısır üretimi de mevcuttur. Sulanan alanların azlığından dolayı ikinci ürün ekimi mevcut değildir.

**Tablo 2: Suruç İlçesinde Yetiştirilen Tarla Ürünleri, 2009**

Ürün Adı	Ekili Alan (da)	%	Verim Kg/da	Üretim (Ton)
<b>Buğday(Durum)</b>	178.000,0	36	310,0	55.180,0
<b>Buğday(Diğer)</b>	22.000,0	4,4	300,0	6.600,0
<b>Arpa (Diğer)</b>	174.950,0	35,3	300,0	52.485,0
<b>Nohut</b>	7.000,0	1,4	120,0	840,0
<b>K.Mercimek</b>	45.050,0	9,1	160,0	7.208,0
<b>Burçak (Dane)</b>	32.000,0	6,4	160,0	5.120,0
<b>Mürdümük (Yeşil ot)</b>	500,0	0,1	46,0	23,0
<b>Pamuk</b>	19.000,0	<b>Kütlü</b>	460,0	8.740,0
		<b>Lif</b>	175,0	3.325,0
		<b>Çiğit</b>	285,0	5.415,0
<b>Aspir</b>	8.000,0	1,6	50,0	400,0
<b>Dane Mısır</b>	1.000,0	0,2	900,0	900,0
<b>Kimyon</b>	7.000,0	1,4	80,0	560,0
<b>TOPLAM TARLA ALANI</b>			<b>Sulanan Alan: 48.550</b>	<b>Kuru Alan: 445.950</b>

Kaynak: Şanlıurfa Tarım İl Müdürlüğü, 2009.



### 2.2.1 Sebze Ürünleri

Suruç İlçesinde toplam 480 dekarlık alanda sebze üretimi yapılmaktadır. Ekilen alanlarda biber üretimi öne çıkmaktadır.

**Tablo 3: Suruç İlçesinde Sebze Üretimi, 2009**

Ürün Adı	Ekilen Alan (Da)	Üretim (Ton)
Hıyar (Sofralık)	40	60
Patlıcan	50	250
Domates (Sofralık)	60	300
Domates (Salçalık)	50	250
Biber (Sivri, Charleston)	130	260
Karpuz	40	1.000
Kavun	10	20
Soğan (Taze)	100	200
<b>TOPLAM</b>	<b>480</b>	

**Kaynak:** Şanlıurfa Tarım İl Müdürlüğü, 2009.

### 2.2.2 Meyve Ürünleri

Suruç'ta toplam 43.980 dekar alanda meyvecilik yapılmaktadır. Meyveciliğin neredeyse tamamı (43.790 da) kuru şartlarda yapılmaktadır. Aşağıdaki tablolarda Suruç İlçesinde üretilen meyveler ve ağaç sayıları verilmektedir.

**Tablo 4: Suruç İlçesinde Meyvecilik, 2009**

Ürün Adı	Toplu Meyvelikler			Dağınık Ağaç Sayısı		Toplam Meyve Veren Yaşta Ağaç Sayısı	Ağaç Başına Ortalama Verim (Kg)	Üretim (Ton)
	Kapladığı Alan (Dekar)	Ağaç Sayısı		Meyve Veren Yaşta	Meyve Vermeyen Yaşta			
		Meyve Veren Yaşta	Meyve Vermeyen Yaşta					
<b>Erik</b>	20	0	50	400	50	400	25	10,0
<b>Antepfıstığı</b>	38.000	550.000	135.000	0	0	550.000	2,0	1.100,0
<b>Badem</b>	0	0	0	300	50	300	12	3,6
<b>Nar</b>	170	6.500	0	0	0	6.500	25	162,5
<b>TOPLAM</b>	<b>38.190</b>	<b>556.500</b>	<b>135.050</b>	<b>700</b>	<b>100</b>	<b>557.200</b>		

**Kaynak:** Şanlıurfa Tarım İl Müdürlüğü, 2009.





Tablo 5: Suruç İlçesinde Bağcılık, 2009

Ürün	Meyve Vermeyen Yaştaki Bağlar (da)	Meyve Veren Yaştaki Bağlar (da)	Verim (Kg/Dekar)	Üretim (Ton)
Sofralık Üzüm (Çekirdekli)	400	5.390	600	3.234
<b>TOPLAM</b>	<b>400</b>	<b>5.390</b>		<b>3.234</b>

Kaynak: Şanlıurfa Tarım İl Müdürlüğü, 2009.

### 2.2.3 Zeytin Üretimi

Suruç İlçesinde yağlık ve sofralık zeytin üretimi yapılmaktadır. Bu üretimin tamamı kuru şartlarda gerçekleşmektedir.

Tablo 6: Suruç İlçesinde Zeytin Üretimi, 2009

Zeytin Türü	Toplu Meyvelikler			Dağılık Ağaç Sayısı		Toplam Meyve Veren Yaştaki Ağaç Sayısı	Ağaç Başına Ortalama Verim (Kg)	Üretim (Ton)
	Kapladığı Alan (Dekar)	Ağaç Sayısı		Meyve Veren Yaştaki	Meyve Vermeyen Yaştaki			
		Meyve Veren Yaştaki	Meyve Vermeyen Yaştaki					
Sofralık	140	800	3.120	500	500	1.300	15	19,5
Yağlık	300	0	8.400	0	12.040	0	0	0,0
<b>TOPLAM</b>	<b>440</b>	<b>800</b>	<b>11.520</b>	<b>500</b>	<b>12.540</b>			

Kaynak: Şanlıurfa Tarım İl Müdürlüğü, 2009.

### 2.2.4 Örtü Altı Üretim

Suruç İlçesinde örtü altı tarımı yapılmamaktadır.



### 3 SURUÇ SULAMA PROJESİNİN MUHTEMEL ETKİLERİ

Hâlihazırda Suruç Ovası Pompaj Sulama Projesinin tamamlanması durumunda yaratacağı muhtemel etkilere ilişkin herhangi bir çalışma bulunmamaktadır. GAP Bölge Kalkınma İdaresi Başkanlığı, GAP Bölge Kalkınma İdaresi Bölge Müdürlüğü, DSİ 15. Bölge Müdürlüğü ve Şanlıurfa Tarım İl Müdürlüğü ile yapılan görüşmelerde ve kütüphane taramalarında bu konuya ilişkin herhangi bir çalışmaya veya rapora rastlanılmamıştır. Bu nedenle Tarım İl Müdürlüğünden temin edilen Suruç'un mevcut tarımsal üretimine ilişkin verilerden ve Harran Sulama Projesi sonrasında Harran'daki ürün deseninde ve ürün miktarında yaşanan değişikliklere ilişkin GAP Bölge Kalkınma İdaresi ile Bölge Müdürlüğünden elde edilen raporlardan ve çalışmalardan yararlanılarak bazı öngörülerde bulunulmuştur.

Bölgede sulama ile birlikte tarımsal üretimde ve diğer sektörlerde gerçekleşmesi muhtemel etkiler aşağıda sıralanmıştır:

- Tarım literatüründe 1 hektar alanın sulanması 2 kişinin istihdamı anlamına geldiği için bu alanların sulanması durumunda teorik olarak orta ve uzun vadede yaklaşık 190.000 kişiye istihdam sağlanabilecektir.
- 2009 yılı ADNKS sonuçlarına göre Suruç İlçesinin mevcut nüfusu 100.831 kişidir. Bu nüfusun 55.780'i ilçe merkezinde (kent) yaşamakta olup 45.051 kişi de belde ve köylerde (kırsal) yaşamaktadır. Nüfus artış hızlarına bakıldığında; Şanlıurfa 2008 yılında % 3,36 ve 2009 yılında % 2,51 oranında nüfus artış hızına sahipken, Suruç İlçesinde 2008 yılında % -0,54 ve 2009 yılında % -1,25 oranında azalış olduğu görülmektedir. 1990 yılında Suruç İlçesinin Şanlıurfa toplam nüfusuna oranı % 8 iken bu oran 2009 yılında % 6'ya gerilemiştir. Yukarıdaki bilgiler ışığında Suruç, Şanlıurfa ilçeleri içerisinde en çok göç veren ilçe konumundadır. Aynı zamanda Suruç'ta 0-15 yaş arası nüfusun toplam nüfusa oranı % 40 civarındadır ve literatürde "göçe yatkın nüfus" olarak tanımlanan en çok göç veren nüfus grubunu oluşturan 15-30 yaş arası nüfusun toplam nüfusa oranı da % 30,45'tir. Dolayısıyla, göçe yatkın genç nüfus oranının yüksek olduğu, ilçe nüfusunun yaklaşık % 45'inin kırsal alanda ikamet ettiği Suruç İlçesinde, sulu tarıma geçişle birlikte kırsal alanlarda istihdam olanaklarının artmasıyla birlikte göç oranlarında önemli azalışlar olacağı, orta ve uzun vadede Suruç'un göç veren ilçe konumundan çıkacağı öngörülmektedir.



- Sulu tarıma geçilmesi ile birlikte birim alandan alınan verim yaklaşık 2 kat artmaktadır. Mevcut durumda ilçede buğday verimi dekara ortalama 300 kg civarında iken, aynı dönemde sulamaya açılmış olan Harran Ovasında dekar başına ortalama 600 kg ürün alınmıştır. Dolayısıyla Suruç Ovasında sulama ile birlikte dekar başına buğdaydan elde edilen verim 2 katına çıkacaktır.
- GAP Bölgesi'nde sulama öncesi dönemde (1995 öncesi), kuru tarımda birim alandan ortalama 1.327,00 TL/ha katma değer elde edilirken, sulamanın başlaması ile 1995-2007 yılları arasında bu değer % 127 artarak 3.017,00 TL/ha'ya yükselmiştir. Suruç İlçesinde sulama ile birlikte buna yakın bir katma değer artışının meydana gelmesi beklenmektedir. Yine, 1995 yılından itibaren sulamanın başladığı Harran Ovası'nda 30.000 ha alanda sulama öncesi kişi başına katma değer 596 ABD Doları iken, 2008 yılında 1.241 ABD Doları olmuştur (GAP BKİ, 2010).
- 2008-2009 üretim yılında Harran Ovasında % 50 buğday, % 48 pamuk, % 2 oranında da sebze, meyve, baklagil, susam, üzüm ve zeytin yetiştirilmiştir. Yılda bir ürün yetiştirilemeyen ovada sulamayla yılda iki ürün yetiştirilmeye başlamış ve % 27 oranında ikinci ürün olarak mısır tarımı yapılmıştır. 2009 yılında Harran Ovasında bir milyon 250 bin tondan fazla ürün hasat edilmiş, destekler hariç ürün satış bedeli 670 milyon TL'ye ulaşmıştır. Çiftçiler işçilik dâhil tüm masraflar çıktığında 1 hektardan net 920 TL kazanç sağlamışlardır. 1995 yılı bitki deseni dikkate alındığında sulama olmasaydı, çiftçiler hektara net 449 TL kazanç sağlayacaklardı. Bu da sulama ile yaklaşık iki kat ürün ve gelir elde edildiği anlamına gelmektedir. Suruç Ovası Pompaj Sulama Projesinin de tamamlanması ile Suruç Ovasında elde edilen ürün miktarında ve çiftçi gelirlerinde benzer bir artış olması beklenmektedir.
- Harran'da meydana gelen ürün yoğunluğu artışı % 35 civarındadır. Bu durum Suruç İlçesinde de buna benzer oranlarda potansiyel bir artış olacağını düşündürmektedir.
- Sulu tarıma geçilmesi ile tarla ürünleri içinde % 4'lük bir paya sahip olan pamuk alanlarının ortalama olarak % 50'ye çıkması beklenmektedir.
- Güneydoğu Anadolu Bölgesi 2 yılda 5 ürün alınabilen ve dolayısıyla da eşine az rastlanacak nitelikte iklim koşullarına ve verimli topraklara sahiptir. Bölgede sulu tarıma geçilmesi ile birlikte ikinci ürün olarak özellikle Harran Ovasında dekara ortalama 900-1000 kg arası verim veren mısırın buğday ile birlikte ekileceği ve bölgenin mısır üretimi konusunda söz sahibi konuma geleceği tahmin edilmektedir.



- Mısır ve pamuk üretiminin artması ile birlikte bu ürünlerin işlendiği işletme sayısında (Mısır Kurutma Tesisleri, Mısır Nişastası, Mısır Cipsi, Tekstil İşletmeleri, Ham ve Rafine Yağ Tesisleri vb) artış meydana gelecektir.
- Mevcut durumda 480 dekar gibi düşük bir alanda gerçekleştirilen sebze üretiminin sulu tarımla birlikte 10.000 dekar'a kadar çıkabileceği öngörülmektedir.
- Daha önceki yıllarda yer altı suları sayesinde meyve bahçeleri ve nar yetiştiriciliği ile adını duyuran Suruç Ovasında sulu tarıma geçilmesi ile birlikte yeni nar bahçeleri oluşturulacağı ve ceviz, badem gibi kabuklu meyve ağaçlarının sayısının artacağı tahmin edilmektedir.
- Suruç'ta 1984 yılında kurulmuş olan 1 adet 100 işlikli Küçük Sanayi Sitesi (KSS) faaliyette olup % 75 doluluk oranıyla çalışmaktadır. Alt yapı problemleri olan KSS yaklaşık 300 kişiye istihdam sağlamaktadır. Bölgenin sulu tarıma geçmesi ile birlikte başta basınçlı sulama sistemleri ve makineli tarım olmak üzere modern tarımsal yöntemlerin kullanımı artacaktır. Bu durum söz konusu sistemlerde bakım, onarım, tamir, yedek parça vs. gibi ihtiyaçlar doğuracaktır. KSS'de bu ihtiyaçları gidermeye yönelik hizmet veren firmaların sayılarının artacağı, hatta mevcut alanda yeni işliklere ihtiyaç duyulacağı öngörülmektedir.
- Sulu tarıma geçiş başta tarım sektörüne hizmet sunan gübreci, nakliyecisi ve işçi olmak üzere tarıma dayalı sanayiye ve hizmet sektörüne de (lojistik, ticaret vs. gibi) önemli katkılar sağlayacak ve bu sektörlerin lokomotifi haline gelecektir.
- Sulu tarıma geçilmesi ile birlikte İlçede basınçlı sulama sistemlerinin üretimini gerçekleştiren işletmelerin kurulacağı tahmin edilmektedir.
- Suruç ovasında sulu tarıma geçilmesi ile birlikte tarımsal üretim artacak ve bu üretim hayvancılık için gerekli olan yem bitkilerinin bölgede yetiştirilmesine olanak sağlayacaktır. Bu durum İlçenin hayvancılıkta da söz sahibi olabileceği anlamına gelmektedir.

#### **4 SONUÇ VE ÖNERİLER**

Sulama tek başına önemli bir üretim artırıcı etken olmasına rağmen tarımda kendiliğinden bir yapısal değişiklik yaratması beklenilmemelidir. Sulama, ancak toprak denetiminden örgütlenmeye kadar geniş bir alanda alınacak önlemlerle öngörülen yapısal değişikliği gerçekleştirebilir. Sulu tarımla birlikte hedeflenen yapısal dönüşüm, bitki



deseninin deęişmesi, stratejik ürünlerin ekimine ayrılan alanların genişlemesi, ikinci ürünün yaygınlaştırılması ve uygun ekim nöbetinin yere ve koşullara göre saptanıp uygulanmasıyla olanaklıdır.

Sulama, üretim arttırıcı bir girdi olmakla birlikte, aşırı denetimsiz ve bilinçsiz kullanılması durumunda olumsuz sonuçlar yaratabilecek bir etkidir. Sulamanın amacına uygun olarak yapılabilmesi için ilgili kamu kuruluşlarının yol göstericilięiyle sulama örgütlenmeleri oluşturulması önemlidir. Başta teknoloji olmak üzere tarımsal etkinliklerin yürütülmesinde çiftçiler arasında dayanışma ve işbirliğini gerçekleştirecek gönüllü birliklerin kurulması özendirilmelidir. Bu birlikler ürün türünden ekim nöbetine kadar çiftçiye yol gösterecek kamusal danışma birimleriyle desteklenmelidir.

Sulama çalışmalarıyla birlikte tüm çiftçilerin kendi koşullarına uygun kaliteli bilgiye ulaşabilirliklerini sağlamak, sulama sistemlerinin işletme, bakım ve onarımı sorumluluklarını yerine getirerek sürdürülebilirliğini sağlama donanımına sahip, örgütlü çiftçiler yaratmak, bölgede dinamik ve verimli tarımsal gelişmeyi engelleyici ürün desenleri, üretim ilişkileri, mülkiyet yapısı ve istihdamdaki aksaklıkları gidermeye yönelik tedbirler almak, yerinde istihdam yaratacak tarıma dayalı ve tarım dışı sanayi ve örgütlenmelerini desteklemek gerekmektedir.

Harran Ovasında yaşanan aşırı ve bilinçsiz sulamadan ötürü oluşabilecek tuzlanma riski Suruç İlçesinde de bulunmaktadır. Bu riski ortadan kaldırmak için Şanlıurfa'da kurulması düşünülen Sulama Eğitim Merkezi'nin biran önce faaliyete geçmesi ve ilk iş olarak Suruç Ovasındaki çiftçilerin suyun dikkatli kullanımını konusunda eğitilmeleri gerekmektedir.

Bölgede seçilmiş sektör ve ürünlerde uygun koşullu ve uzun dönemli kredi kolaylıklarının sağlanması, tarımda öngörülen deęişmenin gerçekleşmesin ön koşullarından biridir. Sulama çalışmaları kadar toprakların toplulaştırılması ve rasyonel işletmeciliğin desteklenmesi de tarımsal üretimdeki verimlilik açısından oldukça önemlidir.

Sulamanın bir yandan çiftçilerin gelirlerini arttırırken, bir yandan da topraklı ve topraksız vatandaş ile toplumun farklı kesimleri arasındaki gelir dağılımını olumsuz yönde etkilememesi ve sosyo-ekonomik düzey farklılıklarını azaltması için kadınların, gençlerin, göçerlerin, topraksızların, kent ve kır yoksullarının kalkınma sürecine dâhil edilmesini sağlayacak tedbirlerin alınması gerekmektedir.



Sonuç olarak sulamaya geçişle birlikte tarım, hayvancılık, sanayi ve hizmet sektöründe yaşanacak değişimlerin planlı yürütülmesi ve takip edilebilmesi, sosyal hayatta yaşanacak dönüşümlerin anlaşılabilmesi için sulama öncesinde Suruç'un mevcut durumunun ve sulama sonrası yaşanacak değişimlere ilişkin projeksiyonların şimdiden sektörel düzeyde detaylı bir şekilde çalışılmasına ihtiyaç bulunmaktadır.

### **KAYNAKÇA**

- DSİ (2010). DSİ 15. Bölge Suruç Ovası Pompaj Sulama Projesi Bilgi Notu
- GAP-BKİ(1996).Şanlıurfa-Harran Ovaları I. Aşama Sulamasına Ait 1995 Yılı Uygulamalarının Değerlendirilmesi
- GAP-BKİ (1998). Suruç Katılımcı Kırsal Kalkınma Projesi Ön Çalışma Raporu
- GAP-BKİ (1998). Sosyal Politika Hedefleri
- GAP-BKİ (2002). GAP Bölge Kalkınma Planı Ana Rapor
- GAP-BKİ (2010). GAP Eylem Planı 2010 Yılı 4. Dönem İzleme Raporu
- GAP-BKİ (2010). GAP Bitkisel Üretim Durumu Bilgi Notu
- SOSYOLOJİ DERNEĞİ (2010).Bölgesel Kalkınmanın Can Suyu: GAP Karşılaştırmalı Sosyal ve Ekonomik Yapı Araştırması
- SURUÇ KAYMAKAMLIĞI (2010). Suruç İlçe Brifingi
- TARIM İL MÜDÜRLÜĞÜ (2010). 2009 yılı Tarım İstatistikleri
- TMMOB (1993). GAP Bölgesinde Toplumsal Değişirme Eğilimleri Araştırması
- TÜİK (2009). Adrese Dayalı Nüfus Kayıt Sistemi Veri Tabanı