



# TRC2 BÖLGESİ'NDE İŞSİZLİK ORANI ÜZERİNE BİR DEĞERLENDİRME



**Hamit BİRTANE**  
Uzman

**Mart 2012**



## TRC2 BÖLGESİ'NDE İŞSİZLİK ORANI ÜZERİNE BİR DEĞERLENDİRME

Günümüz ekonomilerinin en büyük sorunlarından biri olan işsizlik, genel olarak işgücü ile istihdam edilen nüfus arasındaki fark olarak tanımlanmaktadır. Nüfus artışının hızlı olduğu ve yeterli istihdam alanlarının yaratılmadığı ülkelerde işsizlik uzun dönemli ve yapısal sorun olarak ortaya çıkmaktadır.

Türkiye'nin de aralarında bulunduğu gelişmekte olan ekonomiler, günümüzde yüksek büyüme oranları yakalamalarına rağmen yeterli düzeyde istihdam yaratamamaktadırlar. Bu da işsizliğin daha da artmasına yol açmaktadır. İşsizlik, ekonomi dışında aynı zamanda toplumsal alanda birçok sorun yaratmakta, istikrarı ve sosyal bütünlüşmeyi tehdit etmektedir.

**Tablo-1: Hanehalkı İşgücü Verileri (.000)**

Bin Kişi		15 ve Üstü Yaştaki Nüfus	İşgücü	İstihdam	İşsiz	
					Sayı	%
<b>Türkiye</b>	<b>2008</b>	50,772	23,805	21,194	2,611	11
	<b>2009</b>	51,686	24,748	21,277	3,471	14,0
	<b>2010</b>	52,541	25,641	22,594	3,046	11,9
	<b>2011</b>	53,593	26,525	24,110	2,615	9,8
<b>Şanlıurfa, Diyarbakır</b>	<b>2008</b>	1,696	540	464	76	14,1
	<b>2009</b>	1,810	622	505	117	18,8
	<b>2010</b>	1,932	647	563	85	13,1
	<b>2011</b>	2,022	663	608	55	8,4

**Kaynak:** (TÜİK, 2012)

Son dört yılın hanehalkı işgücü verilerini incelediğimizde (bu bilgiler il düzeyinde bulunmamaktadır); Şanlıurfa ve Diyarbakır bölgesinde çalışma çağındaki nüfusta 326 bin kişilik bir artış yaşanmışken, bu nüfustan ancak 123 bin kişi işgücüne dâhil olmuştur. Artan nüfusa yeterince istihdam olanağı yaratılmama sorunu bir yana, işgücü piyasasında 200 bin kişilik bir kayıp yaşanmıştır. Gelişmekte olan toplumlarda nüfusun işgücüne dâhil olmaması, genel olarak erken emeklilik, gençlerin okullarda daha uzun süre okumaları ve yüksek öğretime daha fazla sayıda girmeleri olarak gösteriliyor.

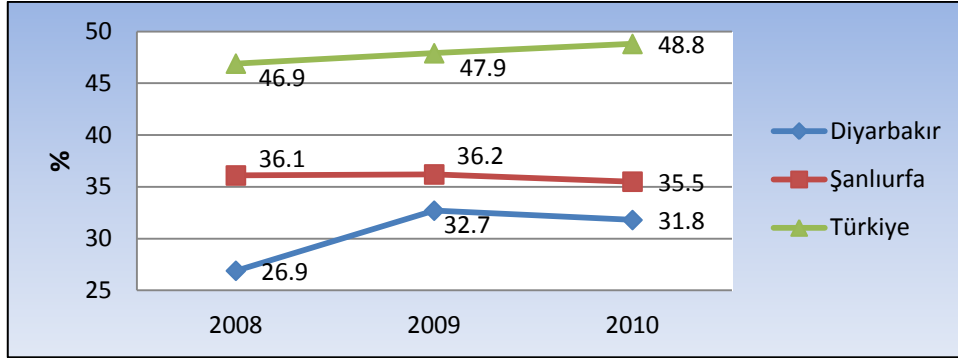
Şanlıurfa özelinde değerlendirme yaptığımızda, Grafik-1'de görüldüğü gibi, işgücüne katılma oranı ülke oranından 2008 ve 2009'da 10 puan, 2010 ise 13 puan düşük düzeydedir. 2010 yılı değerine göre, Şanlıurfa'da çalışabilecek yaştaki her 100 kişiden sadece 35 kişi çalışmakta ya da iş aramaktadır. Bir başka deyişle ildeki işgücü kaynağının üçte ikisi işgücüne katılmamakta, bu da insan kaynağının verimli kullanılmadığı anlamına gelmektedir.

Diyarbakır'da ise işgücüne katılma oranı ülke oranından 20 ila 15 puan düşük düzeydedir. 2010 yılı değerine göre, Diyarbakır'da çalışabilecek yaştaki her 100 kişiden sadece 32 kişi çalışmakta ya da iş aramaktadır. Şanlıurfa'da olduğu gibi bu ilde de işgücü kaynağının üçte ikisi işgücüne katılmamaktadır.



T. C.  
**KARACADAĞ KALKINMA AJANSI**  
**Planlama Programlama Koordinasyon Birimi**

**Grafik-1. İşgücüne Katılma Oranı**



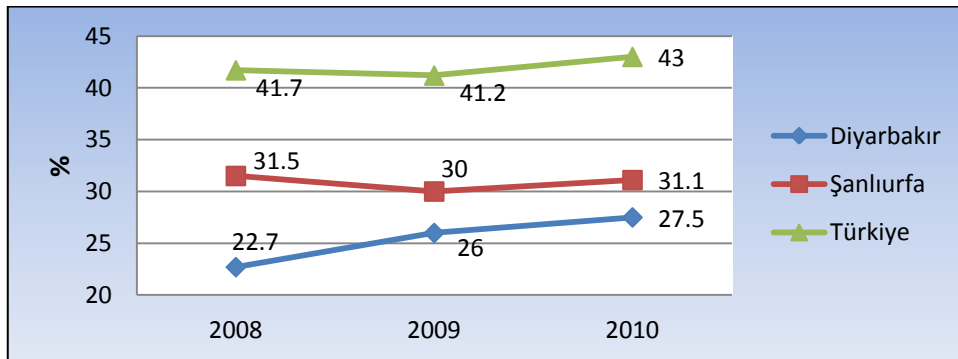
**Kaynak:** (TÜİK, 2011)

Düşük işgücüne katılma oranının işaret ettiği bir diğer konu ise, üreten kesimin daha fazla kişiyi geçindirmek zorunda kalması ve elde edilen gelirin daha fazla kişi arasında paylaşılmasıdır. Diyarbakır'daki işgücüne katılma oranını, ortalama hanehalkının 6,76 (2000 yılı TÜİK verisine göre) ve toplam yaş bağımlılık oranının % 69,9 (2010) olduğunu göz önüne alırsak, her hanede 1,2 kişinin çalıştığı ve elde edilen gelirin 6,7 kişi arasında paylaşıldığı sonucu çıkmaktadır.

Benzer bir durum, istihdam oranında (Grafik-2) da karşımıza çıkmaktadır. Liberal ekonomi politikalarına geçişle birlikte devlet üretim ve yatırım alanlarında çekilmiş, istihdam yaratma daha çok özel sektöre bırakılmıştır. Son on yılda (krizin denk geldiği yıllar hariç) Türkiye yüksek büyüme oranları yakalamasına rağmen, yeterli düzeyde istihdam yaratılamamıştır. 2010 yılında Türkiye % 8,9'luk yüksek bir büyüme oranı yakalamasına karşın, istihdamdaki artış sadece % 1,8 olmuştur. Şanlıurfa'nın istihdam oranının genel olarak aynı seyirde kaldığı, ülke ortalamasının yaklaşık olarak 10 puan altında olduğu görülmektedir.

Diyarbakır istihdam oranında ise son üç yılda yaklaşık 5 puanlık bir artış olmasına karşın ülke ortalamasından çok düşük düzeyde bulunmaktadır.

**Grafik-2. İstihdam Oranı**



**Kaynak:** (TÜİK, 2011)

Çalışma çağındaki nüfusta yaşanan artışa paralel yeterli istihdam yaratılamaması, doğrudan işsizliğe işaret etmektedir. 2001 yılından sonra temel işgücü değerleri il bazında yayınlanmadığından, işsiz sayılarına ilişkin değerlendirme Düzey 2 Bölgeleri (Şanlıurfa-



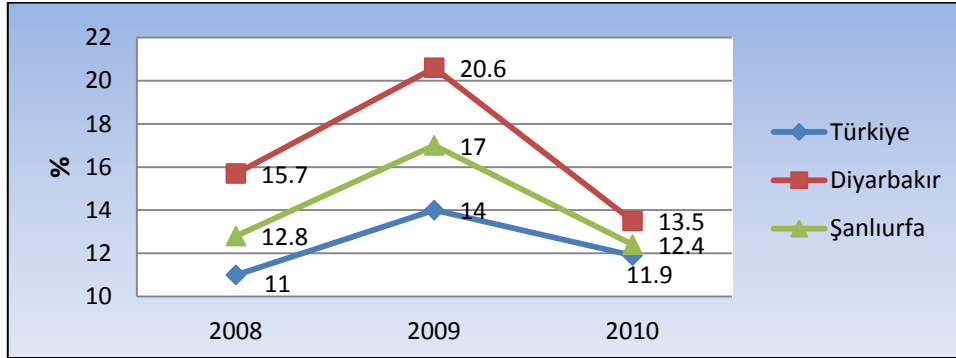
**T. C.**  
**KARACADAĞ KALKINMA AJANSI**  
**Planlama Programlama Koordinasyon Birimi**

Diyarbakır) üzerinden yapılabilmektedir. Buna göre TRC2 Bölgesinde (Şanlıurfa-Diyarbakır) 2011 yılında 55 bin kayıtlı işsiz bulunmaktadır (Tablo-1).

Aşağıdaki grafikte de görüleceği üzere, son üç yılda Şanlıurfa'nın işsizlik oranı ülke ortalamasının üzerinde gerçekleşmiştir. Krizin etkilerinin yoğun olarak hissedildiği 2009 yılında Şanlıurfa % 17 ile Türkiye'de en yüksek işsizlik oranına sahip 15. il olmuştur. Bu yılda işsizlik oranının dört puan birden artmasına, krizin etkisiyle daha çok iç piyasadaki daralmanın neden olduğu tahmin edilmektedir.

Son üç yılda da Diyarbakır'ın işsizlik oranı ülke ortalamasının üzerinde gerçekleşmiştir. Krizin etkilerinin yoğun olarak hissedildiği 2009 yılında Diyarbakır % 20,6 ile Adana'dan sonra en yüksek işsizlik oranına sahip il olmuştur. Bu yılda işsizlik oranının beş puan birden artmasına, krizin etkisiyle daha çok iç piyasadaki daralmanın neden olduğu tahmin edilmektedir.

**Grafik-3. İşsizlik oranı**



**Kaynak:** (TÜİK, 2011)

Şanlıurfa'da işsizlik oranı 2010'da ise % 4,6'lık düşüşle 2008 yılı oranının bile altına inmiştir. Bu düşüşteki 4,2 puanın krizden dolayı olduğunu bildiğimize göre normal seyrinde işsizlik oranında % 0,4'lük bir iyileşme yaşanmıştır. Ekonomik krizin etkilerinin hissedildiği 2009 yılında 4,2 puanlık bir artış ve sonrasındaki yılda hızlı bir toparlanma ile 4,6 puanlık düşüş gerçekleşmesi, kentin ekonomisinin ulusal ve uluslararası gelişmelere çok duyarlı olduğunu göstermektedir. Oysa Şanlıurfa'nın bu yılda en fazla ihracat yaptığı ülkeler finansal kriz nedeniyle ekonomik daralma yaşayan batı Avrupa ve Amerika değil, komşu Ortadoğu ülkeleri olmuştur. Bu bilgilerden de, kentteki istihdamın daha çok iç piyasaya yönelik üretime dönük olduğu sonucuna varılmaktadır.

Diyarbakır'daki işsizlik oranı 2010'da ise % 7,1'lik düşüşle 2008 yılı oranının bile altına inmiştir. Bu düşüşteki 5 puanın krizden dolayı olduğunu bildiğimize göre normal seyrinde işsizlik oranında % 2,1'lik bir iyileşme yaşanmıştır. Ekonomik krizin etkilerinin hissedildiği 2009 yılında 5 puanlık bir artış ve sonrasındaki yılda hızlı bir toparlanma ile 7 puanlık düşüş gerçekleşmesi, kentin ekonomisinin ulusal ve uluslararası gelişmelere çok duyarlı olduğunu göstermektedir. Oysa Diyarbakır'ın bu yılda en fazla ihracat yaptığı ülkeler finansal kriz nedeniyle ekonomik daralma yaşayan batı Avrupa ve Amerika değil, Ortadoğu Ülkeleri, Çin, Libya, Hindistan gibi ekonomik büyümeleri pozitif yönde olan ülkeler olmuştur. Bu bilgilerden de, kentteki istihdamın daha çok iç piyasaya yönelik üretime dönük olduğu sonucuna varılmaktadır.



**T. C.**  
**KARACADAĞ KALKINMA AJANSI**  
**Planlama Programlama Koordinasyon Birimi**

İşsizlik göstergelerini etkilemiş olabilecek bir diğer etmen de, tarımdan elde edilen gelirdir. Bölge illerinde tarımsal üretimden ve tarımsal desteklerden ciddi miktarlarda gelir elde etmekte ve bu gelirle başta inşaat sektörü olmak üzere diğer sektörleri finanse etmektedir. 2007-2008 döneminde yaşanan kuraklıktan dolayı tarımsal gelirlerin azalması, özellikle inşaata olan finansal aktarımın azalmasına, bu sektörde daralmanın yaşanmasına ve bunun da 2009'daki yüksek işsizliğe neden olması temel varsayımlardandır.

Bölgedeki işsizlerin profilini incelediğimizde, işsizlerin ağırlıklı olarak lise altı eğitim grubunda oldukları ve kriz sırasında en fazla artışın bu gruptaki işsizlerde ortaya çıktığı görülmektedir. Bir diğer önemli husus da, son yılda yükseköğretim grubundaki işsiz sayısında meydana gelen artıştır.

**Tablo-2: TRC2 Bölgesi Eğitim Durumuna Göre İşsiz Sayısı (.000)**

Bin Kişi	Okuma Yazma Bilmeyen	Lise Altı	Lise ve Dengi Meslek Okulu	Yükseköğretim	Toplam
2008	7	55	10	5	76
2009	11	85	17	4	117
2010	7	61	12	15	85

**Kaynak:** (TÜİK, 2011)

Bölgedeki işsizlerin en son çalıştıkları iktisadi faaliyet kollarına baktığımızda; kriz öncesinde üç sektördeki işsiz sayısının birbirine yakın olduğu, kriz sırasında en fazla sanayi sektöründe işten çıkarmaların yaşandığı, krizden sonra tarım ve hizmetler sektöründe kriz öncesi rakamlara inilmesine rağmen, sanayi sektöründeki işsizlerin hala yüksek olduğu tespit edilmiştir.

**Tablo-3: TRC2 Bölgesi Son Çalışılan İktisadi Faaliyet Koluna Göre İşsiz Sayısı (.000)**

Bin Kişi	Tarım	Sanayi	Hizmet	8 Yılda Önce İşten Ayrılanlar	Daha Önce Çalışmamış Olanlar
2008	23	25	22		6
2009	37	40	34	1	5
2010	22	32	25	1	5

**Kaynak:** (TÜİK, 2011)

Bölgedeki işsizlerin iş arama süreleri incelendiğinde, çoğunluğun bir yıldan az bir sürede iş aradığı, krizle birlikte bu gruptaki işsiz sayısında artış olduğu görülmektedir. Krizin yarattığı bir diğer etki de, bir yıl ve daha çok bir sürede iş arayanların sayısında görülen artıştır. İş arama sürelerinin uzaması, işsizliğin yapısal bir sorun olarak gelişmeye başladığına işaret etmektedir.

**Tablo-4: TRC2 Bölgesi İş Arama Süresine Göre İşsiz Sayısı (.000)**

Bin Kişi	1 Yıl Yılda Az	1 Yıl ve Daha Çok	İş Bulmuş Başlamak İçin Bekleyen	Toplam
2008	64	12	0	76
2009	92	25	0	117
2010	64	20	0	85

**Kaynak:** (TÜİK, 2011)

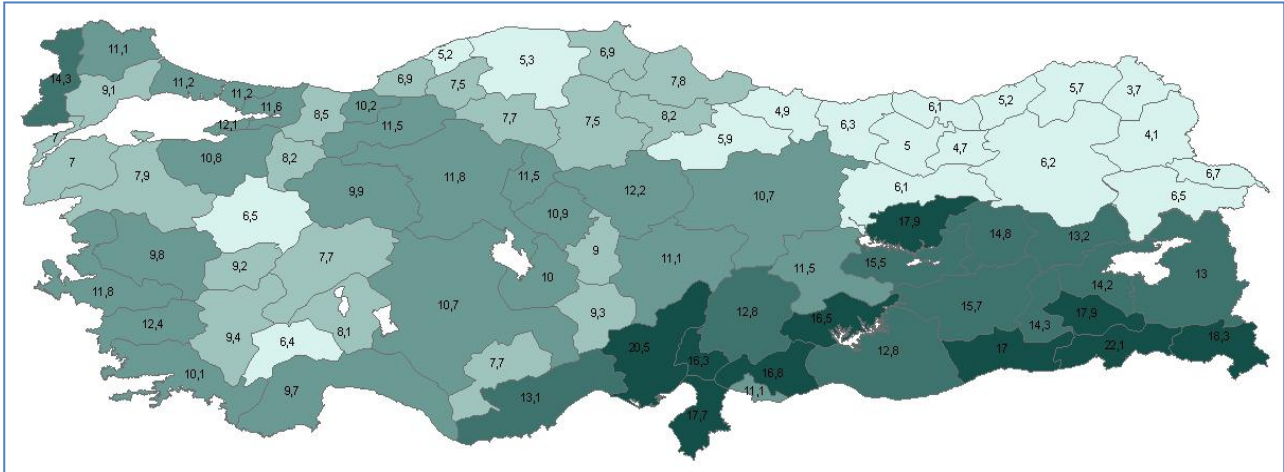


**T. C.**  
**KARACADAĞ KALKINMA AJANSI**  
**Planlama Programlama Koordinasyon Birimi**

Kriz dönemindeki ani artış göz ardı edildiği takdirde, 2008'den 2010 yılına geldiğimizde her iki ildeki işsizlik oranının ülke ortalamasına yaklaştığı görülmektedir. 01.03.2012'de yayınlanan hanehalkı işgücü verilerine göre ülke işsizlik oranı % 9,8, TRC2 Bölgesinin ise ülke ortalamasının altına düşerek 8,4 olmuştur. Bölge illerinin işsizlik oranları 2011 öncesine kadar ülke ortalamasının üstünde seyrederken bu yılda ortalamasının altına düştüğü görülmektedir. Ekonomi alanındaki gelişmelere bağlı olarak değişiklik arz eden işsizlik oranı belli bir eğilim dâhilinde hareket etmediğinden illerin performansı hakkında bir tahmin yürütmek çok güçtür. Ancak bölge ortalamasını göz önüne aldığımızda illerin % 8 ile % 9 arasında bir oran aldığı ve önceki yıllara da baktığımızda Şanlıurfa'nın Diyarbakır'dan daha düşük çıkması beklenmektedir.

Aşağıdaki haritalarda illerin 2008-2010 yılları arasındaki işsizlik oranlarının mekânsal dağılımı gösterilmektedir. Ülkenin güneydoğusu ve Çukurova bölgesinin koyulaştığı hemen görülmektedir. Şanlıurfa 2008 yılında işsizlik oranının en yüksek olduğu 21. il olmuştur.

**Harita-1. İşsizlik Oranları, 2008**



**Kaynak:** (TÜİK, 2011).

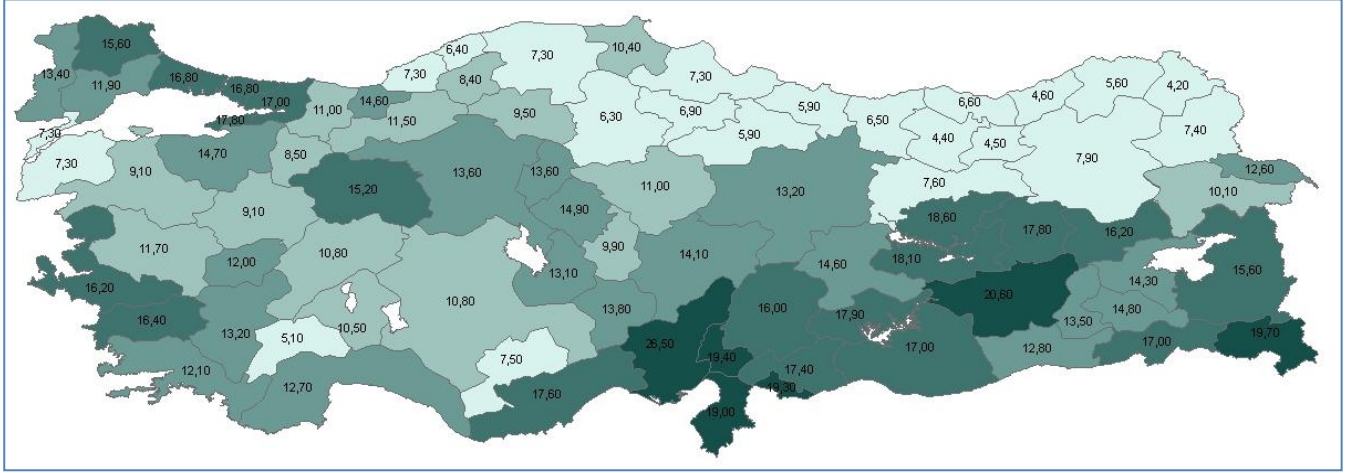
2009 yılında krizin etkisiyle işsizlik oranlarında artış görülmektedir. Şanlıurfa en yüksek işsizlik oranına sahip 15. il olmuştur. İstanbul, Ankara ve İzmir gibi büyük illerde de artışlar görülmüştür.





T. C.  
**KARACADAĞ KALKINMA AJANSI**  
**Planlama Programlama Koordinasyon Birimi**

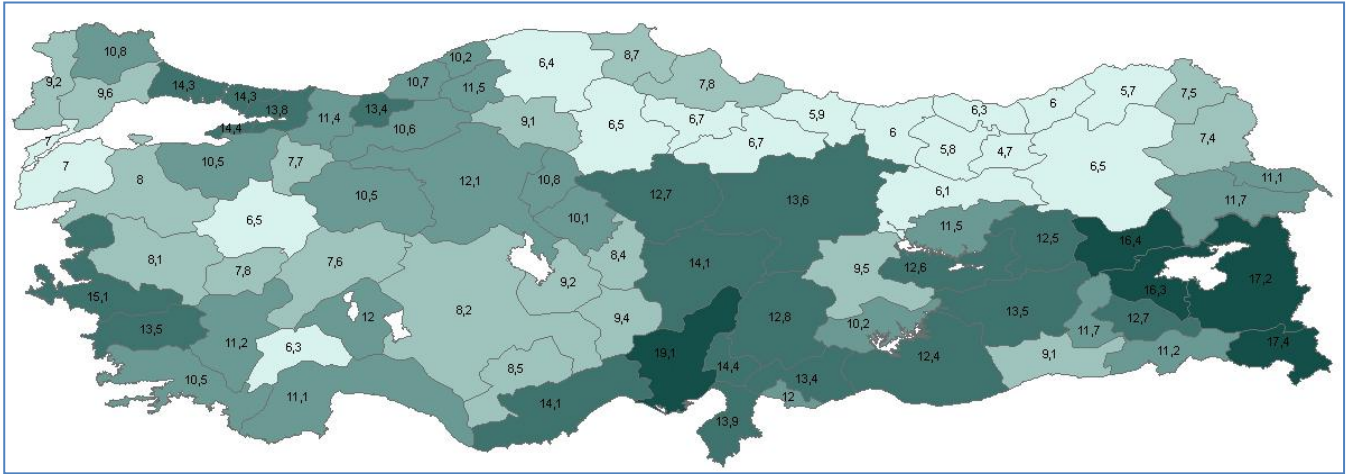
**Harita-2. İşsizlik Oranları, 2009**



**Kaynak:** (TÜİK, 2011).

2010 yılına geldiğimizde işsizlik oranlarının genel olarak düştüğü, doğu illerinde, Çukurova bölgesinde ve İstanbul civarında koyu rengin hala hâkim olduğu görülmektedir. Bu yılda Şanlıurfa, en yüksek işsizlik oranına sahip 24. il olmuştur.

**Harita-3. İşsizlik Oranları, 2010**



**Kaynak:** (TÜİK, 2011).

**Kaynakça**

TÜİK. (2012). *Haber Bültenleri*. 03 07, 2012 tarihinde [www.tuik.gov.tr](http://www.tuik.gov.tr):

<http://www.tuik.gov.tr/PreHaberBultenleri.do?id=10761> adresinden alındı

TÜİK. (2011). *Karşılaştırmalı bölgesel göstergeler*. 09 15, 2011 tarihinde [www.tuik.gov.tr](http://www.tuik.gov.tr):

<http://tuikapp.tuik.gov.tr/Bolgesel/degiskenlerUzerindenSorgula.do> adresinden alındı