



# YENİ TEŞVİK SİSTEMİ VE DİYARBAKIR

Şubat 2016  
Hikmet DENİZ

## İçindekiler

Tablo Listesi .....	iii
Grafik Listesi .....	iii
1. Giriş .....	1
2. Türkiye'de Teşvik Belgesine Bağlı Yatırımlar .....	1
3. Yatırımların Bölgesel Dağılımı .....	2
4. Altıncı Bölge İllerinde Yatırımların Dağılımı .....	4
5. Diyarbakır'da Teşvik Belgesine Bağlı Yatırımlar .....	5
6. Diyarbakır 2015 Yılı Teşvik Belgesi İstatistikleri.....	7
6.1. Sermaye Türü .....	8
6.2. Yatırımın Cinsi .....	8
6.3. Destek Sınıfı .....	8
6.4. Yatırımların Sektörel Dağılımı .....	9
6.5. Yatırımların Alt Sektör Dağılımı.....	9
7. Genel Değerlendirme .....	10

## Tablo Listesi

Tablo 1: Yıllara Göre Türkiye'de Yatırım Teşvik Belgeleri.....	2
Tablo 2: Yeni Teşvik Sistemi ile Eski Teşvik Sistemi Dönemlerinin Karşılaştırılması.....	2
Tablo 3: Yatırımların Bölgesel ve Dönemsel Dağılımı.....	2
Tablo 4: Ülke İçindeki Paylarına Göre Yatırımların Bölgesel Dağılımı.....	3
Tablo 5: Altıncı Bölge İllerinde Yatırımların Dağılımı, 2012-2015 .....	4
Tablo 6: Yıllara Göre Diyarbakır'da Yatırım Teşvik Belgeleri.....	5
Tablo 7: Yeni Teşvik Sistemi ile Eski Teşvik Sistemi Dönemlerinin Karşılaştırılması.....	6
Tablo 8: Diyarbakır'daki Yeni Teşvik Sistemi Döneminde Yatırım Teşvik Belgeleri.....	6
Tablo 9: Diyarbakır'daki Teşvik Belgelerinin Türkiye ve 6. Bölge İle Karşılaştırılması.....	6
Tablo 10: İl Sıralaması .....	7
Tablo 11: Yatırım Teşvik Belgelerinin Aylara Göre Dağılımı, 2015.....	7
Tablo 12: Yatırımların Sermaye Türü, 2015 .....	8
Tablo 13: Yatırım Türü, 2015 .....	8
Tablo 14: Destek Sınıfı, 2015.....	8
Tablo 15: Yatırımların Sektörel Dağılımı, 2015 .....	9
Tablo 16: Yatırımların Alt Sektör Dağılımı, 2015 .....	9

## Grafik Listesi

Grafik 1: Belge Adedi ve Yatırım Tutarının Yıllara Göre Değişimi.....	1
Grafik 2: Belge Sayısının Bölgesel Dağılımı .....	3
Grafik 3: Sabit Yatırım Tutarının Bölgesel Dağılımı.....	4
Grafik 4: İstihdamın Bölgesel Dağılımı .....	4

# YENİ TEŞVİK SİSTEMİ VE DİYARBAKIR

## 1. Giriş

Yeni teşvik sistemi; “Yatırımlarda Devlet Yardımları Hakkında Karar”ın 19 Haziran 2012 tarih ve 28328 sayılı Resmi Gazete’de yayınlanması ile yürürlüğe girmiş; 1 Ocak 2012 tarihinden itibaren geçerli olmak üzere uygulamaya konmuştur.

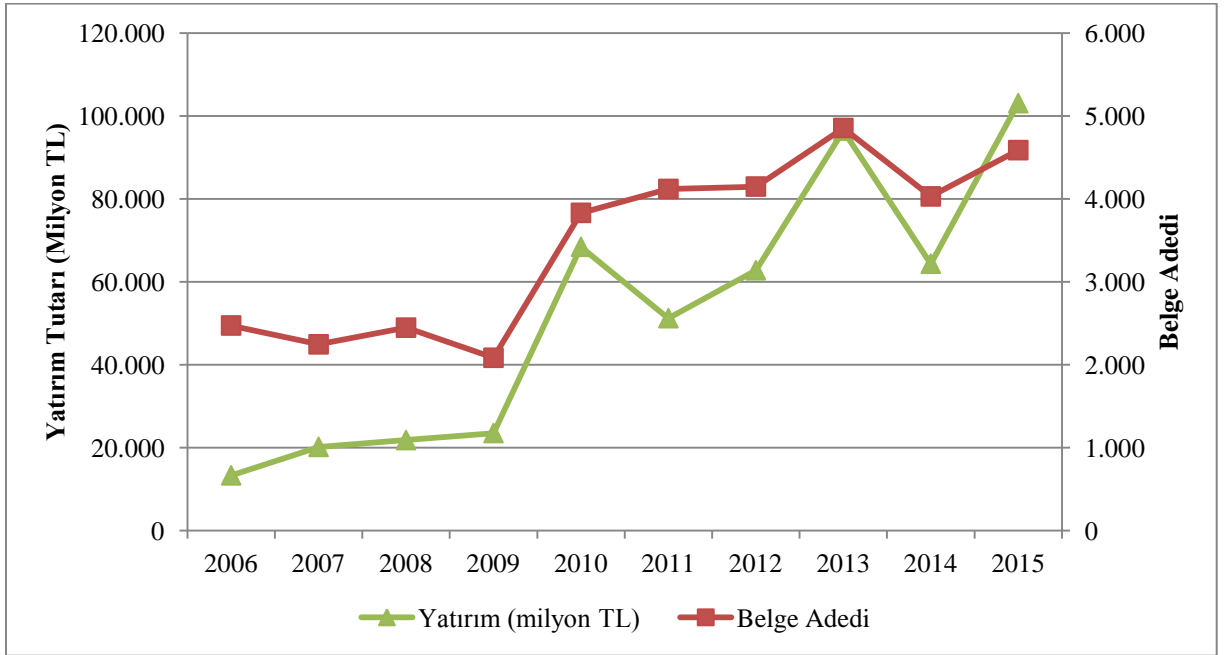
Yeni teşvik sisteminin önceki teşvik sistemlerinden en önemli farkı, bölgesel farklılıkların azaltılmasına yönelik çok etkin teşvik unsurlarının yer almasıdır. Bu sistemde, Türkiye, sosyo-ekonomik gelişmişlik düzeylerine göre 6 farklı bölgeye ayrılmış ve teşvik unsurları az gelişmiş bölgelerde daha avantaj sağlayacak şekilde düzenlenmiştir. Diyarbakır ili de, yeni teşvik sisteminde teşvik unsurları açısından en avantajlı olan 6. bölge içinde yer almaktadır.

Bu yazıda, yeni teşvik sisteminin 6. bölgeye ve Diyarbakır iline olan etkileri incelenmiştir. Bu kapsamda yapılan analiz çalışmalarında 26 Şubat 2016 tarihinde Ekonomi Bakanlığının internet sitesinden alınmış yatırım teşvik belgeleri istatistikleri kullanılmıştır.

## 2. Türkiye’de Teşvik Belgesine Bağlı Yatırımlar

Ekonomi Bakanlığı’nın yatırım teşvik belgesi istatistiklerine göre, son 10 yılda (2006-2015) Türkiye’de 34.818 adet yatırım teşvik belgesi düzenlenmiş olup bu teşvik belgelerine bağlı yatırım tutarı 525 milyar TL ve istihdam ise 1.267.681 kişi olmuştur. Yıllara göre bakıldığında, özellikle global krizin etkili olduğu 2009 yılından sonra, yatırım teşvik belgesi sayısının önemli miktarda arttığı görülmekte ve yıllık yaklaşık 4.000 âdetin üzerinde bir bantta kaldığı görülmektedir.

**Grafik 1: Belge Adedi ve Yatırım Tutarının Yıllara Göre Değişimi**



Aşağıdaki tabloda görüldüğü üzere 2015 yılında önceki yıla göre belge sayısında % 14, sabit yatırım tutarında % 60 ve istihdam sayısında yaklaşık % 3'lük bir artış söz konusudur.

**Tablo 1: Yıllara Göre Türkiye'de Yatırım Teşvik Belgeleri**

Yıl	Belge Adedi	Sabit Yatırım (milyon TL)	İstihdam
2006	2.473	13.328	98.097
2007	2.246	20.195	101.358
2008	2.447	21.834	91.935
2009	2.084	23.529	77.044
2010	3.831	68.439	138.526
2011	4.119	51.225	122.066
2012	4.148	62.784	150.783
2013	4.854	96.438	194.983
2014	4.029	64.350	144.462
2015	4.587	103.059	148.427

2012-2015 yıllarını kapsayan 4 yıllık yeni teşvik sistemi dönemi ile 2008-2011 yıllarını kapsayan 4 yıllık dönemin karşılaştırıldığı aşağıdaki tablo incelendiğinde, yeni teşvik sistemi döneminde önceki döneme göre; belge adedinde % 41'lik, sabit yatırım tutarında % 98'lik, istihdamda ise % 49'luk artış olduğu görülmektedir.

**Tablo 2: Yeni Teşvik Sistemi ile Eski Teşvik Sistemi Dönemlerinin Karşılaştırılması**

Yıl	2008-2011 Dönemi	2012-2015 Yeni Teşvik Sistemi Dönemi	Değişim (%)
<b>Belge Adedi</b>	12.481	17.618	41,2
<b>Sabit Yatırım (milyon TL)</b>	165.027	326.631	97,9
<b>İstihdam</b>	429.571	638.655	48,7

### 3. Yatırımların Bölgesel Dağılımı

Yapılan yatırımlar, yeni teşvik sisteminin uygulandığı 2012-2015 dönemi ile eski teşvik sisteminin uygulandığı 2008-2011 dönemi olarak karşılaştırıldığında, bölgesel dağılımda önemli bazı değişiklikler olduğu göze çarpmaktadır.

**Tablo 3: Yatırımların Bölgesel ve Dönemsel Dağılımı**

Bölgesi	Belge Adedi			Sabit Yatırım (Milyon TL)			İstihdam		
	2008-2011	2012-2015	Değişim (%)	2008-2011	2012-2015	Değişim (%)	2008-2011	2012-2015	Değişim (%)
1. Bölge	4.249	6.223	46	68.745	114.565	67	187.846	249.455	33
2. Bölge	2.401	3.122	30	39.362	54.793	39	79.195	97.320	23
3. Bölge	1.983	2.622	32	20.089	47.976	139	58.405	73.208	25
4. Bölge	1.529	1.931	26	14.121	31.234	121	44.172	57.938	31
5. Bölge	1.201	1.642	37	11.405	20.511	80	34.001	56.432	66
6. Bölge	1.082	2.014	<b>86</b>	5.164	17.098	<b>231</b>	24.775	101.198	<b>308</b>
Muhtelif Bölgeler	36	64	78	6.143	40.454	559	1.177	3.104	164
<b>Genel Toplam</b>	12.481	17.618	41	165.027	326.631	98	429.571	638.655	49

Yeni teşvik sistemi döneminde önceki döneme kıyasla bütün bölgelerde, yukarıdaki tabloda görüldüğü üzere bir artış söz konusudur. 1. bölge yatırım teşvik belge sayısı, sabit yatırım tutarı ve istihdam sayısı bakımından yine Türkiye toplamından en fazla pay alan bölge olmaya devam etmiştir. 1. bölge belge adetinde % 46, sabit yatırım tutarında % 67, istihdam sayısında ise % 33'lük bir artış göstermiştir. Yeni teşvik sistemi döneminde, yatırımlarda en fazla artış olan bölge 6. bölge olup belge adedinde % 86, sabit yatırım tutarında % 231, istihdam sayısında % 308'lik artış kaydedilmiştir.

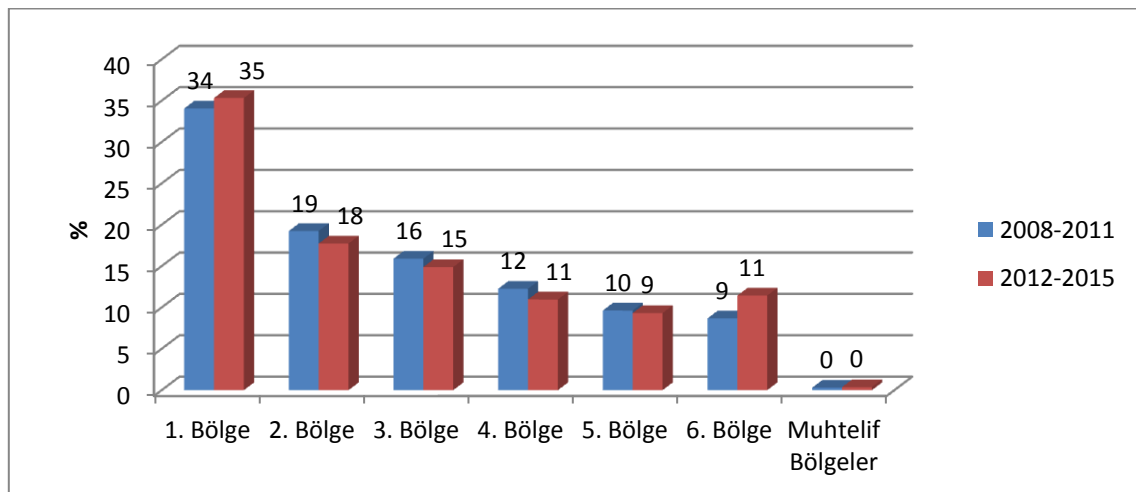
**Tablo 4: Ülke İçindeki Paylarına Göre Yatırımların Bölgesel Dağılımı**

Bölgesi	Belge Adedi (%)			Sabit Yatırım (%)			İstihdam (%)		
	2008-2011	2012-2015	Değişim	2008-2011	2012-2015	Değişim	2008-2011	2012-2015	Değişim
1. Bölge	34	35	4	42	35	-16	44	39	-11
2. Bölge	19	18	-8	24	17	-30	18	15	-17
3. Bölge	16	15	-6	12	15	21	14	11	-16
4. Bölge	12	11	-11	9	10	12	10	9	-12
5. Bölge	10	9	-3	7	6	-9	8	9	12
6. Bölge	9	11	32	3	5	67	6	16	175
Muhtelif Bölgeler	0	0	26	4	12	233	0	0	77
<b>Genel Toplam</b>	100	100		100	100		100	100	

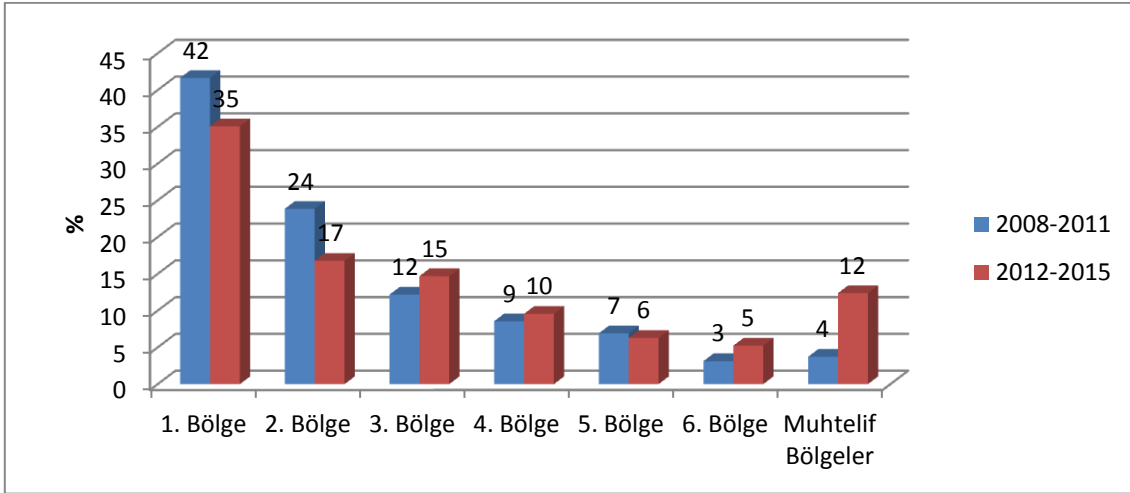
Yeni teşvik sistemi dönemi ve önceki dönem, bölgelerin ülke toplamından aldıkları paya göre incelendiğinde belge adetinde 1. bölge yine en fazla pay alan bölge olmuştur. Belge adeti bakımından, 1. ve 6. bölge dışındaki diğer bölgelerin yeni teşvik sistemi döneminde ülke içinden aldıkları payda düşüş olmuştur. 6. bölge ülke içindeki payını en fazla artıran bölge olmuştur. Belge adedi bakımından 6. bölge, 2008-2011 yılları arasında ülke toplamından % 9 pay alırken, yeni teşvik sistemi döneminde bu pay % 11'e yükselmiştir. Ülke içindeki payı sabit yatırım tutarında % 3'ten % 5'e, istihdam sayısında ise % 6'dan % 16'ya yükselmiştir.

6. bölge eski teşvik sistemi döneminde her zaman son sırada yer alırken yeni teşvik sistemi döneminde istihdam sayısı bakımından bölge sıralamasında 4 basamak yükselerek 2'nci sıraya, belge adedi bakımından da 2 basamak yükselerek 4'üncü sıraya yerleşmiştir.

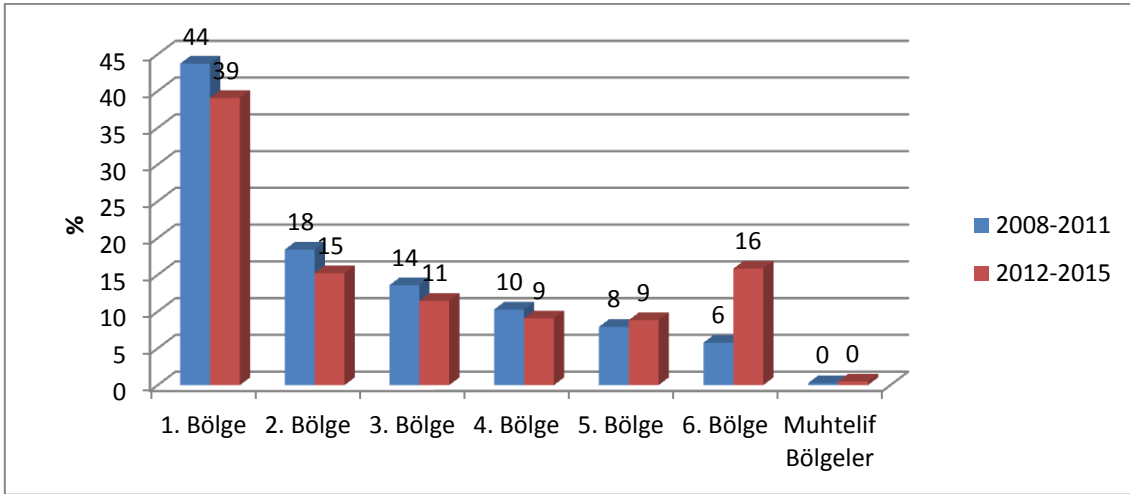
**Grafik 2: Belge Sayısının Bölgesel Dağılımı**



**Grafik 3: Sabit Yatırım Tutarının Bölgesel Dağılımı**



**Grafik 4: İstihdamın Bölgesel Dağılımı**



#### 4. Altıncı Bölge İllerinde Yatırımların Dağılımı

2012-2015 yıllarını kapsayan yeni teşvik sistemi döneminde, 6. bölgedeki illerin, bölge toplamı içinden aldıkları paylar incelendiğinde, belge sayısı bakımından 408 belge ve % 20,3'lük pay ile Şanlıurfa ili birinci sırada, 388 belge ve % 19,3'lük pay ile Diyarbakır ikinci sırada yer almaktadır. Daha sonra sırasıyla Batman, Mardin ve Van illeri gelmektedir. Ardahan ili ise sadece 11 belge ile iller arasında son sırada yer almaktadır.

**Tablo 5: Altıncı Bölge İllerinde Yatırımların Dağılımı, 2012-2015**

Yatırımın Yeri	Belge Adedi	%	Sabit Yatırım (Milyon TL)	%	İstihdam	%
Şanlıurfa	408	20,3	2.407	14,1	25.380	25,1
Diyarbakır	388	19,3	2.186	12,8	14.317	14,1
Batman	275	13,7	878	5,1	20.774	20,5
Mardin	222	11,0	4.418	25,8	12.446	12,3
Van	169	8,4	854	5,0	4.565	4,5
Bitlis	97	4,8	680	4,0	4.696	4,6
Ağrı	67	3,3	254	1,5	2.973	2,9

Muş	64	3,2	1.209	7,1	2.955	2,9
Şırnak	63	3,1	791	4,6	2.150	2,1
Bingöl	61	3,0	1.368	8,0	2.899	2,9
Siirt	55	2,7	1.181	6,9	3.500	3,5
Kars	49	2,4	408	2,4	1.451	1,4
Iğdır	39	1,9	175	1,0	1.478	1,5
Hakkari	32	1,6	200	1,2	1.105	1,1
Gökçeada	12	0,6	37	0,2	270	0,3
Ardahan	11	0,5	51	0,3	231	0,2
Bozcaada	2	0,1	3	0,0	8	0,0
<b>Genel Toplam</b>	<b>2.014</b>	<b>100,0</b>	<b>17.098</b>	<b>100,0</b>	<b>101.198</b>	<b>100,0</b>

İstihdam sayısı bakımından Şanlıurfa ili 25.380 kişi ve % 25,1 pay ile yine birinci sırada yer almaktadır. Daha sonra % 20,5 ve % 14,1'lik paylar ile sırasıyla Batman ve Diyarbakır illeri gelmektedir.

Sabit yatırım tutarında, enerji ve maden yatırımlarından dolayı biraz daha farklı bir durum görülmektedir. Mardin 4,4 milyar TL ile birinci sırada yer alırken, sonra sırasıyla Şanlıurfa, Diyarbakır, Bingöl ve Muş illeri gelmektedir. Diyarbakır 2,2 milyar TL ile 6. bölge toplamında % 12,8'lik paya sahip olup üçüncü sırada yer almaktadır.

#### 5. Diyarbakır'da Teşvik Belgesine Bağlı Yatırımlar

2006-2015 yılları arasını kapsayan 10 yıllık dönemde, Diyarbakır'da 621 adet yatırım teşvik belgesi düzenlenmiş olup bu teşvik belgelerine bağlı yatırım tutarı yaklaşık 3 milyar TL ve istihdam 19.516 kişi olmuştur. Yeni teşvik sisteminin 2012 yılında devreye girmesi ile beraber belge sayısı, sabit yatırım tutarı ve istihdam sayısında önceki yıllara göre önemli bir artışın olduğu gözlenmektedir. Ancak 2015 yılında yakın bölge ülkelerinde yaşanan siyasi gelişmeler ve ilimizde yaşanan terör olayları nedeniyle bir düşüş söz konusudur.

**Tablo 6: Yıllara Göre Diyarbakır'da Yatırım Teşvik Belgeleri**

Yıl	Belge Adedi	Sabit Yatırım (milyon TL)	İstihdam
2006	19	36	403
2007	26	128	613
2008	10	14	239
2009	28	109	793
2010	85	249	1.948
2011	65	240	1.203
2012	64	339	2.622
2013	109	847	4.063
2014	116	539	3.746
2015	99	461	3.886
<b>Toplam</b>	<b>621</b>	<b>2.962</b>	<b>19.516</b>

2012-2015 yıllarını kapsayan 4 yıllık yeni teşvik sistemi dönemi ile 2008-2011 yıllarını kapsayan 4 yıllık dönemin karşılaştırıldığı aşağıdaki tablo incelendiğinde, yeni teşvik



sistemi döneminde önceki döneme göre; belge adedinde % 106'lık, sabit yatırım tutarında % 257'lik, istihdamda ise % 242'lik artış olduğu görülmektedir. Aynı dönemde, ülke ortalama artışının sırasıyla; % 41, % 98 ve % 49 olarak gerçekleşmiş olduğu dikkate alındığında, Diyarbakır için önemli bir artış olduğundan söz edilebilir.

**Tablo 7: Yeni Teşvik Sistemi ile Eski Teşvik Sistemi Dönemlerinin Karşılaştırılması**

	2008-2011 Dönemi	2012-2015 Yeni Teşvik Sistemi Dönemi	Diyarbakır'daki Değişim (%)	6. Bölge Ortalama Değişim (%)	Ülkedeki Ortalama Değişim (%)
<b>Belge Adedi</b>	188	388	106	86	41
<b>Sabit Yatırım (milyon TL)</b>	612	2.186	257	231	98
<b>İstihdam</b>	4.183	14.317	242	308	49

Diyarbakır ilinde 2012 yılında 64, 2013 yılında 109, 2014 yılında 116 ve 2015 yılında 99 adet olmak üzere, yeni teşvik sistemi döneminde toplam 388 yatırım teşvik belgesi düzenlenmiştir. Bu belgelere bağlı sabit yatırım tutarı yaklaşık 2,2 milyar TL, istihdam ise 14.317 kişidir.

**Tablo 8: Diyarbakır'daki Yeni Teşvik Sistemi Döneminde Yatırım Teşvik Belgeleri**

Yıl	Belge Adedi	Sabit Yatırım (milyon TL)	İstihdam
2012	64	339	2.622
2013	109	847	4.063
2014	116	539	3.746
2015	99	461	3.886
<b>Toplam</b>	<b>388</b>	<b>2.186</b>	<b>14.317</b>

Aşağıdaki tabloda yapılan yatırımların, yeni teşvik sisteminin uygulandığı 4 yıllık 2012-2015 dönemi ile önceki teşvik sisteminin uygulandığı 4 yıllık 2008-2011 dönemi karşılaştırılması verilmiştir. Belge adedi açısından Diyarbakır ilinin Türkiye içindeki payı % 1,5'ten % 2,2'ye yükselmiştir. Sabit yatırım tutarında % 0,4'ten % 0,7'ye, istihdam sayısında da % 1'den % 2,2'ye yükselmiştir. Fakat Diyarbakır'ın Türkiye içindeki payı artarken, sabit istihdam sayısı bakımından 6. bölge içindeki payında düşüş olması (% 17'den % 14'e) dikkat çekicidir.

**Tablo 9: Diyarbakır'daki Teşvik Belgelerinin Türkiye ve 6. Bölge İle Karşılaştırılması**

	Diyarbakır		6. Bölge		TR	
	2008-2011	2012-2015	2008-2011	2012-2015	2008-2011	2012-2015
Belge Adedi	188	388	1.082	2.014	12.481	17.618
Diyarbakır'ın Payı			17%	19%	1,5%	2,2%
Sabit Yatırım (Milyon TL)	612	2.186	5.164	17.098	165.027	326.631
Diyarbakır'ın Payı			12%	13%	0,4%	0,7%

İstihdam	4.183	14.317	24.775	101.198	429.571	638.655
Diyarbakır'ın Payı			17%	14%	1,0%	2,2%

## 6. Diyarbakır 2015 Yılı Teşvik Belgesi İstatistikleri

Diyarbakır ilinde 2015 yılında 99 teşvik belgesi düzenlenmiş olup bu belgelere bağlı 461 milyon dolar sabit yatırım tutarı ve 3.886 kişilik istihdam ön görülmüştür. Türkiye'de 2015 yılında önceki yıla göre; belge sayısında % 14, sabit yatırım tutarında % 124, istihdam sayısında % 44 artış görülmüşken, Bölgede yaşanan olumsuz gelişmelerden dolayı Diyarbakır'ın teşvik belgesi sayısında % 15 ve sabit yatırım tutarında % 14'lük düşüş, istihdam sayısında ise sadece % 4'lük artış görülmüştür.

**Tablo 10: İl Sıralaması**

	Diyarbakır			TR		
	2014	2015	Değişim (%)	2014	2015	Değişim (%)
Belge Adedi	116	99	-15	4029	4587	14
Sabit Yatırım (milyon TL)	539	461	-14	64350	144462	124
İstihdam	3746	3886	4	103059	148427	44

Bu rakamlarla Diyarbakır, 81 il arasında, belge adeti bakımından 13'üncü, sabit yatırım tutarı bakımından 37'inci, istihdam sayısı bakımından 10'uncu sırada yer almaktadır.

**Tablo 11: İl Sıralaması**

	İl Sıralaması
Belge Adedi	13.
Sabit Yatırım Tutarı	37.
İstihdam	10.

2015 yılında alınmış yatırım teşvik belgelerinin aylara göre dağılımı aşağıda görülmektedir. Temmuz ayı en fazla teşvik belgesi düzenlenen ay olmuş olup aylık ortalama 8,3 adet teşvik belgesi alınmıştır.

**Tablo 12: Yatırım Teşvik Belgelerinin Aylara Göre Dağılımı, 2015**

	Belge Adedi	Sabit Yatırım (milyon TL)	İstihdam
Ocak	13	38	401
Şubat	7	55	366
Mart	5	32	408
Nisan	7	36	193
Mayıs	6	25	105
Haziran	11	37	331
Temmuz	6	22	221
Ağustos	14	41	530
Eylül	6	12	247
Ekim	6	38	194

Kasım	5	71	309
Aralık	13	55	581
<b>2015 Toplamı</b>	<b>99</b>	<b>461</b>	<b>3.886</b>

### 6.1. Sermaye Türü

Yatırımların sermaye türüne göre dağılımına bakıldığında, aşağıdaki tabloda görüldüğü gibi, 2015 yılında Diyarbakır'da tüm yatırımlar yerli sermayeli olarak gerçekleşmiştir.

**Tablo 13: Yatırımların Sermaye Türü, 2015**

	Sermaye Türü	Belge Adedi	Sabit Yatırım (Milyon TL)	İstihdam
<b>Diyarbakır</b>	Yabancı Sermaye	-	-	-
	Yerli Sermaye	99	461	3.886
<b>Türkiye</b>	Yabancı Sermaye	225	32.900	9.782
	Yerli Sermaye	4.362	70.159	138.645

### 6.2. Yatırımın Cinsi

Yatırımın cinsine göre bakıldığında, Diyarbakır'da Türkiye dağılımına benzer şekilde komple yeni yatırımların ağırlığı daha fazladır. Alınan 99 yatırım teşvik belgesinin 81'i komple yeni yatırımdır.

**Tablo 14: Yatırım Türü, 2015**

Yatırım Türü	Diyarbakır	Türkiye
Diğer	5	389
Komple Yeni	81	3.249
Tevsi	13	949
Genel Toplam	99	4.587

### 6.3. Destek Sınıfı

Yatırım teşvik belgelerinin destek sınıfına bakıldığında, 2015 yılında Diyarbakır'da alınan teşvik belgelerinin neredeyse tamamının bölgesel teşvik olduğu görülmektedir. Diyarbakır'da 2015 yılı içinde büyük ölçekli ve stratejik yatırım hiç gerçekleşmemiştir.

**Tablo 15: Destek Sınıfı, 2015**

Destek Sınıfı	Diyarbakır	Türkiye
Bölgesel	94	2.319
Büyük Ölçekli	-	25
Genel	5	2.234
Stratejik Yatırımlar	-	9
Genel Toplam	99	4.587

#### 6.4. Yatırımların Sektörel Dağılımı

Diyarbakır'da 2015 yılında alınan teşvik belgelerinin % 61'i "imalat" ve % 34'ü "hizmetler" sektöründe alınmıştır. Türkiye'de bu sektörler sırasıyla % 41 ve % 34'lük paylara sahiptir.

**Tablo 16: Yatırımların Sektörel Dağılımı, 2015**

Sektörü	Diyarbakır		Türkiye	
	Adet	%	Adet	%
Enerji	0	0	846	18
Hizmetler	34	34	1.561	34
İmalat	60	61	1.897	41
Madencilik	3	3	132	3
Tarım	2	2	151	3
Genel Toplam	99	100	4.587	100

#### 6.5. Yatırımların Alt Sektör Dağılımı

Diyarbakır'da alınmış yatırım teşvik belgelerinin alt sektör dağılımına baktığımızda belge adeti bakımından; "eğitim", "lastik-plastik" ve "dokuma ve giyim" sektörlerinin öne çıktığı görülmektedir. Sabit yatırım tutarı bakımından "eğitim" ve "turizm" sektörleri sırasıyla en fazla öne çıkan alt sektör olmuştur. İstihdam sayısı bakımından sırasıyla; "eğitim", "dokuma ve giyim" ve "lastik-plastik" sektörleri öne çıkmaktadır.

"Eğitim" sektörü 109 milyon TL sabit yatırım tutarı ile toplam yatırım tutarının % 24'ünü, 1.214 kişilik istihdam ile de toplam istihdamın % 31'ini oluşturmaktadır. "Dokuma ve giyim" sektörü de 35 milyon TL sabit yatırım tutarı ile toplam yatırım tutarının % 8'ini, 1.149 kişilik istihdam ile de toplam istihdamın % 30'unu oluşturmaktadır.

**Tablo 17: Yatırımların Alt Sektör Dağılımı, 2015**

Alt Sektörü	Belge Adedi	Sabit Yatırım (Milyon TL)	İstihdam
Eğitim	14	109	1.214
Lastik-Plastik	13	48	312
Dokuma ve Giyim	12	35	1.149
Diğerleri	10	27	206
Madeni Eşya	8	19	122
Orman Ürünleri	7	20	170
Pişmiş Kil ve Çim.Ger.	7	27	137
Turizm	6	71	242
Gıda ve İçki	4	14	140
Altyapı - Belediye Hizmetleri	3	51	0
İstihraç ve İşleme	3	5	18
Elektrikli Makinalar	2	5	25
Kağıt	2	2	33
Makina İmalat	2	4	16
Sağlık	2	4	22

Alt Sektörü	Belge Adedi	Sabit Yatırım (Milyon TL)	İstihdam
Bitkisel Üretim	1	2	10
Demir Dışı Metaller	1	13	35
Hayvancılık	1	4	25
Ticaret - Depolama	1	1	10
<b>Genel Toplam</b>	<b>99</b>	<b>461</b>	<b>3.886</b>

## 7. Genel Değerlendirme

19 Haziran 2012 tarihli ve 28328 sayılı Resmi Gazete'de yayınlanan "Yatırımlarda Devlet Yardımları Hakkında Karar" ile beraber yeni teşvik sistemi yürürlüğe girmiştir. Yeni teşvik sisteminin önceki teşvik sistemlerinden en önemli farkı, bölgesel gelişmişlik farklılıklarının azaltılmasına yönelik, çok daha etkin bölgesel teşviklerin uygulanması olmuştur. Sosyo-ekonomik gelişmişlik düzeylerine göre 6 farklı teşvik bölgesi oluşturulmuş ve bu bölgeler arasında 6. bölge; destek unsurlarından en üst limitte faydalanması, ayrıca diğer bölgelerde hiç olmayan bazı destek unsurlarına (Gelir Vergisi Stopajı Desteği ve Sigorta Primi Desteği) sahip olması nedeniyle avantajlı bir konum yakalamıştır.

Yeni teşvik sisteminin uygulandığı 2012-2015 yıllarını kapsayan 4 yıllık dönem ile önceki teşvik sisteminin uygulandığı 2008-2011 yıllarını kapsayan 4 yıllık dönem karşılaştırıldığında, yatırımların bölgesel dağılımında önemli bazı değişiklikler olduğu gözlenmektedir. Buna göre, yeni teşvik sisteminin uygulandığı dönemde, yatırımların görece gelişmiş olan bölgelerden daha az gelişmiş olan bölgelere kaydığı, özellikle en az gelişmiş bölge olan 6. bölgedeki yatırımlarda önemli artışlar olduğu görülmektedir. 6. bölgede önceki döneme göre yatırım teşvik belgesi sayısında % 86, sabit yatırım tutarında % 231, istihdam sayısında % 308'lik artış görülmüştür. Özellikle istihdam sayısındaki artış, 6. bölgenin gelir vergisi stopajı ve sigorta primi desteği unsurları nedeniyle işçilik maliyetlerindeki avantajlı konumundan kaynaklanmaktadır. Bu artış miktarlarıyla, yeni teşvik sisteminin bölgesel farklılığı azaltma amacına yönelik, somut çıktılar sağlamış olduğu söylenebilir.

Söz konusu dönemler Diyarbakır ili için karşılaştırıldığında, yeni teşvik sistemi döneminde önceki döneme göre; belge adedinde % 106'lık, sabit yatırım tutarında % 257'lik, istihdamda ise % 242'lik artış olduğu görülmektedir. Aynı dönemde ülke ortalama artışının sırasıyla; % 41, % 98 ve % 49 olarak gerçekleşmiş olduğu dikkate alındığında, Diyarbakır için önemli bir artış olduğundan söz edilebilir.

Diyarbakır ilindeki yatırımların ülke toplamı içindeki payına bakıldığında da yeni teşvik sistemi döneminde nispeten bazı artışlar olduğu görülmektedir. Belge adedinde % 1,5'ten % 2,2'ye, sabit yatırım tutarında % 0,4'ten % 0,7'ye, istihdam sayısında % 1'den % 2,2'ye yükselmiştir. Fakat bu artış miktarının, Diyarbakır'ın nüfusu, potansiyeli ve 6. bölgede uygulanan teşvik oranlarının getirdiği avantajlar dikkate alındığında, olması gerekenin altında kaldığı söylenebilir.

Ayrıca Diyarbakır'ın Türkiye içindeki payının kısmen artmış olmasına rağmen, istihdam sayısı bakımından 6. bölge içindeki payında yeni teşvik sistemi döneminde düşüş olması dikkat çekicidir. Diyarbakır yeni teşvik sistemi döneminde belge adedi bakımından

Şanlıurfa'nın, istihdam sayısı bakımından Şanlıurfa ve Batman'ın, sabit yatırım tutarı bakımından Mardin ve Şanlıurfa'nın gerisinde kalmıştır.

2015 yılında bölgede yaşanan olumsuz gelişmelerden dolayı önceki yıla göre yatırım teşvik belge sayısında % 15 ve sabit yatırım tutarında % 14'lük düşüş, istihdam sayısında ise sadece % 4'lük artış görülmüştür. Türkiye'de ise önceki yıla göre 2015 yılında belge sayısında % 14, sabit yatırım tutarında % 124, istihdam sayısında % 44 artış görüldüğü dikkate alındığında, 2015 yılında Diyarbakır'ın ülke genelindeki bu artıştan pay alamadığı anlaşılmaktadır.

Diyarbakır gibi geçmişten beri bölgesel merkez rolüne sahip bir ilin, yeni teşvik sisteminden yeterince faydalanamamış olmasının nedenlerine bakıldığında, ilin ülke içindeki olumsuz algısı ve sanayi altyapısı (özellikle altyapısı hazır yatırım yeri) konusundaki eksiklikler temel nedenler olarak öne çıkmaktadır. Ayrıca 2015 yılında bölgede yaşanan olayların da özellikle son zamanlarda yaşanan düşüşte etkili olduğu söylenebilir.

Diyarbakır'ın kentsel altyapısı ve sosyal yaşam kalitesi bir çok 6. bölge ilinden daha iyi olmasına rağmen, ulusal medya yayınlarında, Diyarbakır'ın, özellikle olumsuz yönlerini öne çıkarma alışkanlığı Diyarbakır'ın yatırımcılar gözünde diğer illere göre daha kötü bir konumda olduğu algısını oluşturmaktadır. Halbuki Diyarbakır; yıllardır büyükşehir statüsünde ve bölgesinin merkezi konumundadır. Kentsel ve sosyal altyapısı çoğu ilden daha fazla gelişmiş olup siyasi istikrar olarak ta onlardan geri olduğu söylenemez. Bu nedenle öncelikle Diyarbakır ile ilgili oluşmuş bu haksız algıyı yıkmak amacıyla daha fazla çaba harcanması gerekmektedir.

Diyarbakır Organize Sanayi Bölgesinde hâlihazırda yeni yatırımcılara tahsis edilecek yeterli miktarda sanayi parseli bulunmamaktadır. Bu nedenle, bu süreçte yatırım yeri arayışı içinde olan yatırımcıların taleplerini, Diyarbakır karşılayamamış ve yatırımlar, altyapısı görece daha hazır olan Şanlıurfa, Batman, Mardin gibi diğer illere kaymıştır.

Yürütülen yoğun çaba ve gayretler sonucu, Diyarbakır Ek Organize Sanayi Bölgesi (OSB) ile ilgili arazi temini, imar planı, proje hazırlama... vb çalışmalar tamamlanmış ve yatırımcılara tahsis işlemleri başlamıştır. Ek OSB'nin altyapı çalışmaları devam ederken, yer tahsisi alan bazı firmalar da proje ve inşaat çalışmalarına başlamış hatta bazı firmalar üretime de geçmiştir. Ayrıca, mevcut OSB'ye doğal gaz bağlantısı sağlanmış; demiryolu bağlantısı yapılması, elektrik, su ve kanalizasyon altyapısının iyileştirilmesi ile ilgili çalışmalar da sürdürülmektedir.

Fakat yeni teşvik sisteminden Diyarbakır ilinin yeterince faydalanabilmesi için Diyarbakır OSB altyapısının ivedilikle yatırımcıların taleplerine cevap verecek şekilde hazır hale getirilmesi, tekstil ve hazır giyim sektörüne yönelik başlatılan Tekstilkent ve Lojistik Merkez gibi çalışmaların hızlandırılması ve Diyarbakır ilinin dışarıdaki olumsuz algısını düzeltici faaliyetler yürütülmesi gerekmektedir.