



YENİ TEŞVİK SİSTEMİ VE ŞANLIURFA

Mart 2015

Yunus ÇOLAK

İçindekiler

Tablo Listesi	iii
Grafik Listesi	iii
1. Giriş	1
2. Türkiye'de Teşvik Belgesine Bağlı Yatırımlar	1
3. Yatırımların Bölgesel Dağılımı	2
4. Altıncı Bölge İllerinde Yatırımların Dağılımı	5
5. Şanlıurfa'da Teşvik Belgesine Bağlı Yatırımlar	5
6. Şanlıurfa 2014 Yılı Teşvik Belgesi İstatistikleri	7
6.1. Sermaye Türü	8
6.2. Yatırımın Türü	8
6.3. Destek Türü	8
6.4. Yatırımların Sektörel Dağılımı	9
6.5. Yatırımların Alt Sektör Dağılımı	9
7. Genel Değerlendirme	10

Tablo Listesi

Tablo 1: Yıllara Göre Türkiye'de Yatırım Teşvik Belgeleri.....	2
Tablo 2: Yeni Teşvik Sistemi ile Eski Teşvik Sistemi Dönemlerinin Karşılaştırılması.....	2
Tablo 3: Yatırımların Bölgesel ve Dönemsel Dağılımı.....	2
Tablo 4: Ülke İçindeki Paylarına Göre Yatırımların Bölgesel Dağılımı.....	3
Tablo 5: Altıncı Bölge İllerinde Yatırımların Dağılımı, 2012-2014.....	5
Tablo 6: Yıllara Göre Şanlıurfa'da Yatırım Teşvik Belgeleri.....	6
Tablo 7: Yeni Teşvik Sistemi ile Eski Teşvik Sistemi Dönemlerinin Karşılaştırılması.....	6
Tablo 8: Şanlıurfa'daki Yeni Teşvik Sistemi Döneminde Yatırım Teşvik Belgeleri.....	6
Tablo 9: Şanlıurfa'daki Teşvik Belgelerinin Türkiye ve 6. Bölge İle Karşılaştırılması.....	7
Tablo 10: İl Sıralaması.....	7
Tablo 11: Yatırım Teşvik Belgelerinin Aylara Göre Dağılımı, 2014.....	7
Tablo 12: Yatırımların Sermaye Türü, 2014.....	8
Tablo 13: Yatırım Türü, 2014.....	8
Tablo 14: Destek Türü, 2014.....	8
Tablo 15: Yatırımların Sektörel Dağılımı, 2014.....	9
Tablo 16: Yatırımların Alt Sektör Dağılımı, 2014.....	9

Grafik Listesi

Grafik 1: Belge Adedi ve Yatırım Tutarının Yıllara Göre Değişimi.....	1
Grafik 2: Belge Sayısının Bölgesel Dağılımı.....	4
Grafik 3: Sabit Yatırım Tutarının Bölgesel Dağılımı.....	4
Grafik 4: İstihdamın Bölgesel Dağılımı.....	4

YENİ TEŞVİK SİSTEMİ VE ŞANLIURFA

1. Giriş

Yeni teşvik sistemi; “Yatırımlarda Devlet Yardımları Hakkında Karar”ın 19 Haziran 2012 tarih ve 28328 sayılı Resmi Gazete’de yayınlanması ile yürürlüğe girmiş; 1 Ocak 2012 tarihinden itibaren geçerli olmak üzere uygulamaya konmuştur.

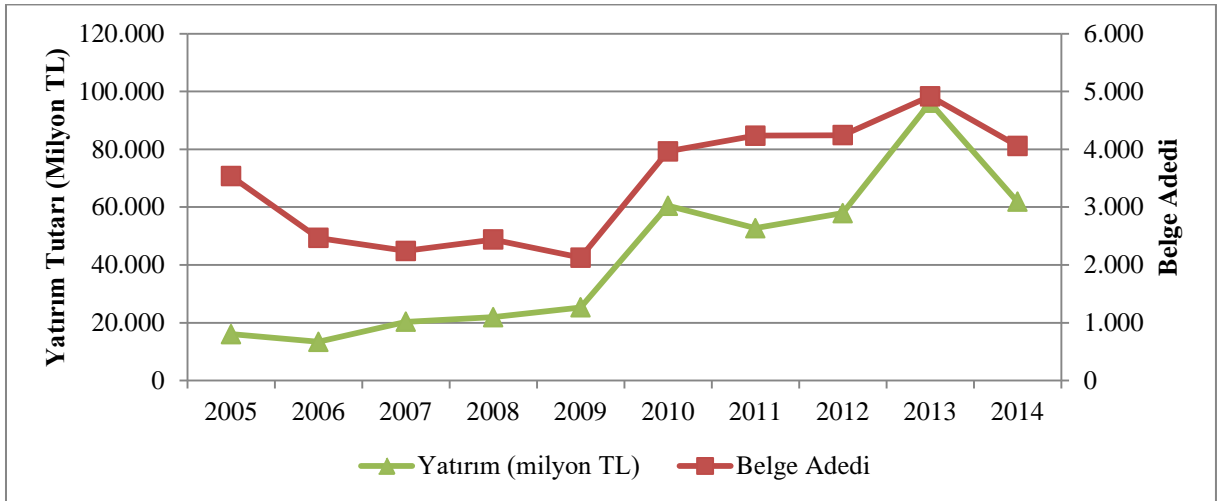
Yeni teşvik sisteminin önceki teşvik sistemlerinden en önemli farkı, bölgesel farklılıkların azaltılmasına yönelik çok etkin teşvik unsurlarının yer almasıdır. Bu sistemde, Türkiye, sosyo-ekonomik gelişmişlik düzeylerine göre 6 farklı bölgeye ayrılmış ve teşvik unsurları az gelişmiş bölgelerde daha avantaj sağlayacak şekilde düzenlenmiştir. Şanlıurfa ili de, yeni teşvik sisteminde teşvik unsurları açısından en avantajlı olan 6. bölge içinde yer almaktadır.

Bu yazıda, yeni teşvik sisteminin 6. Bölgeye ve Şanlıurfa iline olan etkileri incelenmiştir. Bu kapsamda yapılan analiz çalışmalarında 1 Mart 2015 tarihinde Ekonomi Bakanlığının internet sitesinden alınmış yatırım teşvik belgeleri istatistikleri kullanılmıştır.

2. Türkiye’de Teşvik Belgesine Bağlı Yatırımlar

Ekonomi Bakanlığı’nın yatırım teşvik belgesi istatistiklerine göre, son 10 yılda (2005-2014) Türkiye’de 34.231 adet yatırım teşvik belgesi düzenlenmiş olup bu teşvik belgelerine bağlı yatırım tutarı 426 milyar TL ve istihdam ise 1.264.275 kişi olmuştur. Yıllara göre bakıldığında, özellikle 2009 yılında yaşanan global krizin etkisiyle, yatırım teşvik belgesi sayısının önemli miktarda düştüğü görülmektedir. Sonraki yıllarda yatırım teşvik belgesi sayısının tekrar arttığı ve yıllık yaklaşık 4.000 âdetin üzerinde bir bantta kaldığı görülmektedir.

Grafik 1: Belge Adedi ve Yatırım Tutarının Yıllara Göre Değişimi



Yıllar itibariyle alınan belge ve yatırım tutarlarını gösteren aşağıdaki tabloya bakıldığında, yeni teşvik sisteminin uygulanmaya başladığı 2012 yılında belge sayısında, önceki yıllara göre çok önemli bir artış olmadığı, 2013 yılında önceki yıla göre % 16’lık bir artış olduğu, fakat 2014 yılında önceki yıla göre % 17 azalarak 4.059 adet olarak gerçekleştiği görülmektedir.

Tablo 1: Yıllara Göre Türkiye'de Yatırım Teşvik Belgeleri

Yıl	Belge Adedi	Sabit Yatırım (milyon TL)	İstihdam
2005	3.536	16.043	147.653
2006	2.466	13.388	98.496
2007	2.241	20.307	101.512
2008	2.439	21.893	92.436
2009	2.127	25.276	78.929
2010	3.965	60.447	137.945
2011	4.236	52.732	123.382
2012	4.245	57.905	148.587
2013	4.917	96.125	191.424
2014	4.059	61.844	143.911

2012-2014 yıllarını kapsayan 3 yıllık yeni teşvik sistemi dönemi ile 2009-2011 yıllarını kapsayan 3 yıllık dönemin karşılaştırıldığı aşağıdaki tablo incelendiğinde, yeni teşvik sistemi döneminde önceki döneme göre; belge adedinde % 28'lik, sabit yatırım tutarında % 56'lık, istihdamda ise % 42'lik artış olduğu görülmektedir.

Tablo 2: Yeni Teşvik Sistemi ile Eski Teşvik Sistemi Dönemlerinin Karşılaştırılması

Yıl	2009-2011 Dönemi	2012-2014 Yeni Teşvik Sistemi Dönemi	Değişim (%)
Belge Adedi	10.328	13.221	28
Sabit Yatırım (milyon TL)	138.455	215.874	56
İstihdam	340.256	483.922	42

3. Yatırımların Bölgesel Dağılımı

Yapılan yatırımlar, yeni teşvik sisteminin uygulandığı 2012-2014 dönemi ile eski teşvik sisteminin uygulandığı 2009-2011 dönemi olarak karşılaştırıldığında, bölgesel dağılımda önemli bazı değişiklikler olduğu göze çarpmaktadır.

Tablo 3: Yatırımların Bölgesel ve Dönemsel Dağılımı

Bölgesi	Belge Adedi			Sabit Yatırım (Milyon TL)			İstihdam		
	2009-2011	2012-2014	Değişim (%)	2009-2011	2012-2014	Değişim (%)	2009-2011	2012-2014	Değişim (%)
1. Bölge	3.264	4.768	46	51.504	81.174	58	136.028	185.381	36
2. Bölge	1.995	2.258	13	37.290	37.487	1	61.233	72.679	19
3. Bölge	1.639	1.979	21	16.735	29.308	75	48.828	56.607	16
4. Bölge	1.348	1.448	7	13.522	21.538	59	39.704	44.060	11
5. Bölge	1.051	1.183	13	9.681	14.418	49	30.558	45.147	48
6. Bölge	1.006	1.532	52	4.130	15.912	285	23.267	78.162	236
Muhtelif Bölgeler	25	53	112	5.593	16.037	187	638	1.886	196
Genel Toplam	10.328	13.221	28	138.455	215.874	56	340.256	483.922	42

Yeni teşvik sistemi döneminde önceki döneme kıyasla bütün bölgelerde, yukarıdaki tabloda görüldüğü üzere bir artış söz konusudur. 1. bölge yatırım teşvik belge sayısı, sabit yatırım tutarı ve istihdam sayısı bakımından yine Türkiye toplamından en fazla pay alan bölge olmaya devam etmiştir. 1. bölge belge adedinde % 46, sabit yatırım tutarında % 58, istihdam sayısında % 36'lık artış göstermiştir. Yeni teşvik sistemi döneminde yatırımlarda en fazla artış olan bölge 6. bölge olup belge adedinde % 52, sabit yatırım tutarında % 285, istihdam sayısında % 236'lık artış kaydedilmiştir.

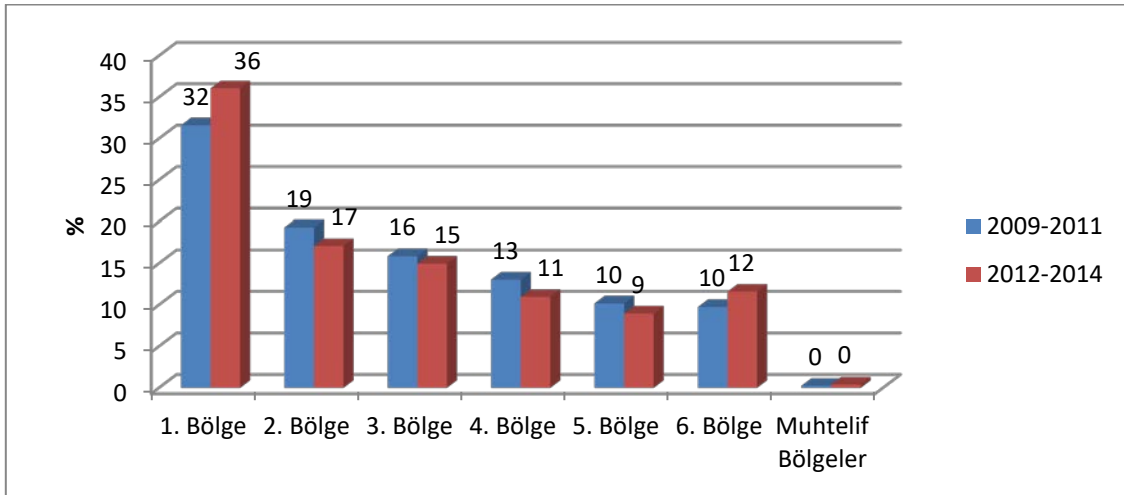
Tablo 4: Ülke İçindeki Paylarına Göre Yatırımların Bölgesel Dağılımı

Bölgesi	Belge Adedi (%)			Sabit Yatırım (%)			İstihdam (%)		
	2009-2011	2012-2014	Değişim	2009-2011	2012-2014	Değişim	2009-2011	2012-2014	Değişim
1. Bölge	32	36	14	37	38	1	40	38	-4
2. Bölge	19	17	-12	27	17	-36	18	15	-17
3. Bölge	16	15	-6	12	14	12	14	12	-18
4. Bölge	13	11	-16	10	10	2	12	9	-22
5. Bölge	10	9	-12	7	7	-4	9	9	4
6. Bölge	10	12	19	3	7	147	7	16	136
Muhtelif Bölgeler	0	0	66	4	7	84	0	0	108
Genel Toplam	100	100		100	100		100	100	

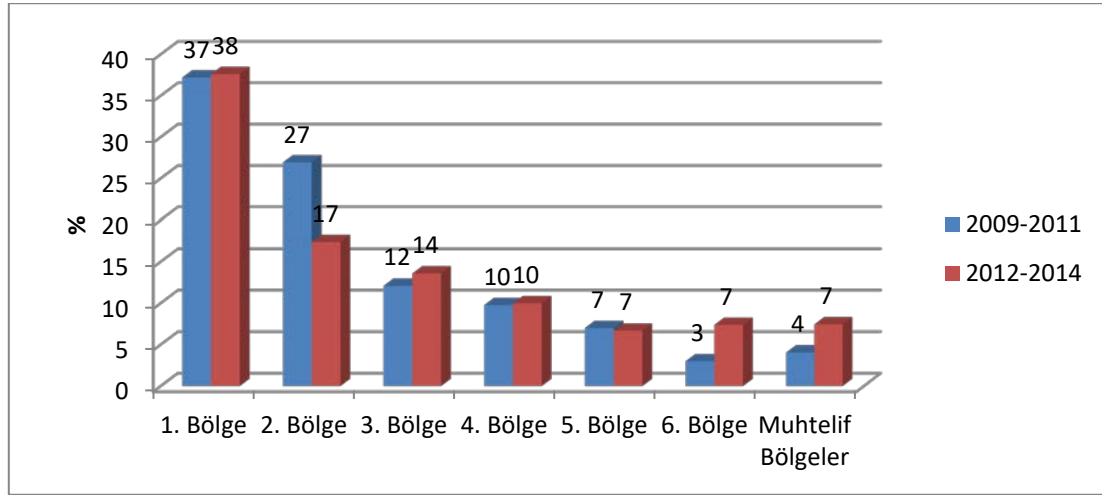
Yeni teşvik sistemi dönemi ve önceki dönem, bölgelerin ülke toplamından aldıkları paya göre incelendiğinde 1. bölgenin; belge adedinde ülke içindeki payı % 32'den % 36'ya, sabit yatırım tutarı % 37'den % 38'e artırmışken, istihdam sayısı % 40'tan % 38'e düşmüştür. 2., 3., 4. ve 5. bölgelerin ülke içindeki paylarında genel olarak bir düşüş gözlenmektedir. Özellikle 2. bölge başta olmak üzere 3. ve 4. bölgelerde bu düşüş daha sert olmuştur.

6. bölge ise yine ülke içindeki payını en fazla artıran bölge olmuştur. Belge adedi bakımından 6. bölge, 2009-2011 yılları arasında ülke toplamından % 10 pay alırken, yeni teşvik sistemi döneminde bu pay % 12'ye yükselmiştir. Ülke içindeki payı sabit yatırım tutarında % 3'ten % 7'ye, istihdam sayısında ise % 7'den % 16'ya yükselmiştir. 6. bölge eski teşvik sistemi döneminde her zaman son sırada yer alırken yeni teşvik sistemi döneminde istihdam sayısı bakımından bölge sıralamasında 4 basamak yükselerek 2'nci sıraya, belge adedi bakımından 2 basamak yükselerek 4'üncü sıraya, sabit yatırım tutarında 1 basamak yükselerek 5'inci sıraya yükselmiştir.

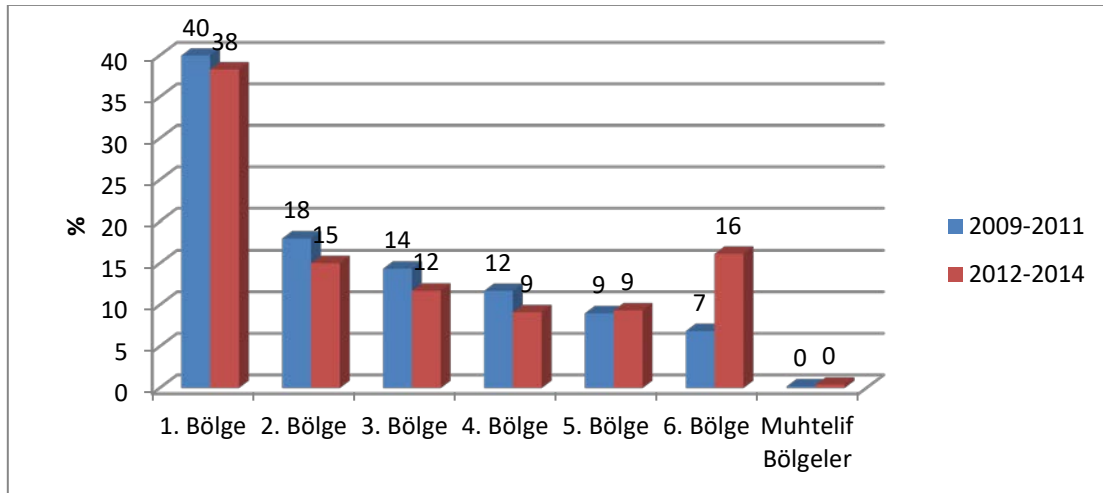
Grafik 2: Belge Sayısının Bölgesel Dağılımı



Grafik 3: Sabit Yatırım Tutarının Bölgesel Dağılımı



Grafik 4: İstihdamın Bölgesel Dağılımı



4. Altıncı Bölge İllerinde Yatırımların Dağılımı

2012-2014 yıllarını kapsayan yeni teşvik sistemi döneminde, 6. bölgedeki illerin, bölge toplamı içinden aldıkları paylar incelendiğinde, belge sayısı bakımından 310 belge ve % 20,2'lik pay ile Şanlıurfa ili birinci sırada, 292 belge ve % 19,1'lik pay ile Diyarbakır ikinci sırada yer almaktadır. Daha sonra sırasıyla Batman, Mardin ve Van illeri gelmektedir. Ardahan ili ise sadece 9 belge ile iller arasında son sırada yer almaktadır.

Tablo 5: Altıncı Bölge İllerinde Yatırımların Dağılımı, 2012-2014

Yatırımın Yeri	Belge Adedi	%	Sabit Yatırım (Milyon TL)	%	İstihdam	%
Şanlıurfa	310	20,2	1.962	12,3	20.036	25,6
Diyarbakır	292	19,1	1.740	10,9	10.280	13,2
Batman	197	12,9	722	4,5	15.613	20,0
Mardin	168	11,0	4.199	26,4	9.816	12,6
Van	137	8,9	745	4,7	3.645	4,7
Bitlis	75	4,9	553	3,5	2.871	3,7
Ağrı	54	3,5	217	1,4	2.774	3,5
Muş	48	3,1	1.113	7,0	2.207	2,8
Şırnak	48	3,1	1.487	9,3	2.152	2,8
Siirt	46	3,0	1.152	7,2	3.072	3,9
Bingöl	45	2,9	1.305	8,2	2.251	2,9
Kars	37	2,4	364	2,3	1.238	1,6
İğdır	33	2,2	153	1,0	1.298	1,7
Hakkari	23	1,5	127	0,8	538	0,7
Ardahan	9	0,6	49	0,3	211	0,3
Gökçeada	9	0,6	20	0,1	160	0,2
Bozcaada	1	0,1	3	0,0	0	0,0
Genel Toplam	1.532	100,0	15.912	100,0	78.162	100,0

İstihdam sayısı bakımından Şanlıurfa ili 20.036 kişi ve % 25,6 pay ile yine birinci sırada yer almaktadır. Daha sonra % 20 ve % 13,2'lik paylar ile sırasıyla Batman ve Diyarbakır illeri gelmektedir.

Sabit yatırım tutarında, enerji ve maden yatırımlarından dolayı biraz daha farklı bir durum görülmektedir. Mardin 4,2 milyar TL ile birinci sırada yer alırken, sonra sırasıyla Şanlıurfa, Diyarbakır, Şırnak ve Bingöl illeri gelmektedir. Şanlıurfa 1,9 milyar TL ile 6. bölge toplamında % 12,3'lük paya sahip olup ikinci sırada yer almaktadır.

5. Şanlıurfa'da Teşvik Belgesine Bağlı Yatırımlar

2005-2014 yılları arasını kapsayan 10 yıllık dönemde, Şanlıurfa'da 557 adet yatırım teşvik belgesi düzenlenmiş olup bu teşvik belgelerine bağlı yatırım tutarı 3 milyar TL ve istihdam 26.422 kişi olmuştur. Yeni teşvik sisteminin 2012 yılında devreye girmesi ile beraber belge sayısı, sabit yatırım tutarı ve istihdam sayısında önceki yıllara göre önemli bir artışın olduğu gözlenmektedir.

Tablo 6: Yıllara Göre Şanlıurfa'da Yatırım Teşvik Belgeleri

Yıl	Belge Adedi	Sabit Yatırım (milyon TL)	İstihdam
2005	13	15	371
2006	7	10	182
2007	16	76	815
2008	28	86	542
2009	27	96	494
2010	101	297	2551
2011	55	427	1431
2012	95	507	5808
2013	136	1086	9227
2014	79	369	5001
Toplam	557	2.969	26.422

2012-2014 yıllarını kapsayan 3 yıllık yeni teşvik sistemi dönemi ile 2009-2011 yıllarını kapsayan 3 yıllık dönemin karşılaştırıldığı aşağıdaki tablo incelendiğinde, yeni teşvik sistemi döneminde önceki döneme göre; belge adedinde % 69'luk, sabit yatırım tutarında % 139'luk, istihdamda ise % 347'luk artış olduğu görülmektedir. Aynı dönemde, ülke ortalama artışının sırasıyla; % 28, % 56 ve % 42 olarak gerçekleşmiş olduğu dikkate alındığında, Şanlıurfa için önemli bir artış olduğundan söz edilebilir.

Tablo 7: Yeni Teşvik Sistemi ile Eski Teşvik Sistemi Dönemlerinin Karşılaştırılması

Yıl	2009-2011 Dönemi	2012-2014 Yeni Teşvik Sistemi Dönemi	Şanlıurfa'daki Değişim (%)	6. Bölge Ortalama Değişim (%)	Ülkedeki Ortalama Değişim (%)
Belge Adedi	183	310	69	19	28
Sabit Yatırım (milyon TL)	820	1.962	139	147	56
İstihdam	4.476	20.036	347	136	42

Şanlıurfa ilinde 2012 yılında 95, 2013 yılında 136 ve 2014 yılında 76 adet olmak üzere yeni teşvik sistemi döneminde toplam 310 yatırım teşvik belgesi düzenlenmiştir. Bu belgelere bağlı sabit yatırım tutarı 1,96 milyar TL, istihdam ise 20.036 kişidir.

Tablo 8: Şanlıurfa'daki Yeni Teşvik Sistemi Döneminde Yatırım Teşvik Belgeleri

Yıl	Belge Adedi	Sabit Yatırım (milyon TL)	İstihdam
2012	95	507	5.808
2013	136	1.086	9.227
2014	79	369	5.001
Toplam	310	1.962	20.036

Aşağıdaki tabloda yapılan yatırımların, yeni teşvik sisteminin uygulandığı 3 yıllık 2012-2014 dönemi ile önceki teşvik sisteminin uygulandığı 3 yıllık 2009-2011 dönemi karşılaştırılması verilmiştir. Belge adedi açısından Şanlıurfa ilinin Türkiye içindeki payı % 1,77'den % 2,34'ye yükselmiştir. Sabit yatırım tutarında % 0,59'dan % 0,91'e, istihdam

sayısında da % 1,32'den % 4,14'e yükselmiştir. Şanlıurfa Türkiye içindeki payını artarken, Belge sayısı ve istihdam sayısı bakımından da 6. bölge içinde yer alan iller arasında 1. sırada yer almaktadır.

Tablo 9: Şanlıurfa'daki Teşvik Belgelerinin Türkiye ve 6. Bölge İle Karşılaştırılması

	Şanlıurfa		6. Bölge		TR	
	2009-2011	2012-2014	2009-2011	2012-2014	2009-2011	2012-2014
Belge Adedi	183	310	1.006	1.532	10.328	13.221
Şanlıurfa'nın Payı			18%	20%	1,77%	2,34%
Sabit Yatırım (Milyon TL)	820	1.962	4.130	15.912	138.455	215.874
Şanlıurfa'nın Payı			20%	12%	0,59%	0,91%
İstihdam	4.476	20.036	23.267	78.162	340.256	483.922
Şanlıurfa'nın Payı			19%	26%	1,32%	4,14%

6. Şanlıurfa 2014 Yılı Teşvik Belgesi İstatistikleri

Şanlıurfa ilinde 2014 yılında 79 teşvik belgesi düzenlenmiş olup 369 milyon TL sabit yatırım tutarı ve 5.001 kişilik istihdam ön görülmüştür. Bu rakamlarla Şanlıurfa, 81 il arasında, belge adeti bakımından 13'üncü, sabit yatırım tutarı bakımından 37'inci, istihdam sayısı bakımından 6'ncı sırada yer almaktadır.

Tablo 10: İl Sıralaması

	İl Sıralaması
Belge Adedi	13.
Sabit Yatırım Tutarı	37.
İstihdam	6.

2014 yılında alınmış yatırım teşvik belgelerinin aylara göre dağılımı aşağıda görülmektedir. Aralık ayı en fazla teşvik belgesi düzenlenen ay olmuş olup aylık ortalama 9,7 teşvik belgesi alınmıştır.

Tablo 11: Yatırım Teşvik Belgelerinin Aylara Göre Dağılımı, 2014

	Belge Adedi	Sabit Yatırım (milyon TL)	İstihdam
Ocak	15	125	1.485
Şubat	0	0	0
Mart	3	9	131
Nisan	5	24	112
Mayıs	5	11	333
Haziran	8	65	1.031
Temmuz	6	25	249
Ağustos	4	9	45
Eylül	9	28	323
Ekim	5	16	39

Kasım	5	14	684
Aralık	14	42	569
2014 Toplamı	79	369	5.001

6.1. Sermaye Türü

Yatırımların sermaye türüne göre dağılımına bakıldığında, aşağıdaki tabloda görüldüğü gibi, 2014 yılında Şanlıurfa'da yabancı sermayeli 4 yatırımın dışında diğer tüm yatırımlar yerli sermayeli olarak gerçekleşmiştir.

Tablo 12: Yatırımların Sermaye Türü, 2014

	Sermaye Türü	Belge Adedi	Sabit Yatırım (Milyon TL)	İstihdam
Şanlıurfa	Yabancı Sermaye	4	26	659
	Yerli Sermaye	75	343	4.342
Türkiye	Yabancı Sermaye	254	10.984	11.836
	Yerli Sermaye	3.805	50.860	132.075

6.2. Yatırımın Türü

Yatırımın türüne göre bakıldığında, Şanlıurfa'da Türkiye dağılımına benzer şekilde komple yeni yatırımların ağırlığı daha fazladır. Alınan 79 yatırım teşvik belgesinin 100'ü komple yeni yatırımdır.

Tablo 13: Yatırım Türü, 2014

Yatırım Türü	Şanlıurfa	Türkiye
Diğer	3	391
Komple Yeni	65	2.614
Tevsi	11	1.054
Genel Toplam	79	4.059

6.3. Destek Türü

Yatırım teşvik belgelerinin destek türüne bakıldığında, 2014 yılında Şanlıurfa'da alınan teşvik belgelerinin neredeyse tamamının bölgesel teşvik olduğu görülmektedir. Şanlıurfa'da 2014 yılı içinde büyük ölçekli ve stratejik yatırım hiç gerçekleşmemiştir.

Tablo 14: Destek Türü, 2014

Destek Sınıfı	Şanlıurfa	Türkiye
Bölgesel	77	2.314
Büyük Ölçekli		16
Genel	2	1.726
Stratejik Yatırımlar		3
Genel Toplam	79	4.059

6.4. Yatırımların Sektörel Dağılımı

Şanlıurfa'da 2014 yılında alınan teşvik belgelerinin % 66'sı "imalat" ve % 17'si "hizmetler" sektöründe alınmıştır. Türkiye'de bu sektörler sırasıyla % 53 ve % 33'lük paylara sahiptir.

Tablo 15: Yatırımların Sektörel Dağılımı, 2014

Sektörü	Şanlıurfa		Türkiye	
	Adet	%	Adet	%
Enerji	1	1	276	7
Hizmetler	17	22	1.353	33
İmalat	52	66	2.170	53
Madencilik	4	5	166	4
Tarım	5	6	94	2
Genel Toplam	79	100	4.059	100

6.5. Yatırımların Alt Sektör Dağılımı

Şanlıurfa'da alınmış yatırım teşvik belgelerinin alt sektör dağılımına baktığımızda belge adeti bakımından; "Dokuma ve Giyim", "Pişmiş Kil ve Çim." ve "Gıda ve İçki" sektörlerinin öne çıktığı görülmektedir. Sabit yatırım tutarı bakımından "dokuma ve giyim", "Pişmiş Kil ve Çim." ve "Lastik-Plastik." sektörleri sırasıyla en fazla öne çıkan alt sektör olmuştur. İstihdam sayısı bakımından sırasıyla; "dokuma ve giyim", "Deri ve Kösele" ve "Eğitim" sektörleri öne çıkmaktadır. "Dokuma ve giyim" sektörü, 134 milyon TL sabit yatırım tutarı ile toplam yatırım tutarının % 36'sını, 2.007 kişilik istihdam ile toplam istihdamın % 40'ını oluşturmaktadır.

Tablo 16: Yatırımların Alt Sektör Dağılımı, 2014

Alt Sektörü	Belge Adedi	Sabit Yatırım (Milyon TL)	İstihdam
Dokuma ve Giyim	16	134	2.007
Pişmiş Kil ve Çim.Ger.	8	44	160
Diğerleri	6	12	655
Gıda ve İçki	6	10	118
Orman Ürünleri	5	13	198
Eğitim	4	19	405
Madeni Eşya	4	20	178
Lastik-Plastik	4	26	71
İstihraç ve İşleme	4	14	82
Turizm	4	12	75
Bitkisel Üretim	3	9	20
Ticaret-Depolama	3	9	39
Hayvancılık	2	7	35
Deri ve Kösele	2	8	605
Sağlık	2	21	255

Taşıt Araçları	1	1	60
Enerji	1	3	5
Altyapı belediye Hizmetleri	1	1	0
Demir Dışı Metaller	1	1	13
Elektrikli Makineler	1	5	10
Makina İmalat	1	1	10

7. Genel Değerlendirme

19 Haziran 2012 tarihli ve 28328 sayılı Resmi Gazete'de yayımlanan "Yatırımlarda Devlet Yardımları Hakkında Karar" ile beraber yeni teşvik sistemi yürürlüğe girmiştir. Yeni teşvik sisteminin önceki teşvik sistemlerinden en önemli farkı, bölgesel gelişmişlik farklılıklarının azaltılmasına yönelik, çok daha etkin bölgesel teşviklerin uygulanması olmuştur. Sosyo-ekonomik gelişmişlik düzeylerine göre 6 farklı teşvik bölgesi oluşturulmuş ve bu bölgeler arasında 6. bölge; destek unsurlarından en üst limitte faydalanması, ayrıca diğer bölgelerde hiç olmayan bazı destek unsurlarına (Gelir Vergisi Stopajı Desteği ve Sigorta Primi Desteği) sahip olması nedeniyle avantajlı bir konum yakalamıştır.

Yeni teşvik sisteminin uygulandığı 2012-2014 yıllarını kapsayan 3 yıllık dönem ile önceki teşvik sisteminin uygulandığı 2009-2011 yıllarını kapsayan 3 yıllık dönem karşılaştırıldığında, yatırımların bölgesel dağılımında önemli bazı değişiklikler olduğu gözlenmektedir. Buna göre, yeni teşvik sisteminin uygulandığı dönemde, yatırımların gelişmiş olan 1. ve 2. bölgelerden daha az gelişmiş olan bölgelere kaydığı, özellikle en az gelişmiş bölge olan 6. bölgedeki yatırımlarda önemli artışlar olduğu görülmektedir. 6. bölgede önceki döneme göre yatırım teşvik belgesi sayısında % 19, sabit yatırım tutarında % 147, istihdam sayısında % 136'lık artış görülmüştür. Özellikle istihdam sayısındaki artış, 6. bölgenin gelir vergisi stopajı ve sigorta primi desteği unsurları nedeniyle işçilik maliyetlerindeki avantajlı konumundan kaynaklanmaktadır. Bu artış miktarlarıyla, yeni teşvik sisteminin bölgesel farklılığı azaltma amacına yönelik, somut çıktılar sağlamış olduğu söylenebilir. Söz konusu dönemler Şanlıurfa ili için karşılaştırıldığında, yeni teşvik sistemi döneminde önceki döneme göre; belge adedinde % 69'luk, sabit yatırım tutarında % 139'luk, istihdamda ise % 347'lik artış olduğu görülmektedir. Aynı dönemde ülke ortalama artışının sırasıyla; % 28, % 56 ve % 42 olarak gerçekleşmiş olduğu dikkate alındığında, Şanlıurfa için önemli bir artış olduğundan söz edilebilir.

Şanlıurfa ilindeki yatırımların ülke toplamı içindeki payına bakıldığında ise, yeni teşvik sistemi döneminde nispeten bazı artışlar olduğu görülmektedir. Belge adedinde % 1,77'den % 2,34'ee, sabit yatırım tutarında % 0,59'dan % 0,91'e, istihdam sayısında % 1,32'den % 4,14'e yükselmiştir. Fakat bu artış miktarı, Şanlıurfa'nın nüfusu, potansiyeli ve 6. bölgede uygulanan teşvik oranlarının getirdiği avantajlar dikkate alındığında, olması gerekenin altında kaldığı söylenebilir. Ayrıca Şanlıurfa'nın Türkiye içindeki payının artmış olmasına rağmen, sabit yatırım tutarı bakımından 6. bölge içindeki payında yeni teşvik sistemi döneminde düşüş olması dikkat çekicidir. Sabit yatırım tutarında % 20'den % 12'e gerilemiştir. Ancak istihdam sayısında % 19'dan % 26'ya ve belge sayısında da %18'den %20'ye 6. bölge illeri içerisindeki oranını arttırmıştır.

Bu artışların en önemli nedeni, yeni teşvik sistemiyle özellikle işçilik maliyetleri (Sigorta Primi İşveren Payı, İşçi Payı ve Gelir Vergisi Stopajı) konusunda getirilen 10 yıllık destekler olduğu rahatlıkla söylenebilir. Bu destekler Şanlıurfa'yı "Emek Yoğun Sektörler" için bir çekim merkezi haline getirmiştir. Bunun en somut örneğini yeni sistemden sonra ilimize yatırım yapan Çağrı Merkezi ve Hazır Girim Konfeksiyon firmalarından anlaşılmaktadır.

Bunun yanında özellikle Vergi İndirimi desteğinin yatırım döneminde tüm faaliyetlerden elde edilen kazançta uygulanacak olması Büyük Ölçekli Firmalar için çok büyük bir finans avantajı getirmektedir. Bu da ilimize büyük yatırımların gelmesine yardımcı olmaktadır.

Tabi ki bu artışlarda özellikle Şanlıurfa'nın Sanayi Altyapısı konusunda hayata geçirdiği önemli projelerin de büyük katkıları olmuştur. Özellikle 2010 yılında yer tahsis yapılmaya başlayan Şanlıurfa 2. Organize Sanayi Bölgesi bir önceki sistem ve yeni teşvik sistemi destekler bir zamanlama ile yatırımların önünün açılmasına büyük katkı sağlamıştır. İlimize gelen tüm yatırımlara altyapısı hazır veya hazırlanacak olan sanayi yerleri gösterilebilmiş ve bu vesile ile gelen yatırımcıların yatırım kararı almaları kolaylaşmıştır. Ancak 2014 yılının 2. döneminde 2. OSB'deki uygun yerlerin tahsis edilmesi nedeni ile bölgeye gelen yatırımcılara yer gösterilmekte zorlanılmaya başlanılmıştır. Kalan yerlerinde maliyetli ve henüz altyapıları oluşturulmamış olması da yatırım kararı alma boyutunda önemli engeller olarak karşımıza çıkmıştır. Bu nedenle 1. OSB'nin Doğu ve Batısında yer alan genişleme alanları ile ilgili çalışmaların hız kazanması oldukça önem arz etmektedir.

Bu arada 2013 yılından bu yana çalışmaları devam eden Hazır giyim Sanayi Bölgesi ile ilgili faaliyetler 2014 yılında hız kazanmıştır. 2015 yılında da yatırımlara başlanacak olan projenin hayata geçmesi ilimiz için önemli bir çalışma olacaktır. Bu çalışma aynı zamanda Ayakkabı sektörü için de örnek teşkil etmiş olup, onlar ile de benzer çalışmalara başlanmıştır.

Yaşanan olumlu gelişmeler neticesinde Şanlıurfa'ya yapılacak yatırımların önümüzdeki dönemlerde de devam edeceği öngörülmektedir. Ancak bu olumlu gelişmelerden ilçelerimizin de faydalanması adına özellikle Siverek'te bir OSB kurulması ve Birecik OSB'deki çalışmaların hız kazanması oldukça önemlidir. Gıda ihtisas OSB ile ilgili de Bakanlıktan olumlu bir görüşün gelmiş olması sevindiricidir. Bu konudaki çalışmalarda önümüzdeki dönem ele alınması gereken konuların başında gelmektedir.

Suriye'de yaşanan olumsuz gelişmeler 2014 yılında ilimizi önemli ölçüde etkilemiştir. yaklaşık 500 Bin Suriyeli savaş ortamından dolayı ilimize göç etmiş bulunmaktadır. Bunlarında bir kısmı çadır kentlerde bir kısmı da şehirde yaşamlarını sürdürmektedir. Eğer savaş ortamının uzun süre devam etmesi durumunda hali hazırda kalkınmaya çalışan ve istihdam sorunları olan ilimizde ayrı bir sorun olarak karşımıza çıkacaktır. Bu nedenle önümüzdeki dönem özellikle emek yoğun sektörlerin bölgemize gelmesini teşvik edici gerek Teşvikler gerekse de ek önlemlerin hükümetiz tarafından alınması ve uygulanması elzem olarak görülmektedir. Aynı zamanda hali hazırda kayıt dışı olarak çalışan Suriyelilerin çalışma hayatı ile ilgili gerekli mevzuat düzenlemeleri hızla hayta geçirilmelidir.

Hazırlayan
Yunus ÇOLAK
Karacadağ Kalkınma Ajansı
Şanlıurfa Yatırım Destek Ofisi Koord