



İSTİHDAM VE İŞGÜCÜ PİYASASI RAPORU

Erhan DEMİRCAN

Kasım, 2012
Diyarbakır

İçindekiler

1. TÜRKİYE'DE İŞGÜCÜ PİYASALARI, İSTİHDAM VE İŞSİZLİK.....	6
1.1. Türkiye'de İşgücüne Katılım Oranı	7
1.1.1. Türkiye'de İşgücünün Eğitim Durumu	8
1.2. Türkiye'de İstihdam.....	9
1.2.1. İstihdam Edilenlerin İşteki Durumu	10
1.2.2. Sektörel Bakımdan İstihdam.....	10
1.2.3. Kayıtdışı İstihdam	11
1.3. Türkiye'de İşsizlik	14
1.3.1. Kent/Kır ve Cinsiyete Göre İşsizlik	15
1.3.2. İşsizliğin Yaş Gruplarına Göre Dağılımı ve Genç İşsizlik Olgusu	16
2. TRC2 BÖLGESİ İŞGÜCÜ PİYASALARI, İSTİHDAM VE İŞSİZLİK.....	19
2.1. TRC2 Bölgesinde İşgücüne Katılım Oranı.....	21
2.1.1. TRC2 Bölgesinde İşgücünün Eğitim Durumu	22
2.2. TRC2 Bölgesinde İstihdam.....	23
2.2.1. TRC2 Bölgesinde İstihdam Edilenlerin İşteki Durumu.....	24
2.2.2. TRC2 Bölgesinde Sektörel Bakımdan İstihdam	25
2.2.3. TRC2 Bölgesinde Kayıt Dışı İstihdam.....	26
2.3. TRC2 Bölgesinde İşsizlik	27
2.3.1. TRC2 Bölgesinde Cinsiyete Göre İşsizlik.....	28
2.3.2. TRC2 Bölgesinde İşsizliğin Yaş Gruplarına Göre Dağılımı ve Genç İşsizlik Olgusu	30
2.4. Diyarbakır İşgücü Piyasaları, İstihdam ve İşsizlik	32
2.5. Şanlıurfa İşgücü Piyasaları, İstihdam ve İşsizlik.....	34
3. GENEL DEĞERLENDİRME.....	37

TABLULAR LİSTESİ

Tablo 1:Kurumsal Olmayan Nüfusun İşgücü Durumu [15+ yaş]	6
Tablo 2:Kent-Kır ve Cinsiyet Ayrımında İşgücüne Katılma Oranı	7
Tablo 3:İşgücünün Eğitim Düzeyi, Temmuz-2012	8
Tablo 4:Kent-Kır ve Cinsiyet Ayrımında İstihdam Oranları.....	9
Tablo 5:İstihdam Edilenlerin İşteki Durumu (15+yaş).....	10
Tablo 6:İstihdamın Sektörel Dağılımı	11
Tablo 7:Kayıtdışı İstihdam (15+ Yaş).....	12
Tablo 8:İstihdam Edilenlerin Sosyal Güvenlik Kuruluşlarına Kayıtlılık Durumu, Temmuz-2012	13
Tablo 9:İşsizlik Oranı ve Tarım Dışı İşsizlik Oranı (15+ Yaş)	14
Tablo 10:Kent-Kır ve Cinsiyet Ayrımında İşsizlik Oranı (15+ Yaş)	15
Tablo 11:Yaş Gruplarına Göre İşsizlik Oranları (15+ Yaş)	16
Tablo 12:AB ve Türkiye’de Genç İşsizlik Oranları (2012).....	17
Tablo 13:Türkiye Genç İşgücünün Durumu (15-24 Yaş)	18
Tablo 14:TRC2 Bölgesi Kurumsal Olmayan Nüfusun İşgücü Durumu [15+ Yaş].....	19
Tablo 15:Düzy 2 Bölgeleri Nüfusun İşgücü Durumu (15+ Yaş), 2011.....	20
Tablo 16:TRC2 Bölgesi’nin İşgücü İstatistikleri 26 Düzy 2 Bölge Sıralaması.....	21
Tablo 17:TRC2 Bölgesi Cinsiyet Ayrımında İşgücüne Katılma Oranı (15+ Yaş).....	21
Tablo 18:TRC2 Bölgesi İşgücünün Eğitim Düzeyi,2011	22
Tablo 19:TRC2 Bölgesi Erkek İşgücünün Eğitim Düzeyi, 2011	23
Tablo 20:TRC2 Bölgesi Kadın İşgücünün Eğitim Düzeyi,2011	23
Tablo 21:TRC2 Bölgesi Cinsiyet Ayrımında İstihdam	23
Tablo 22:TRC2 Bölgesi İstihdam Edilenlerin İşteki Durumu	25
Tablo 23: TRC2 Bölgesi İstihdamın Sektörel Dağılımı	26
Tablo 24: TRC2 Bölgesi Kayıt Dışı İstihdam (15+ Yaş)	26
Tablo 25:TRC2 Bölgesinde İşsizlik (15+ Yaş)	27
Tablo 26:TRC2 Bölgesi İşsizlik Oranları (15+ Yaş).....	29
Tablo 27:TRC2 Yaş Gruplarına Göre İşsizlik Oranları.....	30
Tablo 28:TRC2 Bölgesi Genç İşgücü Durumu (15-24 Yaş).....	31
Tablo 29:Diyarbakır Kurumsal Olmayan Nüfusun İşgücü Durumu [15+ Yaş]	32
Tablo 30:Diyarbakır’ın İşgücü İstatistikleri 81 İl Sıralaması	34
Tablo 31:Şanlıurfa Kurumsal Olmayan Nüfusun İşgücü Durumu [15+ Yaş].....	34
Tablo 32:Şanlıurfa’nın İşgücü İstatistikleri 81 İl Sıralaması	36

ŞEKİLLER LİSTESİ

Şekil 1:Kurumsal Olmayan Nüfusun İşgücü Değişimi[15+ yaş]	7
Şekil 2:Tablo 2:Kent-Kır ve Cinsiyet Ayrımında İşgücüne Katılma Oranı Değişimi.....	8
Şekil 3:Kent-Kır ve Cinsiyet Ayrımında İstihdam Oranları Değişimi	9
Şekil 4:İstihdam Edilenlerin İşteki Durumunun Değişimi (15+yaş).....	10
Şekil 5:İstihdamın Sektörel Dağılımının Değişimi	11
Şekil 6:Kayıtdışı İstihdamın Değişimi (15+ Yaş).....	12
Şekil 7:İşsizlik ve Tarım Dışı İşsizlik Oranındaki Değişim (15+ Yaş).....	14
Şekil 8:Kent-Kır ve Cinsiyet Ayrımında İşsizlik Oranının Değişimi (15+ Yaş).....	15
Şekil 9:Genç İşgücünün Değişimi (15-24 Yaş).....	18
Şekil 10:TRC2 Bölgesi Cinsiyet Ayrımında İşgücüne Katılma Oranı Değişimi (15+ Yaş).....	21
Şekil 11:Türkiye ve TRC2 Bölgesi Cinsiyet Ayrımında İşgücüne Katılım Oranları Değişimi	22
Şekil 12:TRC2 Bölgesi Cinsiyet Ayrımında İstihdamın Değişimi	24
Şekil 13:Türkiye ve TRC2 Bölgesi Cinsiyet Ayrımında İstihdam Oranları Değişimi	24
Şekil 14:TRC2 Bölgesi İstihdam Edilenlerin İşteki Durumunun Değişimi	25
Şekil 15: TRC2 Bölgesi İstihdamın Sektörel Dağılımının Değişimi	26
Şekil 16:Türkiye ve TRC2 Bölgesi Kayıt Dışı İstihdamın Değişimi (15+ Yaş).....	27
Şekil 17: TRC2 Bölgesinde İşsizlik Değişimi (15+ Yaş).....	28
Şekil 18:Türkiye ve TRC2 Bölgesinde İşsizliğin Değişimi (15+ Yaş).....	28
Şekil 19:TRC2 Bölgesi Cinsiyet Ayrımında İşsizlik Oranları Değişimi (15+ Yaş).....	29
Şekil 20:Türkiye ve TRC2 Bölgesi Cinsiyet Ayrımında İşsizlik Oranları Değişimi (15+ Yaş)	29
Şekil 22:TRC2 Bölgesi Nüfus Piramidi,2011	30
Şekil 23:Türkiye ve TRC2 Bölgesi Genç İşgücüne Katılma ve İşsizlik Oranları Değişimi (15-24 Yaş)	31
Şekil 24:Diyarbakır,TRC2 Bölgesi ve Türkiye İşgücüne Katılım Oranı Değişimi.....	32
Şekil 25:Diyarbakır,TRC2 Bölgesi ve Türkiye İstihdam Oranı Değişimi	33
Şekil 26:Diyarbakır,TRC2 Bölgesi ve Türkiye İşsizlik Oranı Değişimi.....	33
Şekil 27:Şanlıurfa,TRC2 Bölgesi ve Türkiye İşgücüne Katılım Oranı Değişimi	35
Şekil 28:Şanlıurfa,TRC2 Bölgesi ve Türkiye İstihdam Oranı Değişimi	35
Şekil 29:Şanlıurfa,TRC2 Bölgesi ve Türkiye İşsizlik Oranı Değişimi	36

TANIM ve KAVRAMLAR

Kurumsal Olmayan Nüfus: Üniversite yurtları, yetiştirme yurtları (yetimhane), huzurevi, özel nitelikli hastane, hapishane, kışla vb. yerlerde ikamet edenler dışında kalan nüfustur.

Kurumsal Olmayan Çalışma Çağındaki Nüfus: Kurumsal olmayan nüfus içerisindeki 15 ve daha yukarı yaştaki nüfustur.

Genç Nüfus: 15-24 yaş grubundaki nüfustur.

İşgücü: İstihdam edilenler ile işsizlerin oluşturduğu tüm nüfusu kapsar.

İşgücüne Katılma Oranı: İşgücünün kurumsal olmayan çalışma çağındaki nüfus içindeki oranıdır.

İstihdam Oranı: İstihdamın kurumsal olmayan çalışma çağındaki nüfus içindeki oranıdır.

İşsiz: Referans dönemi içinde istihdam halinde olmayan (kâr karşılığı, yevmiyeli, ücretli ya da ücretsiz olarak hiç bir işte çalışmamış ve böyle bir iş ile bağlantısı da olmayan) kişilerden iş aramak için son üç ay içinde iş arama kanallarından en az birini kullanmış ve 2 hafta içinde işbaşı yapabilecek durumda olan tüm kişiler işsiz nüfusa dâhildirler. Ayrıca, üç ay içinde başlayabileceği bir iş bulmuş ya da kendi işini kurmuş ancak işe başlamak ya da işbaşı yapmak için çeşitli eksikliklerini tamamlamak amacıyla bekleyenler de işsiz nüfus kapsamına dâhildirler.

İşsizlik Oranı: İşsiz nüfusun işgücü içindeki oranıdır.

Tarım Dışı İşsizlik Oranı: İşsizlik oranı hesaplamalarında tarım sektörünün hesaba katılmayarak hesaplanan göstergedir.

Genç İşsiz: 15-24 yaş grubunda olup işsiz olan kişilerdir.

Genç İşsizlik Oranı: 15-24 yaş grubundaki işsiz sayısının aynı yaş grubundaki işgücü içindeki oranıdır.

İşgücüne Dâhil Olmayanlar: İşsiz veya istihdamda bulunmayan kurumsal olmayan çalışma çağındaki nüfustur. İşgücüne dahil olmayanlar aşağıdaki gruplara ayrılmıştır.

- İş aramayıp çalışmaya hazır olanlar
- İş bulma ümidi olmayanlar
- Diğer (*Mevsimlik çalışma, ev kadını olma, öğrencilik, irad sahibi olma, emeklilik ve çalışamaz halde olma gibi nedenlerle iş aramayıp ancak işbaşı yapmaya hazır olduğunu belirten kişilerdir.*)
- Mevsimlik çalışanlar
- Ev işleriyle meşgul
- Eğitim/öğretime devam ediyor
- Emekli
- Çalışamaz halde
- Diğer (*Ailevi ve kişisel nedenlerden ve bunun dışındaki diğer nedenlerden dolayı iş aramayan ve işbaşı yapmaya hazır olmayan kişilerdir.*)

Kayıt Dışı İstihdam: Referans haftasında yaptığı işten dolayı herhangi bir sosyal güvenlik kuruluşuna kayıtlı olmayanlardır.

1. TÜRKİYE'DE İŞGÜCÜ PİYASALARI, İSTİHDAM VE İŞSİZLİK

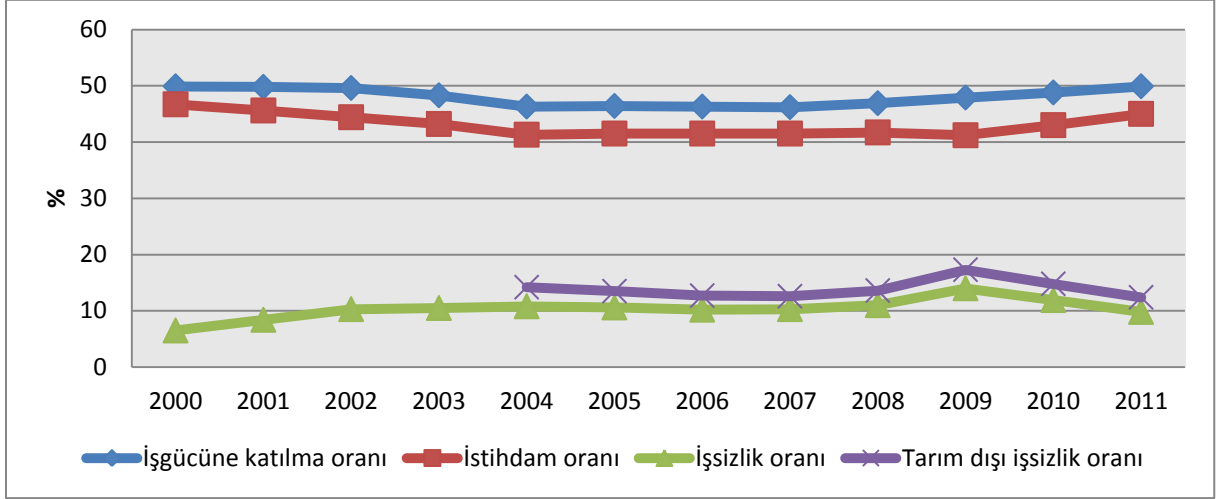
Ülkemizde işgücü piyasasındaki gelişmelere genel olarak baktığımızda, işgücüne katılma oranı yükselmekte, istihdam oranı artış trendine girmekte, işsizlik oranı 2011'de tek haneli rakama düşmekle birlikte 2000 yılındaki düzeyinin üzerinde seyretmekte, tarım dışı işsizlik oranı 2008-2009 küresel krizinde zirve yaptıktan sonra azalış trendine girmektedir.

Tablo 1: Kurumsal Olmayan Nüfusun İşgücü Durumu [15+ yaş]

	İşgücüne Katılma Oranı	İstihdam Oranı	İşsizlik Oranı	Tarım Dışı İşsizlik Oranı
Yıllar	%			
2000	49,9	46,7	6,5	-
2001	49,8	45,6	8,4	-
2002	49,6	44,4	10,3	-
2003	48,3	43,2	10,5	-
2004	46,3	41,3	10,8	14,2
2005	46,4	41,5	10,6	13,5
2006	46,3	41,5	10,2	12,7
2007	46,2	41,5	10,3	12,6
2008	46,9	41,7	11	13,6
2009	47,9	41,2	14	17,3
2010	48,8	43	11,9	14,8
2011	49,9	45	9,8	12,4
2012-Ocak	48,2	43,2	10,2	12,4
2012-Şubat	47,9	42,9	10,4	12,7
2012-Mart	48,6	43,8	9,9	12,1
2012-Nisan	49,6	45,2	9,0	11,1
2012-Mayıs	50,5	46,3	8,2	10,4
2012-Haziran	50,8	46,8	8,0	10,2
2012-Temmuz	50,8	46,6	8,4	10,7

Kaynak: TÜİK

Şekil 1:Kurumsal Olmayan Nüfusun İşgücü Değişimi[15+ yaş]



1.1. Türkiye’de İşgücüne Katılım Oranı

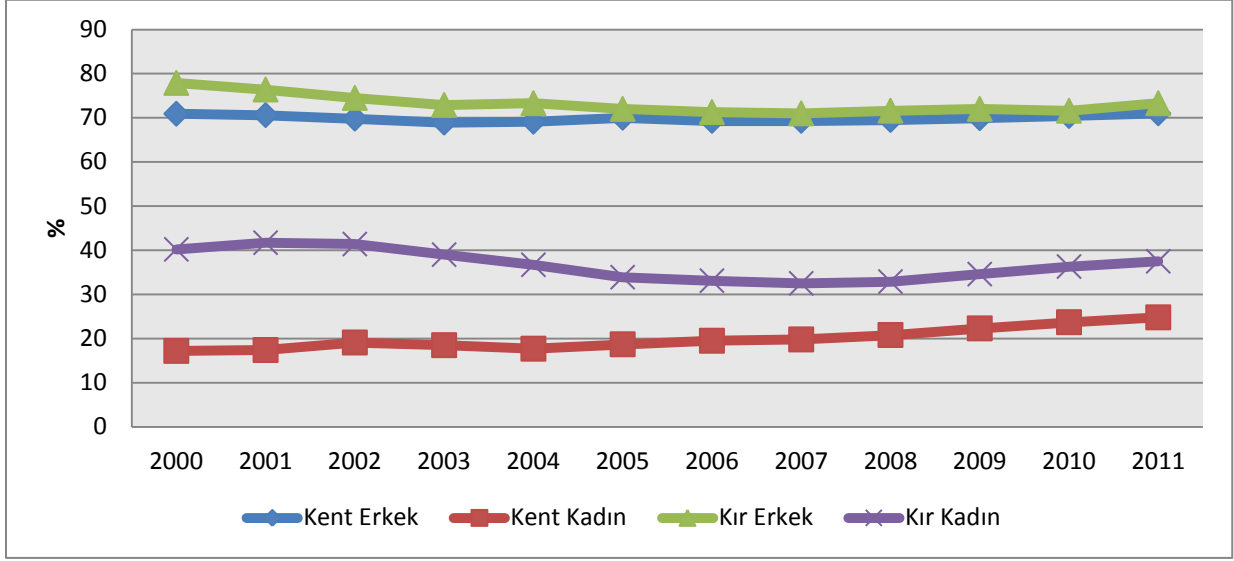
İşgücü piyasası verilerine bakıldığında, ülkemizde işgücüne katılım oranında 2000 yılından 2008 yılına kadar belirgin bir düşüş yaşandığı, 2008 yılından sonra ise geriye dönüşün olduğu görülmektedir. İşgücüne katılım oranının düşük olmasının en temel sebeplerinden birisi kadınların işgücü piyasasında olması gereken yeri alamamasıdır. Dolayısıyla kadının işgücüne katılımının yetersizliği genel işgücüne katılımını düşürmektedir. Kentteki genel işgücüne katılım yıllar itibariyle bakıldığında hemen hemen eski seviyesini korurken kırdaki işgücüne katılımında azalış görülmektedir. Tek artma eğilimi gösteren değişken ise kentteki kadının işgücüne katılımıdır.

Tablo 2: Kent-Kır ve Cinsiyet Ayrımında İşgücüne Katılım Oranı

	Türkiye			Kent			Kır		
	Toplam	Erkek	Kadın	Toplam	Erkek	Kadın	Toplam	Erkek	Kadın
Yıllar	%								
2000	49,9	73,7	26,6	44,1	70,9	17,2	58,7	77,9	40,2
2001	49,8	72,9	27,1	44	70,6	17,4	58,7	76,4	41,7
2002	49,6	71,6	27,9	44,4	69,8	19,1	57,6	74,5	41,4
2003	48,3	70,4	26,6	43,8	68,9	18,5	55,5	72,9	39
2004	46,3	70,3	23,3	43	69,1	17,7	54,4	73,3	36,7
2005	46,4	70,6	23,3	44,1	70	18,7	52,1	72	33,9
2006	46,3	69,9	23,6	44,2	69,3	19,5	51,2	71,3	33,1
2007	46,2	69,8	23,6	44,3	69,3	19,8	50,8	71	32,5
2008	46,9	70,1	24,5	45	69,5	20,8	51,4	71,6	32,9
2009	47,9	70,5	26	45,8	69,9	22,3	52,7	72	34,6
2010	48,8	70,8	27,6	46,8	70,4	23,7	53,5	71,6	36,3
2011	49,9	71,7	28,8	47,6	71	24,8	54,9	73,3	37,5

Kaynak: TÜİK

Şekil 2:Tablo 2:Kent-Kır ve Cinsiyet Ayrımında İşgücüne Katılma Oranı Değişimi



1.1.1. Türkiye'de İşgücünün Eğitim Durumu

İşgücü piyasalarının eğitim ile ilişkisi, işgücünün vasıf düzeyi, işletmelerin rekabetçiliği gibi unsurlar bakımından önem taşımaktadır. Türkiye'de işgücünün eğitim düzeyine bakıldığında %57,2'sinin lise altı eğitilmiş olduğu ve yaklaşık % 4,4'ünün ise okuma yazma bilmediği görülmektedir. İşsizlik oranlarında en düşük oran okuma yazma bilmeyen kesimdedir. En yüksek işsizlik oranı lise eğitilmişlerdedir. İşgücüne katılım oranlarında ise en yüksek orana yükseköğretim mezunları ulaşmıştır.

Tablo 3:İşgücünün Eğitim Düzeyi, Temmuz-2012

	İşgücü	İstihdam	İşsiz	İşgücüne Katılım Oranı	İşsizlik Oranı
	Bin			%	
Toplam	27.821	25.498	2.323	50,8	8,4
Okur-yazar olmayan	1.227	1.187	40	21,0	3,2
Lise altı eğitilmişler	15.926	14.751	1.175	48,8	7,4
Lise	2.913	2.596	316	52,5	10,9
Mesleki veya teknik lise	2.796	2.540	256	64,7	9,2
Yükseköğretim	4.960	4.424	536	77,2	10,8

Kaynak: TÜİK

Eğitim seviyesine bağlı olarak işgücüne katılımların artması, ülkemiz açısından gerek ortaöğretimde mesleki eğitim payının artışı, gerekse yükseköğretimleşme eğilimleri dikkate alındığında işgücüne katılım oranının yükseleceği görülmektedir. İşgücüne katılım oranının özellikle mesleki ve teknik eğitim mezunları ile yükseköğretim mezunları arasında yüksek olması aslında olumlu bir durumdur. İşgücüne katılım oranının eğitimin niteliği (mesleki eğitim) ve düzeyine (yükseköğretim) göre yükselme trendinde olması, iki açıdan önem taşımaktadır. Bunlardan birincisi, ekonominin yeni işgücü arzına istihdam oluşturma gereksinimi, ikincisi de, işgücünün sayı ve vasıf

düzeıı bakımından derinlik oluřturması, iřletmelerin rekabet gücü ve verimliđine olumlu katkı yapmasıdır. Elbette bahsedilen olumlu etkinin ortaya ıkabilmesi, iřgünün yalnızca eđitimi olması yeterli deđildir, iřgücü piyasasının ihtiya duyacađı nitelikte olması da gerekmektedir.

1.2.Türkiye'de İstihdam

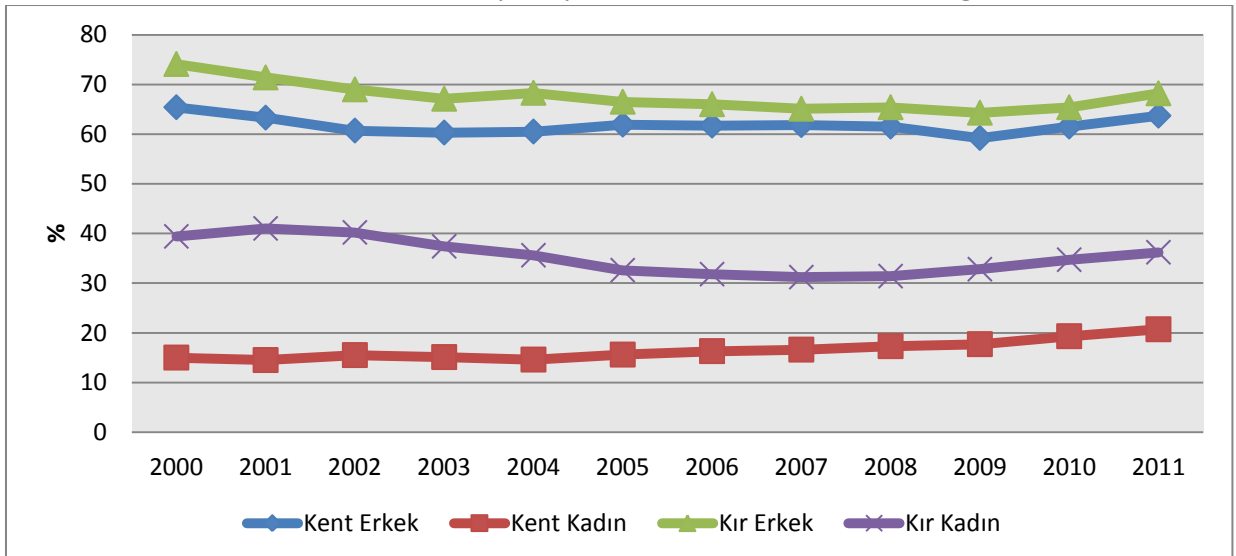
Ülkemiz genelinde istihdam oranı azalmakta, kentlerde 2005 yılından itibaren tekrar artışa geçmekte, kırdaysa azalmaktadır. Yine iřgücüne katılma oranında olduđu gibi burada da tek artma eğilimi gösteren deđiřken kentteki kadının istihdam oranıdır.

Tablo 4:Kent-Kır ve Cinsiyet Ayrımında İstihdam Oranları

Yıllar	Türkiye			Kent			Kır		
	Toplam	Erkek	Kadın	Toplam	Erkek	Kadın	Toplam	Erkek	Kadın
	%								
2000	46,7	68,9	24,9	40,2	65,4	15	56,4	74,1	39,4
2001	45,6	66,5	25,1	38,9	63,3	14,5	55,9	71,4	41
2002	44,4	63,9	25,3	38,1	60,7	15,5	54,3	69	40,2
2003	43,2	62,9	23,9	37,7	60,3	15,1	51,9	67,1	37,4
2004	41,3	62,7	20,8	37,1	60,5	14,6	51,4	68,3	35,6
2005	41,5	63,2	20,7	38,5	61,9	15,6	48,8	66,5	32,6
2006	41,5	62,9	21	38,9	61,7	16,3	48	66	31,8
2007	41,5	62,7	21	39	61,8	16,6	47,4	65,1	31,2
2008	41,7	62,6	21,6	39,2	61,5	17,3	47,7	65,4	31,4
2009	41,2	60,7	22,3	38,2	59,2	17,7	48	64,3	32,8
2010	43	62,7	24	40,1	61,5	19,3	49,6	65,4	34,7
2011	45	65,1	25,6	41,9	63,7	20,7	51,8	68,2	36,2

Kaynak: TÜİK

řekil 3:Kent-Kır ve Cinsiyet Ayrımında İstihdam Oranları Deđiřimi



1.2.1.İstihdam Edilenlerin İşteki Durumu

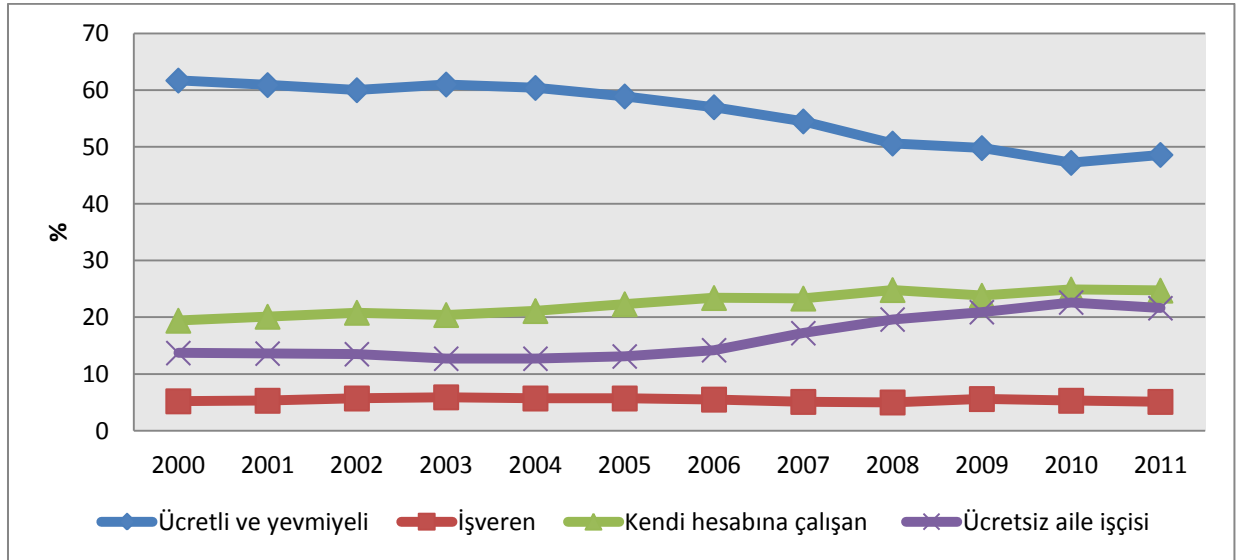
İstihdam edilenlerin işteki durumuna bakıldığında, ücretli ve yevmiyeli istihdam edilenlerde azalış, kendi hesabına çalışan ile ücretsiz aile işçisi olarak istihdam edilenlerde artış yaşanmaktadır. İşveren kesiminde önemli bir değişiklik görülmemektedir.

Tablo 5:İstihdam Edilenlerin İşteki Durumu (15+yaş)

	2000	2001	2002	2003	2004	2005	2006	2007	2008	2009	2010	2011
	%											
Ücretli ve yevmiyeli	61,7	60,9	60,0	61,0	60,4	58,9	57,0	54,5	50,6	49,8	47,2	48,6
İşveren	5,2	5,3	5,7	5,9	5,7	5,7	5,5	5,1	5,0	5,6	5,3	5,1
Kendi hesabına çalışan	19,4	20,1	20,8	20,4	21,1	22,3	23,4	23,3	24,8	23,8	24,9	24,7
Ücretsiz aile işçisi	13,7	13,6	13,5	12,7	12,7	13,1	14,2	17,2	19,6	20,9	22,6	21,6
Toplam	100	100	100	100	100	100	100	100	100	100	100	100

Kaynak: TÜİK

Şekil 4:İstihdam Edilenlerin İşteki Durumunun Değişimi (15+yaş)



1.2.2. Sektörel Bakımdan İstihdam

Türkiye'de istihdamın sektörel dağılımına bakıldığında, hizmetler sektörünün diğer sektörlerle nazaran daha fazla istihdam sağladığı görülmektedir. Benzer durumu, sektörlerin istihdam oranlarında da görmek mümkündür. Sanayi sektörü de 2008-2009 dönemindeki kriz yıllarını hariç tutarsak son yıllarda yükseliş yakaladığını, tarımda ise istihdamın azaldığı görülmektedir.

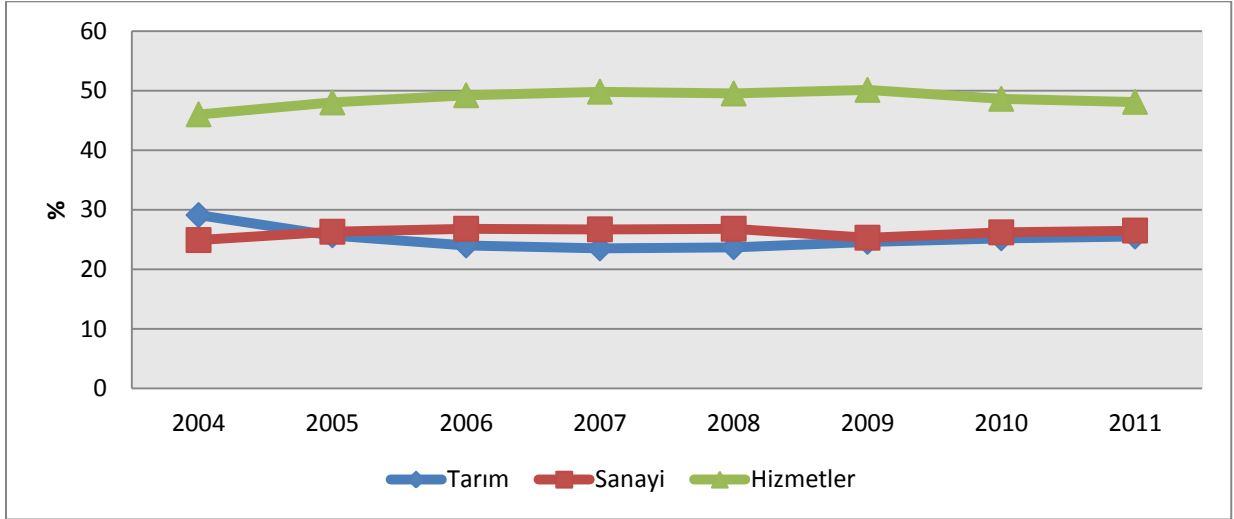
Tablo 6:İstihdamın Sektörel Dağılımı

	2004	2005	2006	2007	2008	2009	2010	2011
	NACE Rev.1					NACE 2 Rev.2		
Tarım	29,1	25,7	24,0	23,5	23,7	24,6	25,2	25,5
Sanayi	24,9	26,3	26,8	26,7	26,8	25,3	26,2	26,5
Hizmetler	46	48	49,2	49,8	49,5	50,1	48,6	48,1
Toplam	100,0	100,0	100,0	100,0	100,0	100,0	100,0	100,0

Kaynak: TÜİK

(Rakamlar yuvarlamadan dolayı toplamı vermeyebilir.)

Şekil 5:İstihdamın Sektörel Dağılımının Değişimi



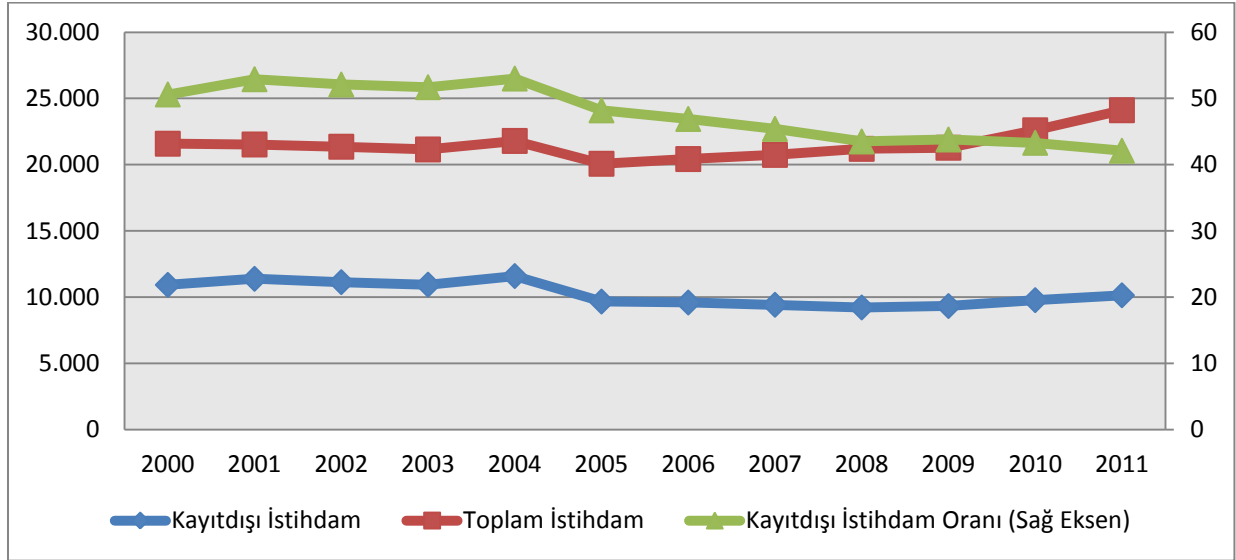
1.2.3. Kayıtdışı İstihdam

Türkiye’de kayıt dışı istihdam yıllar itibariyle düşme eğilimindedir. 2000 yılında toplam istihdamın yarısından fazlası kayıt dışı iken 2012 yılı itibariyle bu oran %38'lere kadar gerilemiştir. Bu oranın çok daha aşağılara çekilmesi, ülkemizin çalışma hayatındaki bir çok yapısal sorunun giderilmesinde büyük önem taşımaktadır. Sosyal güvenlik açıklarının karşılanması, vergi gelirleri, iş sağlığı ve güvenliği gibi temel sorunların çözümlenmesinde önemli katkılar sağlayacaktır.

Tablo 7:Kayıtdışı İstihdam (15+ Yaş)

Yıllar	Kayıtdışı İstihdam	Toplam İstihdam	Kayıtdışı İstihdam Oranı (%)
	Bin		(%)
2000	10.925	21.581	50,6
2001	11.382	21.524	52,9
2002	11.133	21.354	52,1
2003	10.943	21.147	51,7
2004	11.591	21.791	53
2005	9.666	20.067	48,2
2006	9.593	20.423	46,9
2007	9.423	20.738	45,4
2008	9.220	21.194	43,5
2009	9.328	21.277	43,8
2010	9.772	22.594	43,3
2011	10.139	24.110	42,1
2012-Ocak	9.014	23.475	38,4
2012-Şubat	8.752	23.338	37,5
2012-Mart	8.931	23.817	37,5
2012-Nisan	9.556	24.630	38,8
2012-Mayıs	10.088	25.282	39,9
2012-Haziran	10.327	25.577	40,4
2012-Temmuz	10.243	25.498	40,2

Kaynak: TÜİK

Şekil 6:Kayıtdışı İstihdamın Değişimi (15+ Yaş)

Kayıtlı/kayıtdışı istihdam açısından bir başka önemli nokta ise, kayıt dışılığın niteliğine ilişkindir. İstihdam edilenlerin sosyal güvenlik kuruluşlarına kayıtlılık durumuna bakıldığında Türkiye’de kayıt dışılığın hem kent olarak hem de kırsal olarak en çok yaşandığı kesim ücretsiz aile işçisi olarak çalışan kesimdir. Ayrıca tarımda yaşanan kayıt dışı istihdamın, tarım dışı faaliyetlerde yaşanan kayıt dışı istihdamdan daha fazla olduğu görülmektedir. Bu durum, bir tarım iş kanununun çok acil gündeme alınmasını gerekli kılmaktadır.

Tablo 8:İstihdam Edilenlerin Sosyal Güvenlik Kuruluşlarına Kayıtlılık Durumu, Temmuz-2012

	Türkiye			Erkek			Kadın		
	Toplam İstihdam	Kayıt Dışı İstihdam	Kayıt Dışı (*) (%)	Toplam İstihdam	Kayıt Dışı İstihdam	Kayıt Dışı (*) (%)	Toplam İstihdam	Kayıt Dışı İstihdam	Kayıt Dışı (*) (%)
	Bin		(%)	Bin		(%)	Bin		(%)
Toplam	25.498	10.243	40,2	17.928	6.006	33,5	7.571	4.237	56,0
<i>Ücretli ve yevmiyeli</i>	15.898	3.659	23,0	11.953	2.721	22,8	3.945	938	23,8
<i>İşveren</i>	1.278	219	17,1	1.181	204	17,3	97	15	15,5
<i>Kendi hesabına</i>	4.662	3.005	64,5	3.871	2.305	59,5	791	701	88,6
<i>Ücretsiz aile işçisi</i>	3.660	3.360	91,8	923	777	84,2	2.737	2.583	94,4
Tarım	6.638	5.587	84,2	3.412	2.493	73,1	3.226	3.094	95,9
<i>Ücretli ve yevmiyeli</i>	750	617	82,3	481	371	77,1	270	246	91,1
<i>İşveren</i>	88	51	58,0	79	43	54,4	9	9	100,0
<i>Kendi hesabına</i>	2.611	1.912	73,2	2.184	1.497	68,5	428	415	97,0
<i>Ücretsiz aile işçisi</i>	3.189	3.007	94,3	669	583	87,1	2.520	2.424	96,2
Tarım Dışı	18.860	4.656	24,7	14.516	3.513	24,2	4.344	1.143	26,3
<i>Ücretli ve yevmiyeli</i>	15.148	3.042	20,1	11.472	2.350	20,5	3.675	692	18,8
<i>İşveren</i>	1.190	168	14,1	1.102	161	14,6	89	6	6,7
<i>Kendi hesabına</i>	2.050	1.094	53,4	1.687	808	47,9	363	286	78,8
<i>Ücretsiz aile işçisi</i>	471	353	74,9	254	194	76,4	217	159	73,3

Kaynak: TÜİK

(*) Kayıt dışı: Yaptığı işten dolayı, herhangi bir sosyal güvenlik kuruluşuna kayıtlı olmadan çalışanlar.

1.3. Türkiye'de İşsizlik

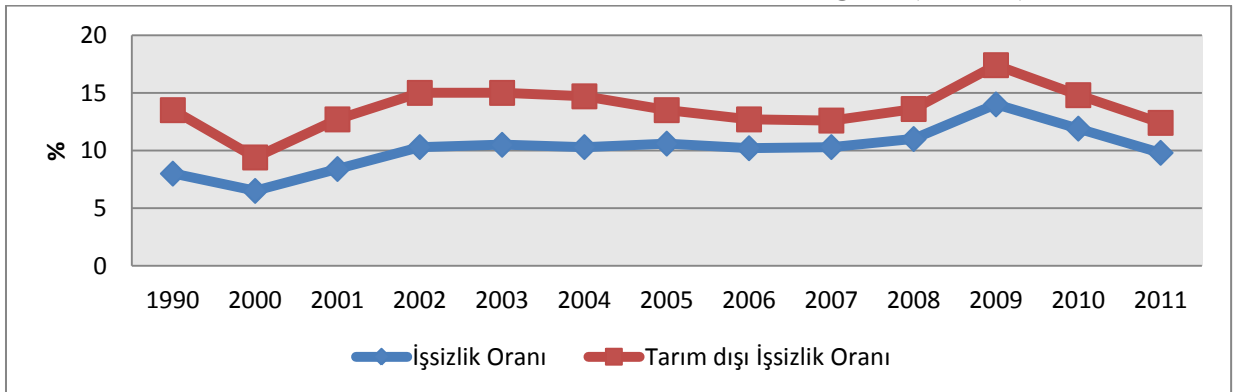
Türkiye'de 1990-2012 yılları arasında işsizlik oranları değişken bir yapı göstermektedir. Özellikle 2008 krizinin yansımalarıyla birlikte 2009 yılının 1990-2012 yılları arasında en yüksek işsizlik oranına sahip olduğu ve daha sonraki yıllarda işsizliğin sürekli düşme eğiliminde olduğu görülmektedir. Türkiye'de işsizlik oranları son yıllardaki olumlu gelişmelerden sonra 1990'lar seviyesini yakalamış durumdadır.

Tablo 9: İşsizlik Oranı ve Tarım Dışı İşsizlik Oranı (15+ Yaş)

Yıllar	İşsizlik Oranı	Tarım Dışı İşsizlik Oranı
%		
1990	8,0	13,5
2000	6,5	9,4
2001	8,4	12,7
2002	10,3	15,0
2003	10,5	15,0
2004	10,3	14,7
2005	10,6	13,5
2006	10,2	12,7
2007	10,3	12,6
2008	11	13,6
2009	14	17,4
2010	11,9	14,8
2011	9,8	12,4
2012 -Ocak	10,2	12,4
2012 -Şubat	10,4	12,7
2012 -Mart	9,9	12,1
2012 -Nisan	9,0	11,1
2012 -Mayıs	8,2	10,4
2012-Haziran	8,0	10,2
2012-Temmuz	8,4	10,7

Kaynak: TÜİK

Şekil 7: İşsizlik ve Tarım Dışı İşsizlik Oranındaki Değişim (15+ Yaş)



1.3.1. Kent/Kır ve Cinsiyete Göre İşsizlik

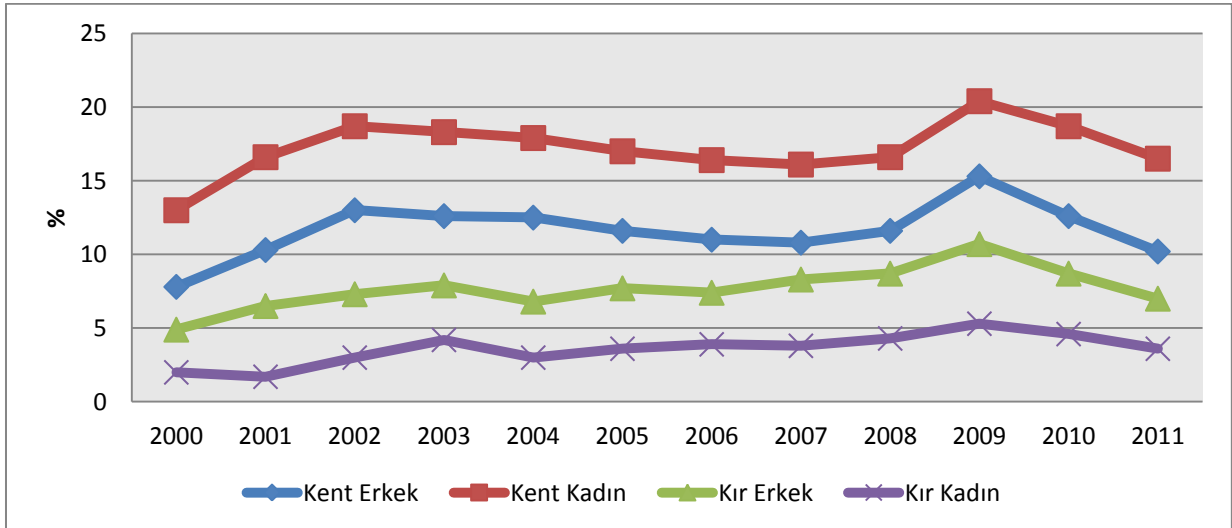
İşsizlik oranları 2000 yılına göre kentlerde ve kırsalda artmıştır. 2009 yılında kentte ve kırsalda hem erkeklerde hem kadınlarda işsizlik tavan yapmıştır. Doğal olarak krizden kentteki erkek ve kadın daha fazla etkilenmiştir. Krizden sonra ise işsizlik oranları kentte ve kırsalda hem kadınlarda hem erkeklerde azalışa geçmiştir.

Tablo 10: Kent-Kır ve Cinsiyet Ayrımında İşsizlik Oranı (15+ Yaş)

Yıllar	Türkiye			Kent			Kır		
	Toplam	Erkek	Kadın	Toplam	Erkek	Kadın	Toplam	Erkek	Kadın
2000	6,5	6,6	6,3	8,8	7,8	13	3,9	4,9	2
2001	8,4	8,7	7,5	11,6	10,3	16,6	4,7	6,5	1,7
2002	10,3	10,7	9,4	14,2	13	18,7	5,7	7,3	3
2003	10,5	10,7	10,1	13,8	12,6	18,3	6,5	7,9	4,2
2004	10,8	10,8	11	13,6	12,5	17,9	5,5	6,8	3
2005	10,6	10,5	11,2	12,8	11,6	17	6,3	7,7	3,6
2006	10,2	9,9	11,1	12,2	11	16,4	6,2	7,4	3,9
2007	10,3	10	11	12	10,8	16,1	6,8	8,3	3,8
2008	11	10,7	11,6	12,8	11,6	16,6	7,2	8,7	4,3
2009	14	13,9	14,3	16,6	15,3	20,4	8,9	10,7	5,3
2010	11,9	11,4	13	14,2	12,6	18,7	7,3	8,7	4,6
2011	9,8	9,2	11,3	11,9	10,2	16,5	5,8	7	3,6

Kaynak: TÜİK

Şekil 8: Kent-Kır ve Cinsiyet Ayrımında İşsizlik Oranının Değişimi (15+ Yaş)



1.3.2. İşsizliğin Yaş Gruplarına Göre Dağılımı ve Genç İşsizlik Olgusu

Yaş gruplarına göre işsizlik oranlarında en yüksek işsizlik oranının gözlendiği yaş grupları 15-19 ve 20-24 arası yaş gruplarıdır. En düşük işsizlik oranının olduğu yaş grubu ise 65+ yaş grubudur. Bu görünüm normal bir görünüm olup, ülkenin nüfus yaş gruplarına dağılımıyla uyumludur. Ayrıca, bu gösterge emek piyasası politikalarının nereye odaklanması gerektiği, gençlerin işgücü piyasasına girişinin kolaylaştırılmasına yönelik politikalar üretilmesi gibi konular bakımından büyük önem taşımaktadır.

Tablo 11: Yaş Gruplarına Göre İşsizlik Oranları (15+ Yaş)

Yıllar	Yaş Gruplarına Göre İşsizlik Oranları (%)										
	15-19	20-24	25-29	30-34	35-39	40-44	45-49	50-54	55-59	60-64	65+
2000	10,7	14,8	7,2	5	4,5	3,5	3	3,8	2,2	2	0,5
2001	14,6	17,3	9,6	6,7	6,5	4,9	5,1	4,1	2,9	1,5	0,8
2002	16,7	20,8	11,9	8,6	8,1	7,3	6,6	5,8	4,8	1,6	0,8
2003	17,9	22,1	12,7	9,	7,4	6,5	6,5	6	4,5	2,5	0,7
2004	17,7	22,2	13,9	9,3	7,8	6,8	6,3	6,5	4	2,9	1,1
2005	18,2	20,9	13,2	9,3	7,7	6,9	6,9	6,9	4,6	2,9	0,8
2006	17,4	20,1	12,9	8,6	7,4	6,9	6,6	6,8	5,3	2,8	0,8
2007	19,7	20,1	12,4	8,7	7,4	6,8	7	6,2	5	3,2	0,8
2008	19,6	21	13,2	9,7	8,2	7,7	7,6	6,8	6	3,7	1
2009	23,6	26,3	17,5	12,6	11,2	10,2	9,5	9,2	7,7	4,1	1,4
2010	18,8	23,5	14,9	10,3	9,6	8,5	8,6	8,3	6,7	4,4	1,5
2011	15,8	19,8	12,5	8,6	7,5	7	7	6,8	5,9	3,1	1,2

Kaynak: TÜİK

Dünyada özellikle genç işsizliği 2008 yılındaki krizle birlikte çok ciddi seviyelere ulaşmıştır. Özellikle İtalya ve İspanya'daki geç işsizlik oranları çok ciddi manada göze batmaktadır. Türkiye'de genç işsizlik oranlarının AB 27 ve AB 15'ten daha düşük seviyelerde olması olumlu olmakla birlikte yine de yüksek oranlarda işsizlik üzerinde düşünmek gerekmektedir.

Tablo 12: AB ve Türkiye’de Genç İşsizlik Oranları (2012)

Türkiye	Genç İşsizlik Oranı	Bulgaristan	Genç İşsizlik Oranı
Ocak	14,9	Ocak	28,2
Şubat	15,1	Şubat	29,0
Mart	15,4	Mart	29,6
Nisan	16,0	Nisan	29,4
Mayıs	15,7	Mayıs	29,2
Haziran	16,3	Haziran	29,6
Almanya		Polonya	
Ocak	8,0	Ocak	26,4
Şubat	8,0	Şubat	26,3
Mart	7,9	Mart	26,0
Nisan	7,9	Nisan	25,3
Mayıs	7,9	Mayıs	24,8
Haziran	7,9	Haziran	24,8
Fransa		AB 15	
Ocak	23,2	Ocak	21,7
Şubat	23,1	Şubat	21,9
Mart	22,9	Mart	22,1
Nisan	22,6	Nisan	22,0
Mayıs	22,7	Mayıs	22,2
Haziran	22,8	Haziran	22,0
İtalya			
Ocak	33,1	AB 27	
Şubat	33,7	Ocak	22,4
Mart	35,7	Şubat	22,5
Nisan	34,7	Mart	22,6
Mayıs	35,3	Nisan	22,6
Haziran	34,3	Mayıs	22,7
		Haziran	22,6
İspanya			
Ocak	50,2		
Şubat	50,8		
Mart	51,3		
Nisan	52,0		
Mayıs	52,6		
Haziran	52,7		

Kaynak: OECD

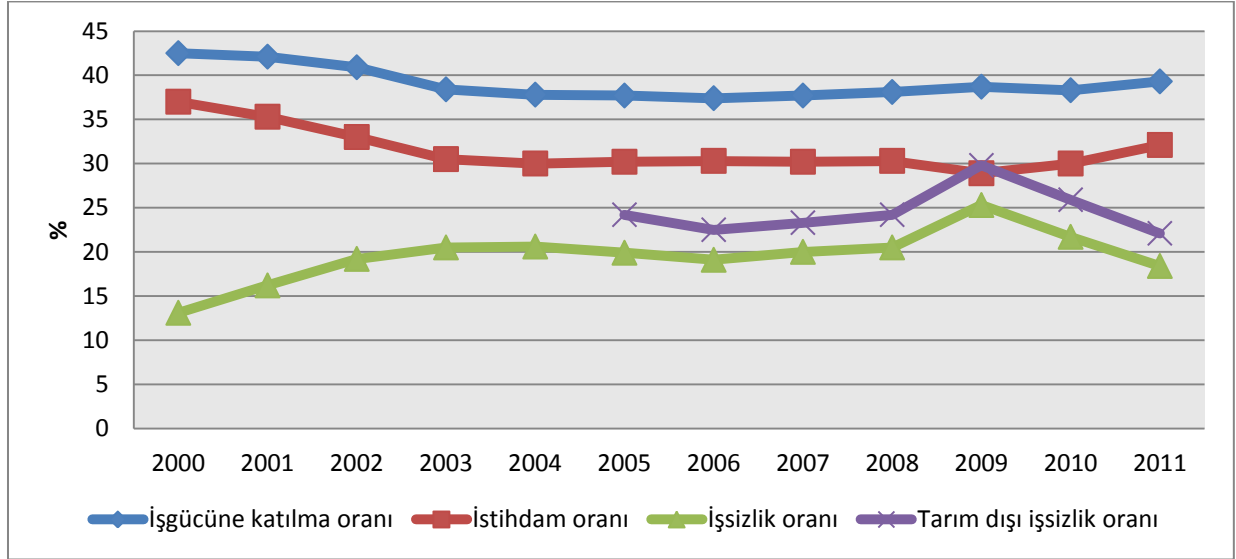
Türkiye’de gençlerin işgücüne katılma oranları ve istihdam oranları 2000 yılına kıyasla azalmıştır. Genç işsizlik oranları 2000 yılına göre artmıştır. 2008-2009 kriziyle birlikte genç işsizlik oranı Türkiye’de zirve noktasına ulaşmıştır. Genç işsizlik oranı 2009 yılı itibariyle azalışa geçmiştir.

Tablo 13:Türkiye Genç İşgücünün Durumu (15-24 Yaş)

	İşgücüne Katılma Oranı	İstihdam Oranı	İşsizlik Oranı	Tarım Dışı İşsizlik Oranı
Yıllar	%			
2000	42,5	37	13,1	-
2001	42,1	35,3	16,2	-
2002	40,9	33	19,2	-
2003	38,4	30,5	20,5	-
2004	37,8	30	20,6	-
2005	37,7	30,2	19,9	24,2
2006	37,4	30,3	19,1	22,5
2007	37,7	30,2	20	23,3
2008	38,1	30,3	20,5	24,2
2009	38,7	28,9	25,3	29,8
2010	38,3	30	21,7	25,9
2011	39,3	32,1	18,4	22,1
2012-Ocak	36,3	29,6	18,4	21
2012-Şubat	35,2	28,8	18,3	21
2012-Mart	35,6	29,4	17,4	20,2
2012-Nisan	36,8	30,6	16,7	19,5
2012-Mayıs	37,9	31,9	15,9	19
2012-Haziran	39,2	33	15,7	19,3
2012-Temmuz	40,2	33,7	16,3	20,3

Kaynak: TÜİK

Şekil 9:Genç İşgücünün Değişimi (15-24 Yaş)



2. TRC2 BÖLGESİ İŞGÜCÜ PİYASALARI, İSTİHDAM VE İŞSİZLİK

TRC2 Bölgesi işgücü piyasasına baktığımızda 2004 yılına kıyasla İşgücü Katılma Oranının, İstihdam Oranının, İşsizlik Oranının ve Tarım Dışı İşsizlik Oranının daha düşük olduğu görülmektedir. 2009 yılında krizin etkisiyle işsizlik en yüksek noktaya ulaşmıştır.

Tablo 14:TRC2 Bölgesi Kurumsal Olmayan Nüfusun İşgücü Durumu [15+ Yaş]

	İşgücüne Katılma Oranı	İstihdam Oranı	İşsizlik Oranı	Tarım Dışı İşsizlik Oranı
Yıllar	%			
2004	37	32,6	11,8	15,7
2005	34,4	30,7	10,9	14,5
2006	31,5	27,7	12,1	12
2007	30,8	26,5	13,8	13,5
2008	31,8	27,3	14,1	16,9
2009	34,4	27,9	18,8	20,5
2010	33,5	29,1	13,1	14,5
2011	32,8	30,1	8,4	9,6

Kaynak: TÜİK

Düzyey 2 Bölgeleeri arasında TRC2 Bölgesinin işgücü durumuna baktığımızda ilginç noktalar tespit etmekteyiz. TRC2 Bölgesi 2011 yılında 26 Düzyey 2 Bölgesi arasında işgücü katılım oranında sonuncu sırada bulunmaktadır. İşsizlik oranında en düşük 8. Bölge, istihdam oranında ise en düşük 2. Bölgedir.

Tablo 15: Düzyey 2 Bölgeleeri Nüfusun İşgücü Durumu (15+ Yaş), 2011

	İşgücüne Katılım Oranı	İşsizlik Oranı	İstihdam Oranı
TOPLAM	49,9	9,8	45,0
TR10 (İstanbul)	48,8	11,8	43,1
TR21 (Tekirdağ, Edirne, Kırklareli)	55,4	8,8	50,5
TR22 (Balıkesir, Çanakkale)	47,1	5,3	44,6
TR31 (İzmir)	53,4	14,7	45,5
TR32 (Aydın, Denizli, Muğla)	54,4	8,5	49,8
TR33 (Manisa, Afyon, Kütahya, Uşak)	52,7	4,7	50,2
TR41 (Bursa, Eskişehir, Bilecik)	48,6	7,6	44,9
TR42 (Kocaeli, Sakarya, Düzce, Bolu, Yalova)	54,7	11,9	48,2
TR51 (Ankara)	47,5	9,4	43,0
TR52 (Konya, Karaman)	49,5	6,8	46,1
TR61 (Antalya, Isparta, Burdur)	57,9	9,3	52,6
TR62 (Adana, Mersin)	52,0	10,7	46,4
TR63 (Hatay, Kahramanmaraş, Osmaniye)	49,3	12,0	43,4
TR71 (Kırıkkale, Aksaray, Niğde, Nevşehir, Kırşehir)	46,4	8,0	42,7
TR72 (Kayseri, Sivas, Yozgat)	50,1	10,7	44,7
TR81 (Zonguldak, Karabük, Bartın)	56,9	7,6	52,6
TR82 (Kastamonu, Çankırı, Sinop)	59,5	5,7	56,0
TR83 (Samsun, Tokat, Çorum, Amasya)	52,5	5,3	49,7
TR90 (Trabzon, Ordu, Giresun, Rize, Artvin, Gümüşhane)	57,4	6,4	53,7
TRA1 (Erzurum, Erzincan, Bayburt)	50,5	6,3	47,3
TRA2 (Ağrı, Kars, Iğdır, Ardahan)	54,4	10,2	48,8
TRB1 (Malatya, Elazığ, Bingöl, Tunceli)	48,1	10,2	43,2
TRB2 (Van, Muş, Bitlis, Hakkari)	47,3	12,3	41,5
TRC1 (Gaziantep, Adıyaman, Kilis)	42,6	14,4	36,5
TRC2 (Şanlıurfa, Diyarbakır)	32,8	8,4	30,1
TRC3 (Mardin, Batman, Şırnak, Siirt)	33,9	12,7	29,6

Kaynak: TÜİK

Tablo 16:TRC2 Bölgesi'nin İşgücü İstatistikleri 26 Düzey 2 Bölge Sıralaması

	İşgücüne Katılma Oranı	Sıralama	İşsizlik Oranı	Sıralama	İstihdam Oranı	Sıralama
	%		%		%	
2004	37	En düşük 1.	11,8	En yüksek 10.	32,6	En düşük 1.
2005	34,4	En düşük 2.	10,9	En yüksek 11.	30,7	En düşük 2.
2006	31,5	En düşük 2.	12,1	En yüksek 7.	27,7	En düşük 2.
2007	30,8	En düşük 2.	13,8	En yüksek 4.	26,5	En düşük 2.
2008	31,8	En düşük 2.	14,1	En yüksek 7.	27,3	En düşük 2.
2009	34,4	En düşük 2.	18,8	En yüksek 2.	27,9	En düşük 2.
2010	33,5	En düşük 1.	13,1	En yüksek 7.	29,1	En düşük 1.
2011	32,8	En düşük 1.	8,4	En yüksek 16.	30,1	En düşük 2.

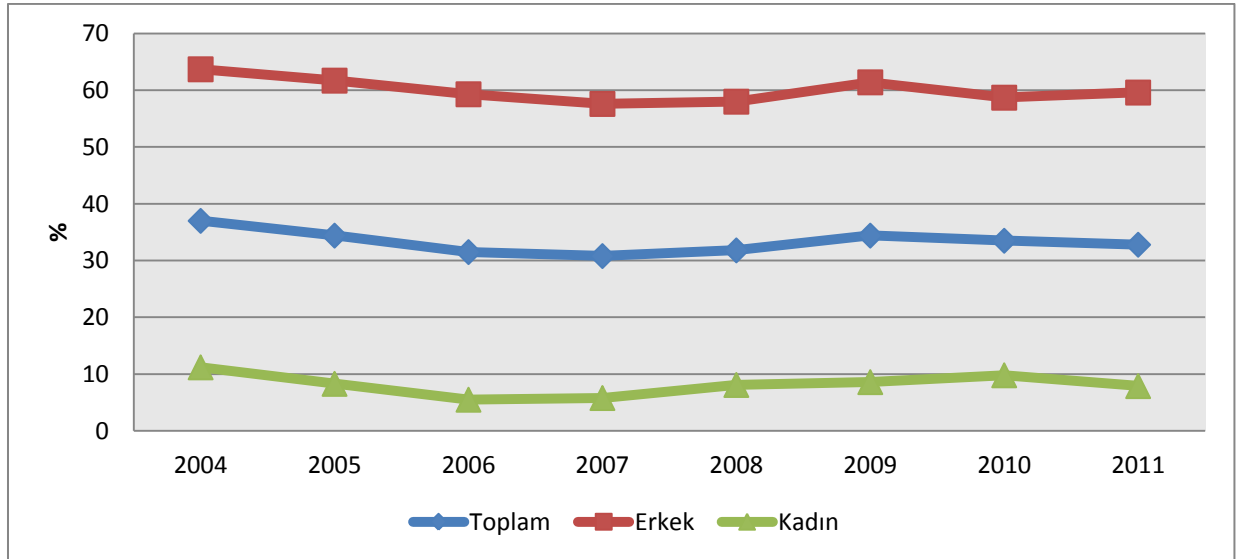
2.1.TRÇ2 Bölgesinde İşgücüne Katılım Oranı

TRC2 Bölgesinde cinsiyet ayrımında işgücüne katılma oranına baktığımızda 2004 yılına göre hem erkek hem de kadın işgücü katılım oranında azalış olduğu görülmektedir.

Tablo 17:TRC2 Bölgesi Cinsiyet Ayrımında İşgücüne Katılma Oranı (15+ Yaş)

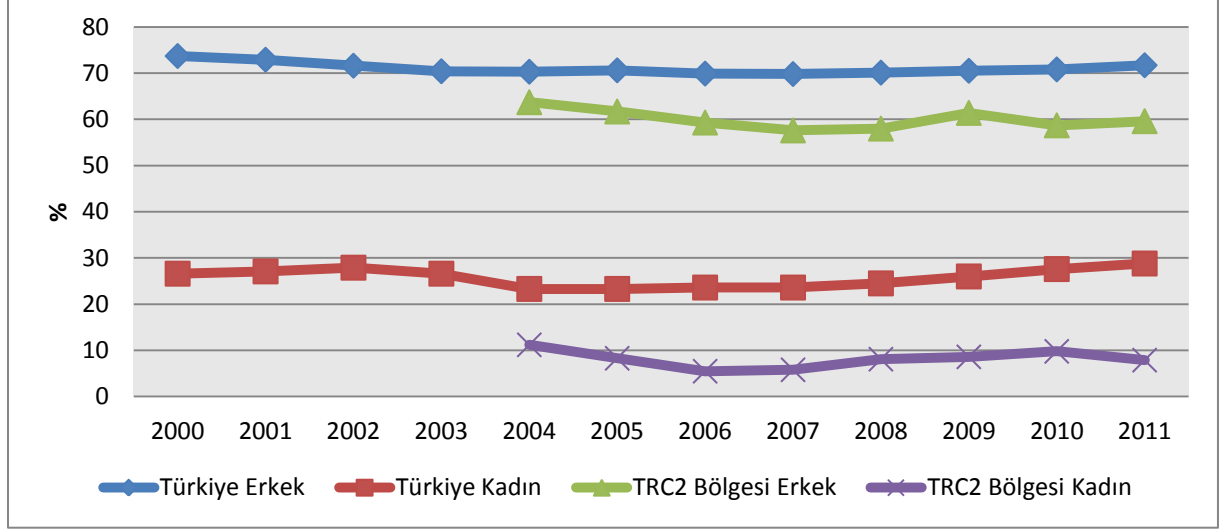
	2004	2005	2006	2007	2008	2009	2010	2011
TRC2 Bölgesi	%							
Toplam	37	34,4	31,5	30,8	31,8	34,4	33,5	32,8
Erkek	63,7	61,7	59,3	57,6	58	61,4	58,7	59,6
Kadın	11,2	8,3	5,5	5,8	8,1	8,6	9,8	7,9

Kaynak: TÜİK

Şekil 10:TRC2 Bölgesi Cinsiyet Ayrımında İşgücüne Katılma Oranı Değişimi (15+ Yaş)

Şekil 11’deki Türkiye ve TRC2 Bölgesi işgücüne katılım oranlarına baktığımızda; TRC2 Bölgesi hem erkek hem de kadın oranlarında Türkiye’nin altındadır. Özellikle kadınların işgücüne katılım oranlarının çok düşük olması bölgenin işgücüne katılım ortalamasını düşürmektedir. TRC2 Bölgesinde kadınları işgücüne katmak öncelikli politikalar arasında olmalıdır.

Şekil 11:Türkiye ve TRC2 Bölgesi Cinsiyet Ayrımında İşgücüne Katılım Oranları Değişimi



2.1.1. TRC2 Bölgesinde İşgücünün Eğitim Durumu

TRC2 Bölgesinde işgücünün eğitim düzeyine baktığımızda işgücünün % 64’ünü lise altı eğitilmişler oluşturmaktadır. Yaklaşık % 9’unun ise okuma yazma bilmediği görülmektedir. İşsizlik oranlarında en düşük oran yükseköğretim kesimindedir. En yüksek işsizlik oranı ise lise eğitilmişlerdedir. İşgücüne katılım oranlarında en yüksek orana yükseköğretim mezunları ulaşmıştır. Ortaöğretim mezunlarının (lise, mesleki ve teknik eğitim) işsizlik oranları lise altı eğitilmişlerden daha düşüktür.

Tablo 18: TRC2 Bölgesi İşgücünün Eğitim Düzeyi, 2011

	İşgücü	İstihdam	İşsiz	İşgücüne Katılım Oranı	İstihdam Oranı	İşsizlik Oranı
	Bin			%		
Toplam	663	608	55	32,8	30,1	8,4
Okur-yazar olmayan	59	55	4	11,6	10,7	7
Lise altı eğitilmişler	426	384	41	37	33,4	9,7
Lise ve dengi meslek okulu	98	92	6	39	36,6	6,2
Yükseköğretim	81	77	4	74,3	70,5	5

Kaynak: TÜİK

Tablo 19:TRC2 Bölgesi Erkek İşgücünün Eğitim Düzeyi, 2011

	İşgücü	İstihdam	İşsiz	İşgücüne Katılım Oranı	İstihdam Oranı	İşsizlik Oranı
	Bin			%		
Toplam	581	528	53	59,6	54,1	9,1
Okur-yazar olmayan	33	29	4	41,2	36,3	12,1
Lise altı eğitilmişler	397	356	41	60,6	54,3	10,3
Lise ve dengi meslek okulu	89	83	6	54	50,6	6,3
Yükseköğretim	61	59	2	82,6	79,5	3,8

Kaynak: TÜİK

TRC2 Bölgesi kadın işgücünün eğitim düzeyine baktığımızda; işsizlik oranının en düşük lise altı eğitilmişlerde olması bu kesimin işgücüne katılım oranının çok düşük olmasından kaynaklanmaktadır. Bölgede en fazla işsizlik yüksek öğrenimli kadınlardadır.

Tablo 20:TRC2 Bölgesi Kadın İşgücünün Eğitim Düzeyi,2011

	İşgücü	İstihdam	İşsiz	İşgücüne Katılım Oranı	İstihdam Oranı	İşsizlik Oranı
	Bin			%		
Toplam	83	80	2	7,9	7,7	3
Okur-yazar olmayan	26	26	0	6,1	6	0,6
Lise altı eğitilmişler	28	28	0	5,7	5,7	0,5
Lise ve dengi meslek okulu	9	9	0	10,5	10	5,1
Yükseköğretim	19	18	2	56,2	51,2	8,8

Kaynak: TÜİK

2.2.TR C2 Bölgesinde İstihdam

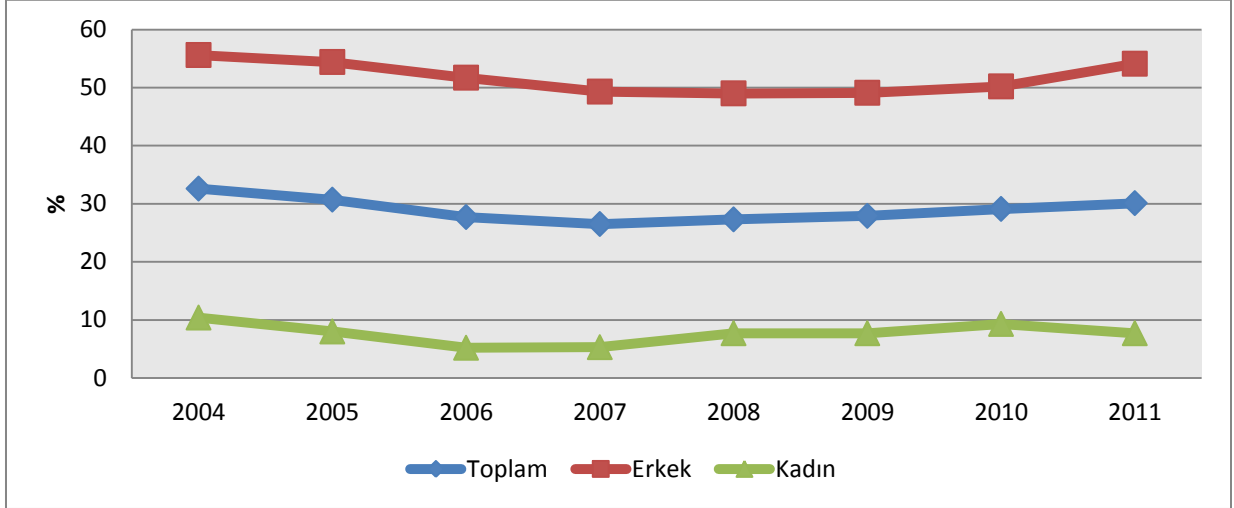
TRC2 Bölgesinde cinsiyet ayrımında istihdam oranına baktığımızda 2004 yılına göre hem erkek hem de kadın istihdam oranında azalış olduğu görülmektedir. Erkek istihdamı 2008 yılından itibaren artış trendine girmiştir. Kadın istihdamı dalgalı bir seyir halindedir.

Tablo 21:TRC2 Bölgesi Cinsiyet Ayrımında İstihdam

	2004	2005	2006	2007	2008	2009	2010	2011
TRC2 Bölgesi	%							
Toplam	32,6	30,7	27,7	26,5	27,3	27,9	29,1	30,1
Erkek	55,6	54,4	51,7	49,3	49	49,1	50,2	54,1
Kadın	10,4	8	5,2	5,3	7,7	7,7	9,3	7,7

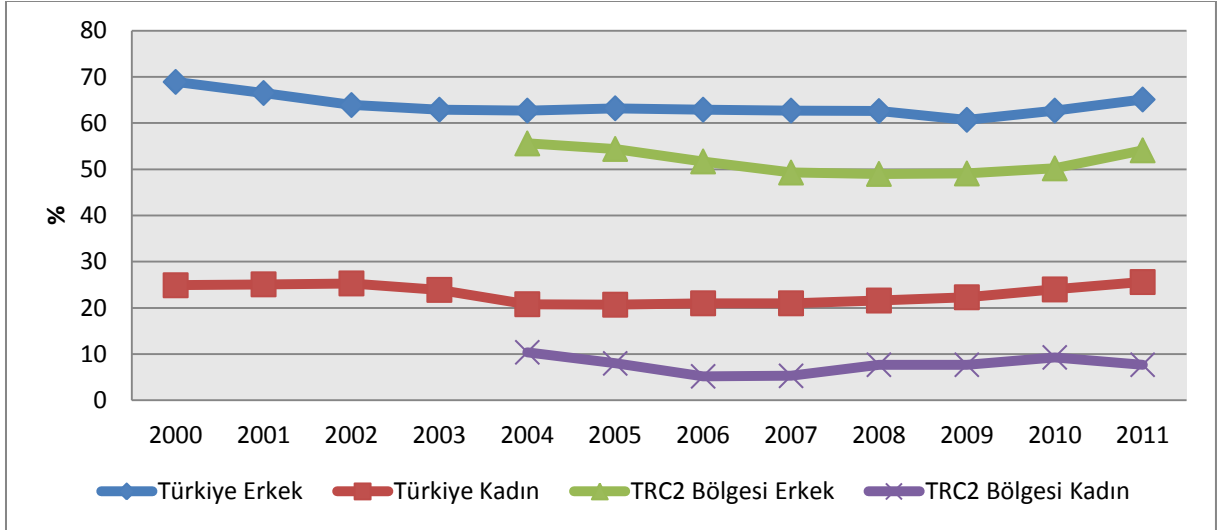
Kaynak: TÜİK

Şekil 12:TRC2 Bölgesi Cinsiyet Ayrımında İstihdamın Değişimi



Şekil 13'teki Türkiye ve TRC2 Bölgesi istihdam oranlarına baktığımızda; TRC2 Bölgesi hem erkek hem de kadın oranlarında Türkiye'nin altındadır. Kadınların istihdamı Türkiye'de artma eğiliminde iken bölgede azalmaktadır. Kadınların işgücüne katılım oranlarının çok düşük olması kadın istihdamının da düşük olmasına neden olmaktadır.

Şekil 13:Türkiye ve TRC2 Bölgesi Cinsiyet Ayrımında İstihdam Oranları Değişimi



2.2.1.TRÇ2 Bölgesinde İstihdam Edilenlerin İşteki Durumu

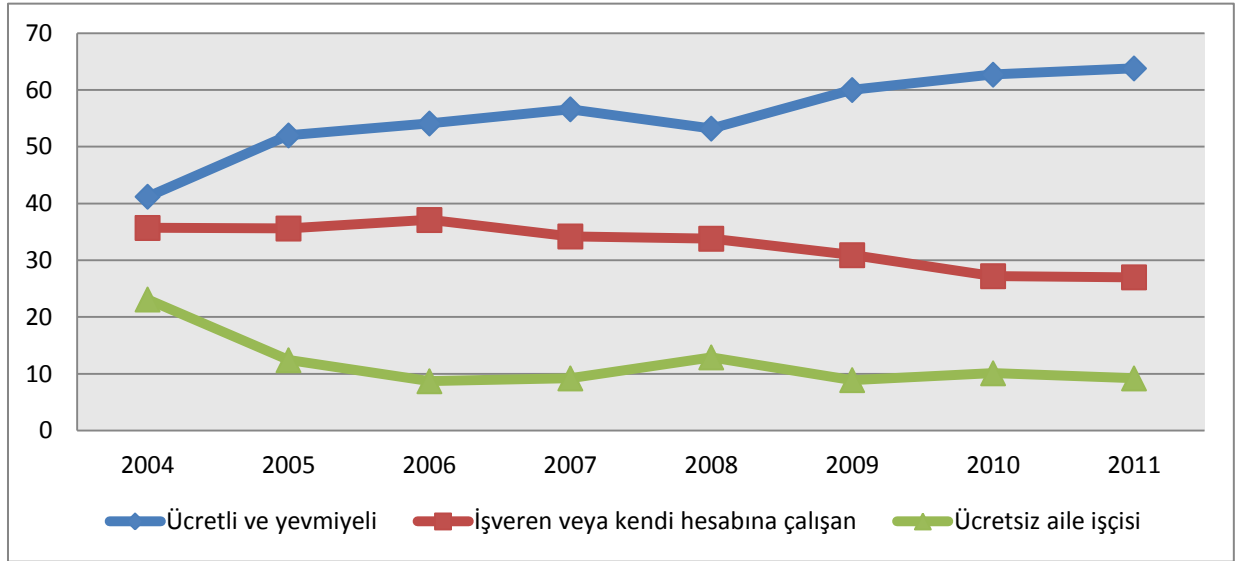
TRC2 Bölgesi istihdam edilenlerin işteki durumunun değişimine baktığımızda; Türkiye ortalamasının aksine ücretli ve yevmiyeli sayısının yıldan yıla arttığı işveren veya kendi hesabına çalışan sayısında azalma olduğu, ücretsiz aile işçisinin ise neredeyse yarıya indiği görülmektedir.

Tablo 22:TRC2 Bölgesi İstihdam Edilenlerin İşteki Durumu

	2004	2005	2006	2007	2008	2009	2010	2011
	%							
Ücretli ve yevmiyeli	41,2	52	54,1	56,6	53,2	60	62,7	63,8
İşveren veya kendi hesabına çalışan	35,7	35,6	37,1	34,2	33,8	30,9	27,2	27
Ücretsiz aile işçisi	23,1	12,4	8,7	9,2	12,9	8,9	10,1	9,2
Toplam	100	100	100	100	100	100	100	100

Kaynak: TÜİK

Şekil 14:TRC2 Bölgesi İstihdam Edilenlerin İşteki Durumunun Değişimi



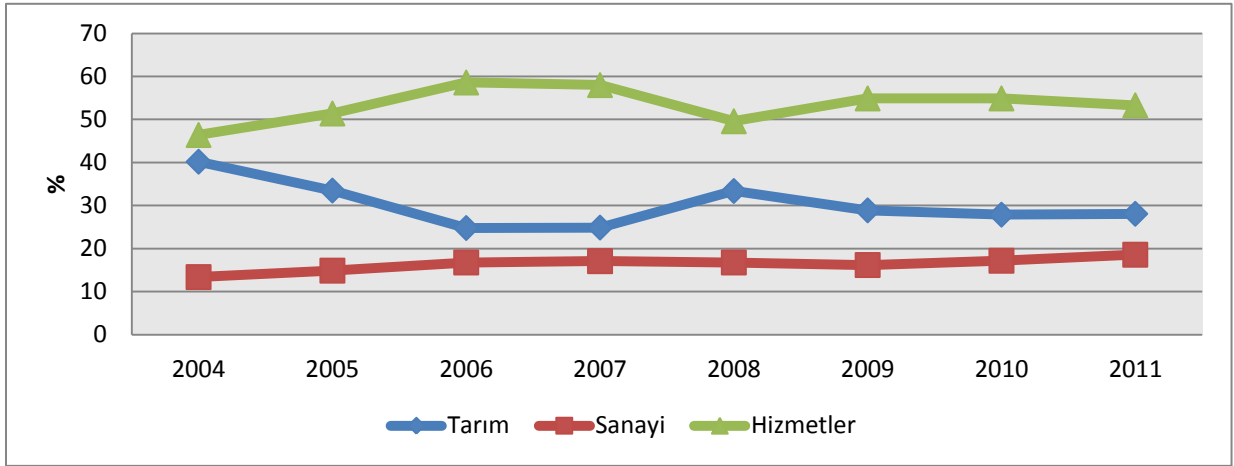
2.2.2.TRÇ2 Bölgesinde Sektörel Bakımdan İstihdam

TRC2 Bölgesinde istihdamın sektörel dağılımına baktığımızda tarımdaki istihdamın Türkiye'ye paralel olarak azaldığını, bu sektördeki insanların hizmetler sektörüne kaydığını söylebiliriz. Sanayideki istihdam ise artış trendindedir.

Tablo 23: TRC2 Bölgesi İstihdamın Sektörel Dağılımı

	2004	2005	2006	2007	2008	2009	2010	2011
	NACE Rev.1					NACE 2 Rev.2		
Tarım	40,2	33,5	24,8	24,9	33,4	28,9	27,9	28,1
Sanayi	13,4	14,9	16,8	17,1	16,8	16,2	17,2	18,6
Hizmetler	46,4	51,4	58,6	58	49,6	54,9	54,9	53,3
Toplam	100,0	100,0	100,0	100,0	100,0	100,0	100,0	100,0

Kaynak: TÜİK

Şekil 15: TRC2 Bölgesi İstihdamın Sektörel Dağılımının Değişimi

2.2.3. TRC2 Bölgesinde Kayıt Dışı İstihdam

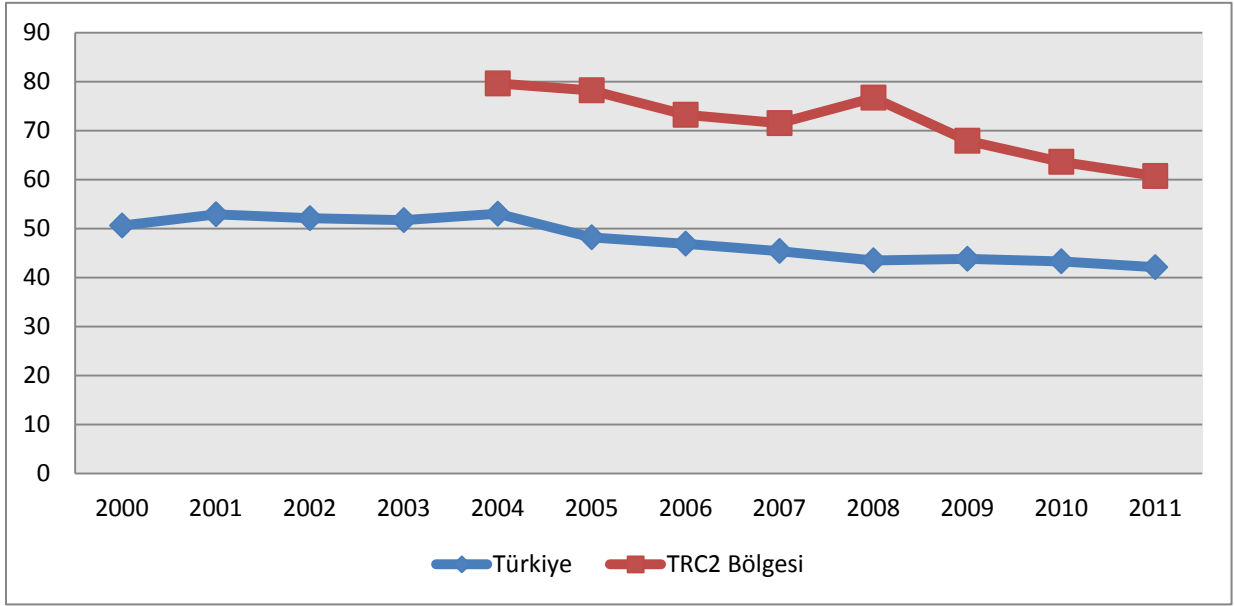
Türkiye’de ve TRC2 Bölgesinde kayıt dışı istihdam yıllar itibariyle düşme eğiliminde olmakla birlikte TRC2 Bölgesi kayıtdışı istihdam oranları Türkiye ortalamasının oldukça üstündedir. 2004 yılında toplam istihdamın % 80’i kayıt dışı iken 2011 yılı itibariyle bu oran % 60’lara kadar gerilemiştir. Tarım sektöründe istihdamın azalması kayıt dışılığın azalmasını olumlu yönde etkilemiştir.

Tablo 24: TRC2 Bölgesi Kayıt Dışı İstihdam (15+ Yaş)

	Kayıt dışı İstihdam	Toplam İstihdam	Kayıt dışı İstihdam Oranı
	Bin		%
2004	386	485	79,6
2005	373	477	78,2
2006	327	447	73,2
2007	318	445	71,5
2008	356	464	76,7
2009	343	505	67,9
2010	358	563	63,6
2011	369	608	60,7

Kaynak: TÜİK

Şekil 16:Türkiye ve TRC2 Bölgesi Kayıt Dışı İstihdamın Değişimi (15+ Yaş)



2.3. TRC2 Bölgesinde İşsizlik

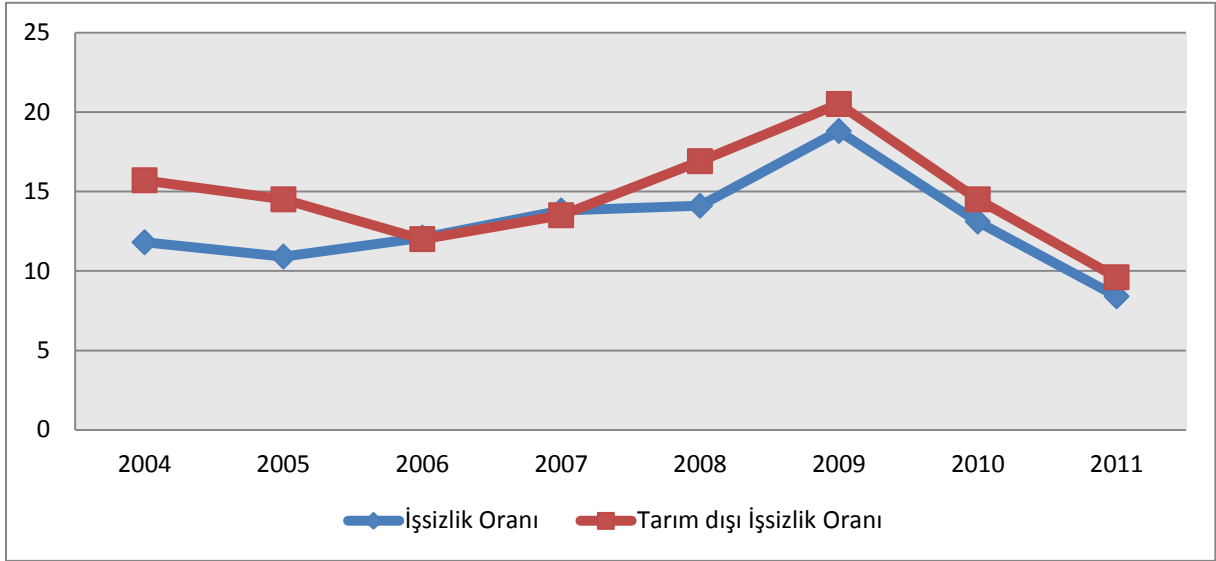
TRC2 Bölgesinde işsizlik ve tarım dışı işsizlik oranı 2004 yılına göre daha azdır. Her iki işsizlik oranı 2009 yılında küresel krizin etkisiyle zirve yapmıştır. 2009 yılında Düzey 2 bazında TRC2 Bölgesi Adana-Mersin bölgesinden sonra işsizlik oranının en yüksek olduğu 2.bölge olmuştur.. 2009 yılından itibaren işsizlik ve tarım dışı işsizlik oranı düşüşe geçmiştir.

Tablo 25:TRC2 Bölgesinde İşsizlik (15+ Yaş)

Yıllar	İşsizlik Oranı	Tarım dışı İşsizlik Oranı
%		
2004	11,8	15,7
2005	10,9	14,5
2006	12,1	12
2007	13,8	13,5
2008	14,1	16,9
2009	18,8	20,5
2010	13,1	14,5
2011	8,4	9,6

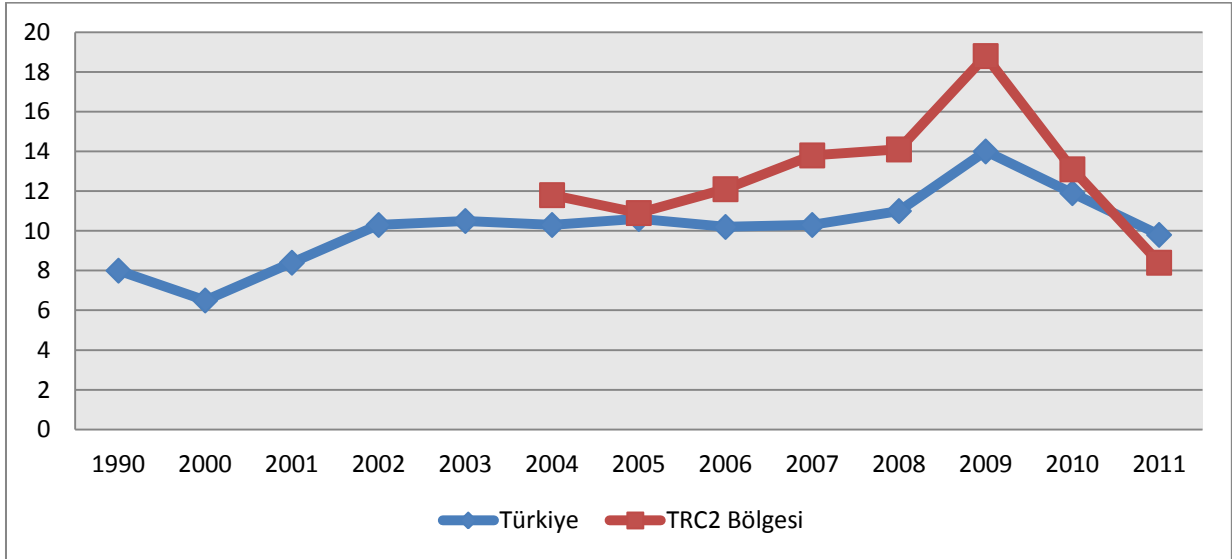
Kaynak: TÜİK

Şekil 17: TRC2 Bölgesinde İşsizlik Değişimi (15+ Yaş)



TRC2 Bölgesinde işsizlik oranı genel olarak Türkiye paralelinde ancak Türkiye oranının üzerinde seyretmektedir. İlk olarak 2011 yılında işsizlik oranı Türkiye oranının altına inmiştir.

Şekil 18: Türkiye ve TRC2 Bölgesinde İşsizliğin Değişimi (15+ Yaş)



2.3.1. TRC2 Bölgesinde Cinsiyete Göre İşsizlik

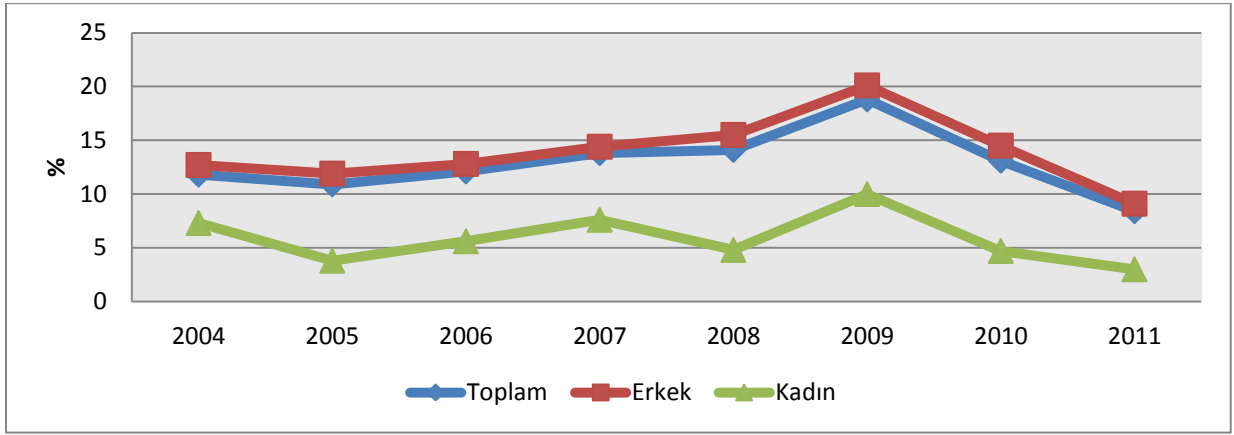
TRC2 Bölgesi cinsiyet ayrımında işsizlik oranlarına baktığımızda 2004 yılına göre erkeklerde ve kadınlarda işsizlik oranı düşmüştür. Kadınlarda düşüşün daha belirgin olduğunu görmekteyiz fakat bu düşüş kadın istihdamın artmasından ziyade kadın işgücüne katılım oranının azalmasından kaynaklanmaktadır.

Tablo 26:TRC2 Bölgesi İşsizlik Oranları (15+ Yaş)

	2004	2005	2006	2007	2008	2009	2010	2011
TRC2 Bölgesi	%							
Toplam	11,8	10,9	12,1	13,8	14,1	18,8	13,1	8,4
Erkek	12,7	11,9	12,8	14,4	15,5	20,1	14,5	9,1
Kadın	7,3	3,8	5,6	7,6	4,8	10	4,7	3

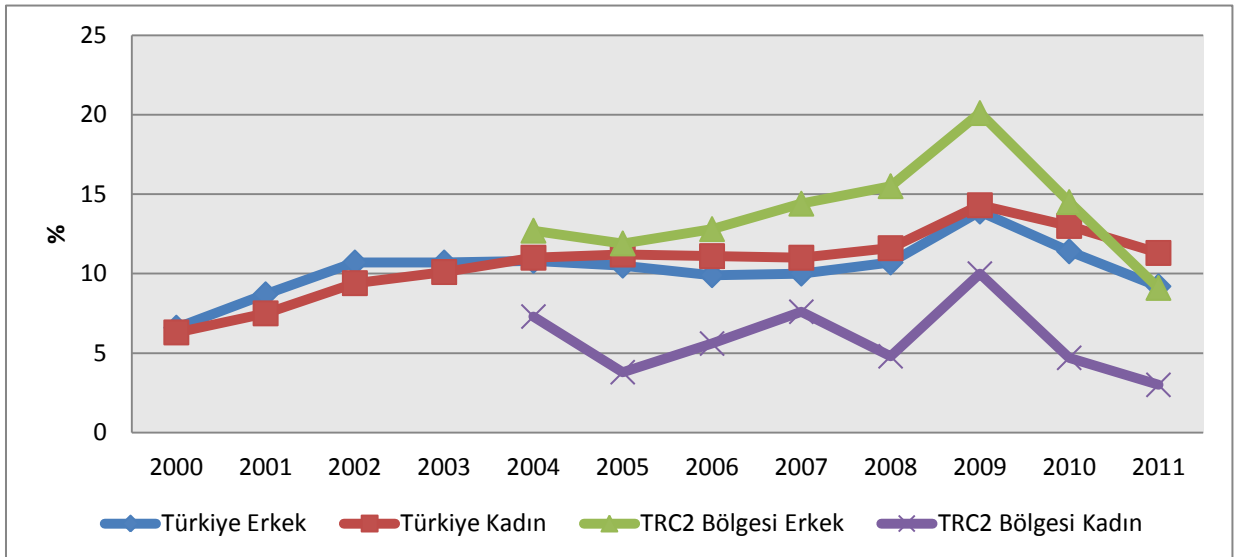
Kaynak: TÜİK

Şekil 19:TRC2 Bölgesi Cinsiyet Ayrımında İşsizlik Oranları Değişimi (15+ Yaş)



Türkiye ve TRC2 Bölgesi Cinsiyet Ayrımında İşsizlik Oranları Değişim grafiğine baktığımızda, TRC2 Bölgesinde işsizlik oranları Türkiye'ye oranla daha dalgalı bir seyir izlemektedir. TRC2 Bölgesi erkeklerde Türkiye'den yüksek, kadınlarda ise Türkiye'den daha düşüktür. 2009 yılından itibaren TRC2 Bölgesi kadın ve erkek işsizlik oranları Türkiye'ye paralel olarak azalışa geçmiştir.

Şekil 20:Türkiye ve TRC2 Bölgesi Cinsiyet Ayrımında İşsizlik Oranları Değişimi (15+ Yaş)



2.3.2. TRC2 Bölgesinde İşsizliğin Yaş Gruplarına Göre Dağılımı ve Genç İşsizlik Olgusu

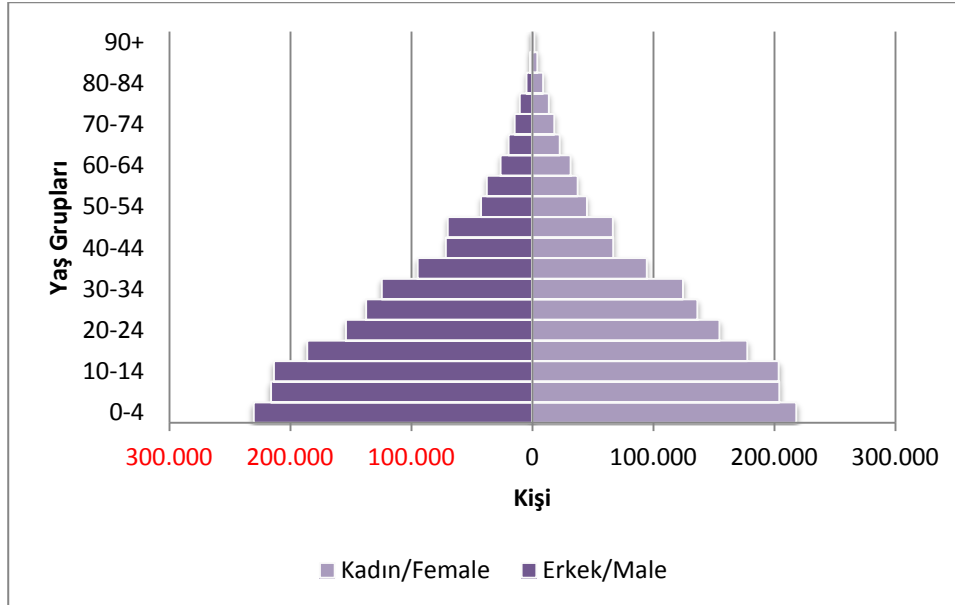
Yaş gruplarına göre işsizlik oranlarında en yüksek işsizlik oranının gözlendiği yaş grubu 15-19 ve 20-24 arası yaş gruplarıdır. En düşük işsizlik oranının olduğu yaş grubu ise 55+ yaş grubudur. Aşağıdaki TRC2 Bölgesine ait nüfus piramidi incelendiğinde nüfusun çok büyük bir kısmının 0-24 yaş grubundan oluştuğu görülmektedir. İşsizlik oranlarının genç işgücünde yüksek olması nüfus piramidi ile uyumludur.

Tablo 27:TRC2 Yaş Gruplarına Göre İşsizlik Oranları

Yıllar	Yaş Gruplarına Göre İşsizlik Oranları (%)				
	15-19	20-24	25-34	35-54	55+
2004	9,6	12,7	8,4	7,7	2,8
2005	13,7	17,4	14,7	11,4	4,1
2006	23,7	25,5	19,4	15,6	7,2
2007	18,8	19,1	15,1	11,2	6,5
2008	27,1	18,5	12,5	10,8	7,5
2009	18,9	20	13	8	5,5
2010	13,7	15,7	12,7	8,2	2,7
2011	15,3	15,9	13,3	9,4	5

Kaynak: TÜİK

Şekil 21:TRC2 Bölgesi Nüfus Piramidi, 2011



Kaynak: ADNKS

TRC2 Bölgesi genç işgücü durumu incelendiğinde; 2004 yılına göre işgücüne katılma, istihdam ve işsizlik oranlarının daha az olduğu görülmektedir. 2009 yılında işgücüne katılma oranı en yüksek değere ulaşırken işsizlikte en yüksek değerine ulaşmıştır.

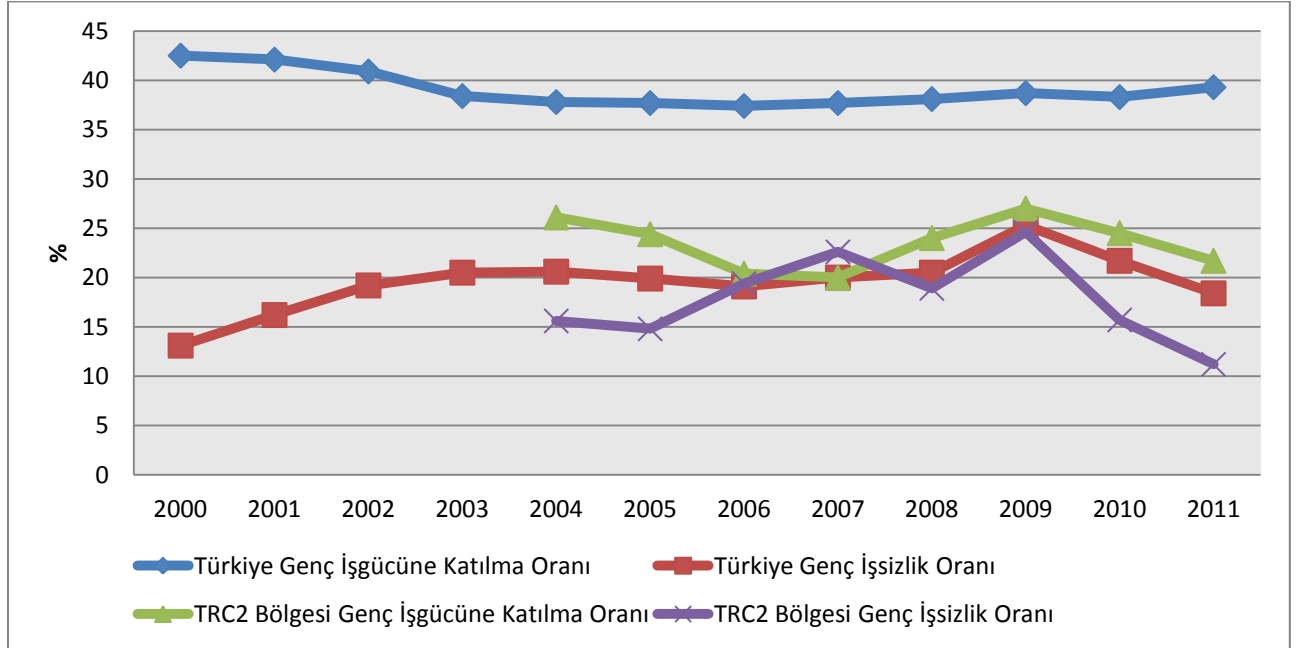
Tablo 28:TRC2 Bölgesi Genç İşgücü Durumu (15-24 Yaş)

	İşgücüne katılma oranı	İstihdam oranı	İşsizlik oranı	Tarım dışı işsizlik oranı
Yıllar	%			
2004	26,1	22	15,6	-
2005	24,4	20,8	14,8	21,8
2006	20,4	16,5	19,4	20,1
2007	20	15,5	22,6	22
2008	24	19,5	18,9	24,5
2009	27	20,4	24,6	27,6
2010	24,5	20,6	15,7	18,6
2011	21,7	19,3	11,2	12,8

Kaynak: TÜİK

Şekil 23 incelediğimizde TRC2 Bölgesinde genç nüfusta işgücüne katılım ortalaması Türkiye'nin altındadır ve 2009 yılından itibaren azalışa geçmiştir. Genç işsizliğinde ise genel olarak Türkiye'nin altında seyretmektedir.

Şekil 22:Türkiye ve TRC2 Bölgesi Genç İşgücüne Katılma ve İşsizlik Oranları Değişimi (15-24 Yaş)



2.4. Diyarbakır İşgücü Piyasaları, İstihdam ve İşsizlik

İl bazında TÜİK sadece 2008-2010 yıllarına ait işgücü istatistiklerini yayınlamıştır. 2008 yılına göre Diyarbakır işgücü katılım oranı ve istihdam oranı artmış, işsizlik oranı ise azalmıştır.

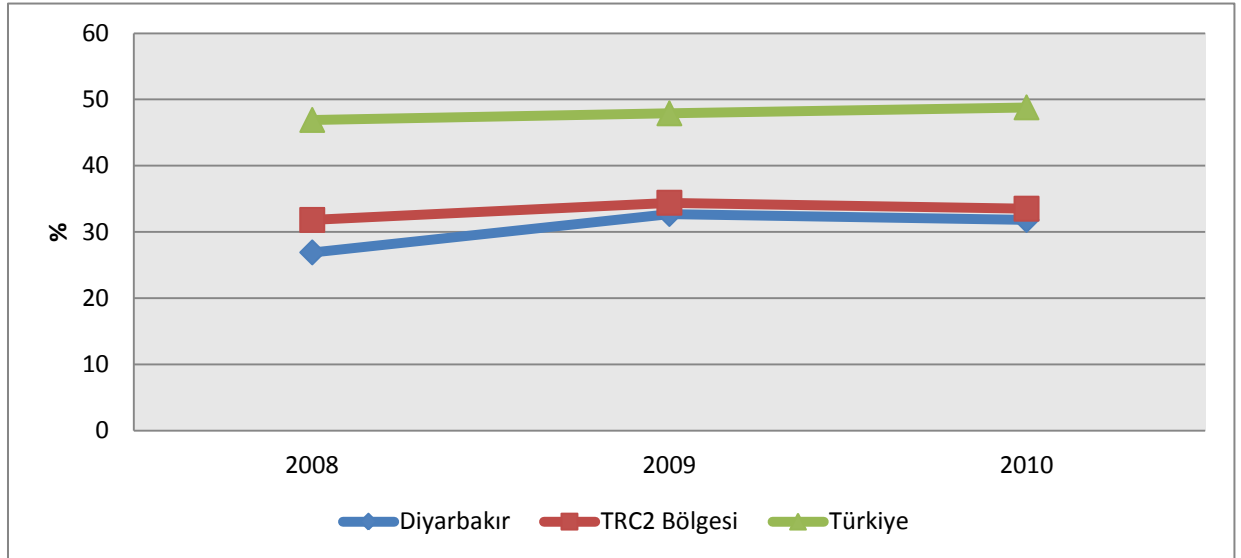
Tablo 29: Diyarbakır Kurumsal Olmayan Nüfusun İşgücü Durumu [15+ Yaş]

	İşgücüne katılma oranı	İstihdam oranı	İşsizlik oranı
Yıllar	%		
2008	26,9	22,7	15,7
2009	32,7	26	20,6
2010	31,8	27,5	13,5

Kaynak: TÜİK

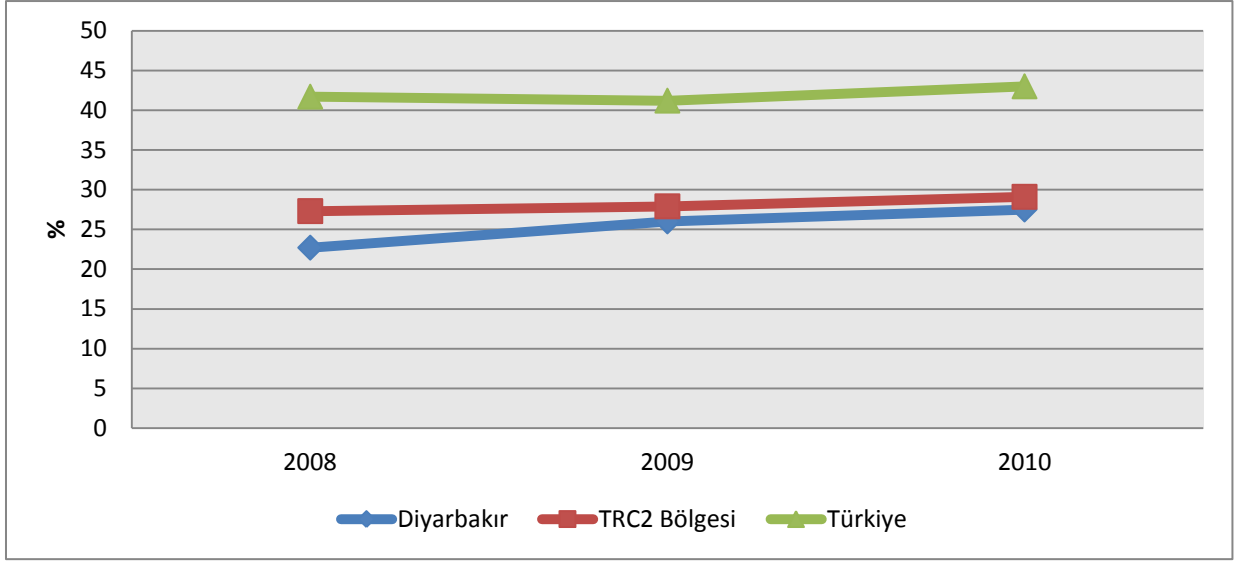
Diyarbakır'ın işgücüne katılım oranı hem TRC2 Bölgesi hem de Türkiye oranlarının altındadır. TRC2 Bölgesinde ve Diyarbakır'da işgücüne katılım oranı 2008-2009 döneminde artmış, 2009-2010 yılları arası azalmıştır. Türkiye daha istikrarlı bir seyir izlerken Bölgede ve Diyarbakır'da işgücüne katılım oranı dalgalıdır.

Şekil 23: Diyarbakır, TRC2 Bölgesi ve Türkiye İşgücüne Katılım Oranı Değişimi



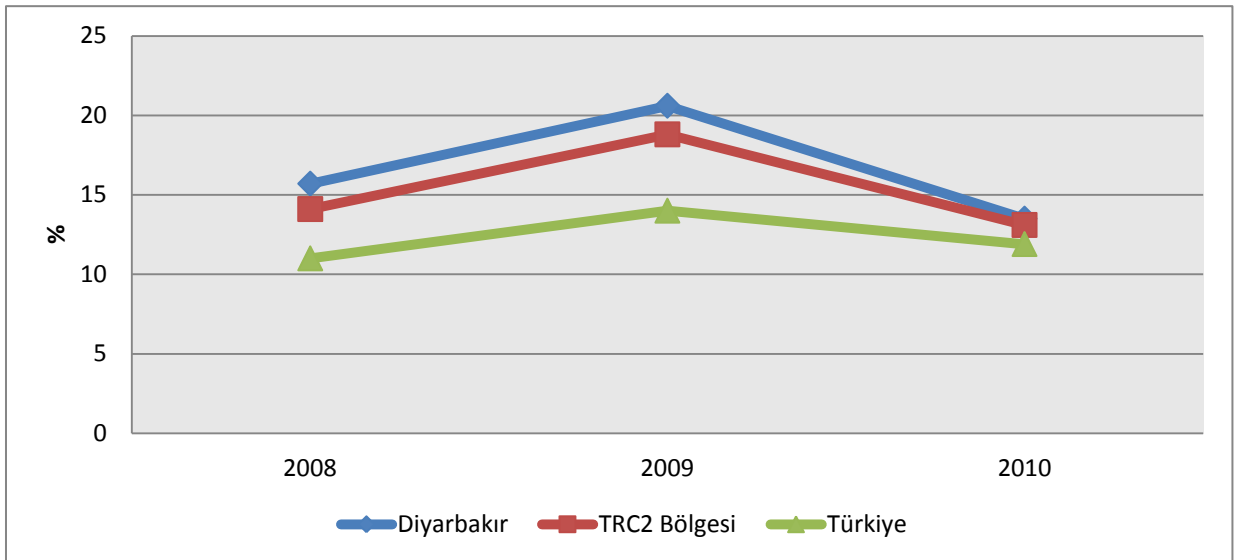
Diyarbakır'ın istihdam oranı hem TRC2 Bölgesi hem de Türkiye oranlarının altındadır. 2008-2010 yıllarında hem Bölgede hem Diyarbakır'da artışa geçmiştir.

Şekil 24: Diyarbakır, TRC2 Bölgesi ve Türkiye İstihdam Oranı Değişimi



Diyarbakır'ın işsizlik oranı hem TRC2 Bölgesi hem de Türkiye oranlarının üstündedir. Türkiye ve Bölgeye paralel hareket etmektedir. 2008-2009 yılında yaşanan küresel krizden Türkiye, Bölge ve Diyarbakır'ın etkilendiği açıktır.

Şekil 25: Diyarbakır, TRC2 Bölgesi ve Türkiye İşsizlik Oranı Değişimi



Diyarbakır'ın yıllar bazında 81 il içindeki sıralamasına baktığımızda, 2008 ve 2010 yıllarında işgücüne katılım oranında Türkiye'de sonuncu olduğunu görmekteyiz. 2010 yılında istihdam oranında da Türkiye'de sonuncu sıradadır. 2009 yılında Türkiye'de en yüksek işsizlik oranına sahip 2. il konumundadır.

Tablo 30: Diyarbakır'ın İşgücü İstatistikleri 81 İl Sıralaması

	İşgücüne Katılma Oranı	Sıralama	İşsizlik Oranı	Sıralama	İstihdam Oranı	Sıralama
	%		%		%	
2008	26,9	En düşük 1.	15,7	En yüksek 11.	22,7	En düşük 2.
2009	32,7	En düşük 5.	20,6	En yüksek 2.	26	En düşük 3.
2010	31,8	En düşük 1.	13,5	En yüksek 16.	27,5	En düşük 1.

Kaynak: TÜİK

2.5. Şanlıurfa İşgücü Piyasaları, İstihdam ve İşsizlik

2008 yılına göre Şanlıurfa işgücü katılım oranı ve istihdam oranı ve işsizlik oranı azalmıştır. Her 3 göstergedeki değişim küçüktür. Bölgenin diğer ili Diyarbakır ile Şanlıurfa'yı karşılaştığımızda Şanlıurfa'nın her 3 göstergede daha iyi durumda olduğu görülmektedir.

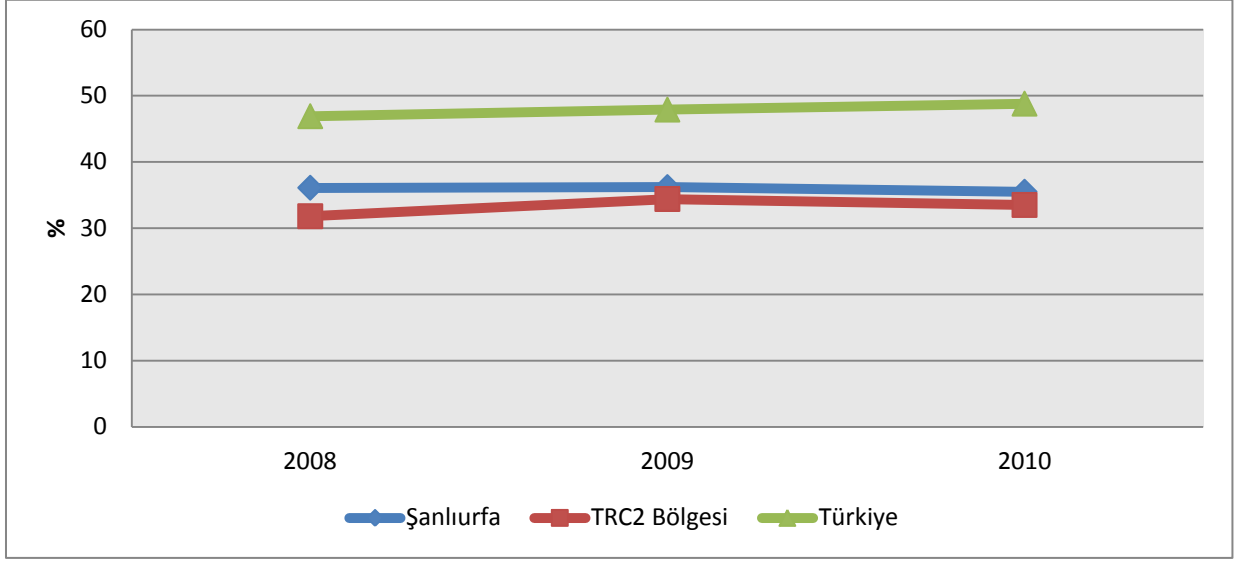
Tablo 31: Şanlıurfa Kurumsal Olmayan Nüfusun İşgücü Durumu [15+ Yaş]

	İşgücüne Katılma Oranı	İstihdam Oranı	İşsizlik Oranı
Yıllar	%		
2008	36,1	31,5	12,8
2009	36,2	30	17
2010	35,5	31,1	12,4

Kaynak: TÜİK

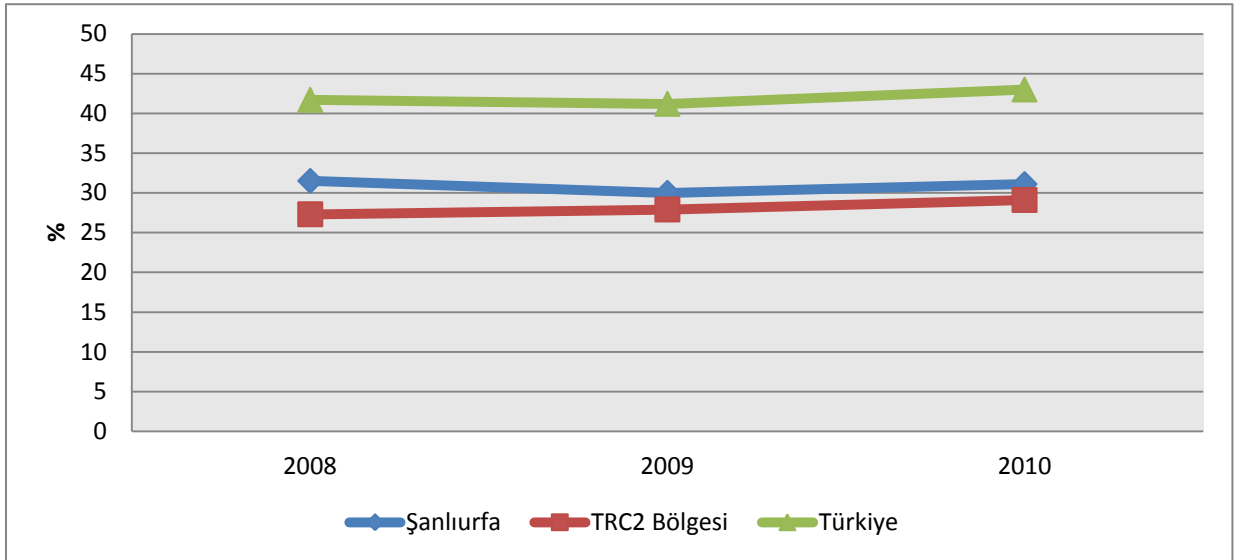
Şanlıurfa işgücüne katılım oranı Bölgenin üstünde, Türkiye'nin altındadır. 2008-2010 yılları arasında küçük bir düşüş vardır. Şanlıurfa işgücüne katılım oranı Diyarbakır'dan daha iyi durumdadır.

Şekil 26:Şanlıurfa,TRC2 Bölgesi ve Türkiye İşgücüne Katılım Oranı Değişimi



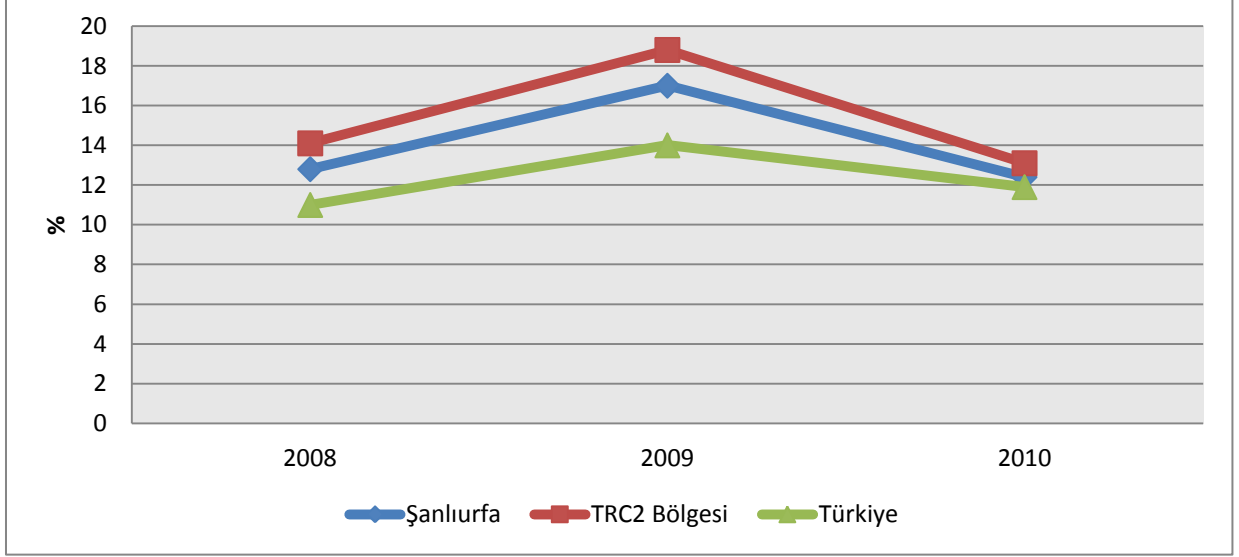
Şanlıurfa istihdam oranı Bölgenin üstünde, Türkiye'nin altındadır. 2008-2010 yılları arasında küçük bir düşüş vardır. Şanlıurfa istihdam oranı Diyarbakır'dan daha iyi durumdadır.

Şekil 27:Şanlıurfa,TRC2 Bölgesi ve Türkiye İstihdam Oranı Değişimi



Şanlıurfa'da işsizlik Bölgenin altında, Türkiye'nin üstündedir. Şanlıurfa'nın işsizlik oranı Türkiye ve Bölge ile paralel bir seyir izlemektedir. Şanlıurfa'nın işsizlik oranı Diyarbakır'dan daha düşüktür.

Şekil 28:Şanlıurfa,TRC2 Bölgesi ve Türkiye İşsizlik Oranı Değişimi



Şanlıurfa'nın yıllar bazında 81 il içindeki sıralamasına baktığımızda, 2010 yılında işgücüne katılım oranında ve istihdam oranında Türkiye'de 79.uncu olduğunu görmekteyiz. Bu oranların yıllar içerisinde daha da kötüye gittiği görülmektedir.

Tablo 32:Şanlıurfa'nın İşgücü İstatistikleri 81 İl Sıralaması

	İşgücüne Katılma Oranı	Sıralama	İşsizlik Oranı	Sıralama	İstihdam Oranı	Sıralama
	%		%		%	
2008	36,1	En düşük 8.	12,8	En yüksek 20.	31,5	En düşük 8.
2009	36,2	En düşük 6.	17	En yüksek 15.	30	En düşük 6.
2010	35,5	En düşük 3.	12,4	En yüksek 24.	31,1	En düşük 3.

Kaynak: TÜİK

3.GENEL DEĞERLENDİRME

Türkiye, TRC2 Bölgesi, Şanlıurfa ve Diyarbakır çerçevesinde hazırladığımız bu raporda aşağıdaki temel sorun alanları öne çıkmaktadır.

➤ İşgücüne Katılım Düşüklüğü

- TRC2 Bölgesinde kentte ve kırsalda kadının işgücüne katılımı Türkiye ortalamasından düşüktür.
- TRC2 Bölgesinde gençlerin (15-24 yaş) işgücüne katılımı Türkiye ortalamasından düşüktür.
- TRC2 Bölgesinde kentte ve kırsalda erkeklerin işgücüne katılımı Türkiye ortalamasından düşüktür.
- TRC2 Bölgesinde işgücünün eğitim düzeyi Türkiye ortalamasının altındadır.

➤ İstihdam Düşüklüğü ve Kayıtdışı İstihdam

- TRC2 Bölgesinde kentte ve kırsalda kadın istihdamı katılımı Türkiye ortalamasından düşüktür.
- TRC2 Bölgesinde gençlerin (15-24 yaş) istihdamı Türkiye ortalamasından düşüktür.
- TRC2 Bölgesinde kentte ve kırsalda erkeklerin istihdamı Türkiye ortalamasından düşüktür.
- TRC2 Bölgesinde Kayıtdışı istihdam Türkiye ortalamasından yüksektir.

➤ İşsizlik

- TRC2 Bölgesinde işsizlik oranları Türkiye ortalamasından yüksektir.
- TRC2 Bölgesinde erkeklerin işsizlik oranları Türkiye ortalamasından yüksektir.