



# BOYA APRE İLE ENTEGRE ÖRME KUMAŞ TESİSİ YATIRIM FİZİBİLİTESİ

Bu çalışma, Karacadağ Kalkınma Ajansı tarafından yürütülen 2013 Yılı Doğrudan Faaliyet Desteği Programı çerçevesinde Anadolu Girişimcileri İş Birliği ve Eğitim Derneği tarafından uygulanan TRC2/13/DFD/0027 referans numaralı “Şanlıurfa Öncü Yatırımlar Kalkınıyor” projesi kapsamında hazırlanmıştır.



**Bu kitapçığın içeriğinden sadece Anadolu Girişimcileri İş Birliği ve Eğitim Derneği sorumludur. Bu içeriğin herhangi bir şekilde Karacadağ Kalkınma Ajansı'nın veya Kalkınma Bakanlığı'nın görüş ya da tutumunu yansıttığı mütalaa edilemez.**

**Bu çalışma, Progem Danışmanlık Ltd. Şti. tarafından Anadolu Girişimcileri İş Birliği ve Eğitim Derneği adına “Şanlıurfa Öncü Yatırımlarla Kalkınıyor” kapsamında hazırlanmıştır**

**© 2013-2014**

## **HAZIRLAYANLAR**

**Adnan HACİBEBEKOĞLU**

**Merve ÜLVER**

**Elif ECE**

## İçindekiler Tablosu

1.EKİP ÖZGEÇMİŞLERİ.....	5
2.ÖNSÖZ.....	6
3.ÇALIŞMA ÖZETİ .....	8
4.PAZAR ARAŞTIRMASI VE PAZAR PLANLAMASI .....	9
4.1.PAZAR VE TALEP ANALİZİ.....	9
4.1.1.SEKTÖRÜN YAPISI VE ÖZELLİKLERİ.....	9
4.1.2.PAZARIN BÜYÜKLÜĞÜ VE PROFİLİ.....	13
4.1.3.TALEBİ ETKİLEYEN UNSURLAR.....	18
4.1.4.REKABET YAPISI VE RAKİPLERİN ÖZELLİKLERİ.....	19
4.2. PAZARLAMA PLANI .....	20
4.2.1. HEDEF PAZAR VE ÖZELLİKLERİ.....	20
4.2.2.HEDEF MÜŞTERİ GRUBU VE ÖZELLİKLERİ .....	21
4.2.3.İLK FAALİYET YILINDA HEDEFLENEN SATIŞ DÜZEYİ.....	21
4.2.4.İLK FAALİYET YILINDA HEDEFLENEN SATIŞ FİYATI.....	21
4.2.5.DAĞITIM KANALLARI .....	21
4.2.6.PAZARLAMA/SATIŞ YÖNTEMLERİ.....	22
4.2.7.KURULUŞ YERİ SEÇİMİ VE ÇEVRESEL ETKİLER.....	22
5. HAMMADE VE DİĞER GİRDİ PLANLAMASI .....	24
5.1. HAMMADE VE DİĞER GİRDİ TEMİN KOŞULLARI.....	24
5.2. HAMMADDE VE DİĞER GİRDİ MİKTARLARI .....	24
6. İNSAN KAYNAKLARI PLANLAMASI .....	25
6.1.PERSONEL YÖNETİMİ.....	25
6.2.ORGANİZYON ŞEMASI.....	25
7.ÜRETİM PLANLAMASI.....	26
7.1.YATIRIM UYGULAMA PLANI VE SÜRESİ.....	26
7.2.KAPASİTE KULLANIM ORANI.....	27
7.3.ÜRETİM MİKTARI .....	27
7.3.1.TAM KAPASİTEDEKİ ÜRETİM DÜZEYİ.....	27
7.3.2.İLK FAALİYET YILINDAKİ ÜRETİM VE SATIŞ DÜZEYİ.....	27
7.3.3. İLK 10 YILDA ÜRETİM VE SATIŞ DÜZEYİ.....	27
7.4. BİRİM MALİYET VE KARLILIK ORANLARI .....	27
7.5. İŞ AKIŞ ŞEMASI .....	28
7.6.TEKNOLOJİK ÖZELLİKLER .....	29
7.7.MAKİNE VE EKİPMAN BİLGİLERİ.....	31
8.FİNANSAL ANALİZLER.....	32
8.1. SABİT YATIRIM TUTARI.....	32
8.2. İŞLETME SERMAYESİ .....	34
8.3.TOPLAM YATIRIM İHTİYACI.....	36
8.4. FİNANSAL KAYNAK PLANLAMASI.....	37
8.5. NAKİT AKIM HESABI .....	38
9.EKONOMİK ANALİZLER.....	39

9.1.NET BUGÜNKÜ DEĞER ANALİZİ.....	39
9.2.AYRINTILI TAHMİNİ GELİR TABLOSU .....	40
9.3.BİLANÇO .....	42
9.4.FİNANSAL ORANLAR VE SONUÇLARININ DEĞERLENDİRİLMESİ .....	44
9.4.1.FİZİBİLİTE SONUÇLARI .....	44
9.4.2. ORAN ANALİZİ SONUÇLARI .....	45
10.VARSAYIMLAR.....	47
11.1. YATIRIM YERİ TAHSİSİ .....	48
11.2. VERGİ İNDİRİMİ .....	49
11.3. GÜMRÜK VERGİSİ MUAFİYETİ VE KDV İSTİSNASI .....	50
11.3.1.GÜMRÜK VERGİ MUAFİYETİ.....	50
11.3.2.KDV İSTİSNASI .....	50
11.4. SİGORTA PRİMİ İŞVEREN HİSSESİ DESTEĞİ .....	50

## 1.EKİP ÖZGEÇMİŞLERİ

### ADNAN HACİBEBEKOĞLU



1981 yılında Kahramanmaraş'ta doğan Adnan HACİBEBEKOĞLU, Erciyes Üniversitesi İşletme Bölümü mezunudur. 2000-2004 yılları arasında mobilya ve finans sektörlerinde çeşitli görevlerde bulunmuştur.2004 yılından bu yana ise Türkiye'deki hibe programları, yerel kalkınma ve yatırım alanlarında danışmanlık yapmaktadır. Halen Türkiye'nin birçok bölgesinde yerel yönetimlere, oda ve borsalara, sivil toplum kuruluşlarına ve KOBİ'lere bu alanlarda eğitim ve danışmanlık hizmeti veren Progem Danışmanlık'ın Genel Müdürlüğü'nü yapmaktadır. Aynı zamanda birçok sivil toplum kuruluşuna üyeliği bulunan HACİBEBEKOĞLU, 2009 yılından bu yana Ekonomik ve Sosyal Gelişim Derneği'nin Yönetim Kurulu Başkanlığı görevini yürütmektedir. Yerel, ulusal ve uluslararası yayın organlarında çok sayıda makaleleri ve raporları yayınlanan HACİBEBEKOĞLU iyi derecede İngilizce bilmektedir.

### MERVE ÜLVER



1988 yılında Kırklareli'nde doğan Merve Ülver, 2011 yılında Gazi Üniversitesi Endüstri Mühendisliği Bölümü'nden mezun olmuştur. 2009-2010 yılları arasında BSH Ev Aletleri Sanayi ve Ticaret A.Ş bünyesindeki Çamaşır Makinesi ve Buzdolabı Fabrikalar'ında üretim stajı yapmış ve stajları esnasında TPM (Toplam Üretken Bakım) Eğitimi, 6 Sigma Eğitimi, Kalite Eğitimi ve İPK (İstatiksel Proses Kontrol) Eğitimi almıştır. 2011 yılında TUSAŞ-Türk Havacılık ve Uzay Sanayii A.Ş.'de Çizelgeleme üzerine bitirme tezi hazırlamıştır. 2012 yılından itibaren Türkiye genelindeki özel sektör, sivil toplum kuruluşu ve kamu kurumlarının ihtiyaçlarına yönelik olarak proje döngüsü yönetimi ve girişimcilik alanlarında eğitim ve danışmanlık hizmetleri sağlayan Progem Danışmanlık'ta Proje Uzmanı olarak çalışmaktadır.

### ELİF ECE



1987 yılında Konya'da doğmuştur. 2011 yılında Hacettepe Üniversitesi İstatistik Bölümü'nden mezun olmuştur. Lisans eğitimi sırasında Eczacıların Çeşitli Yönlerden İncelenmesi araştırmasında yer almıştır. 2012 yılında Tehlikeli Atık Yönetim Teknolojileri firmasında analiz raporlama görevinin yanı sıra özel bir yazılım için çalışmalara katılmıştır. 2013 yılında KOSGEB ve Kalkınma Ajansları'na yönelik projeler hazırlamaya başlamıştır. Excel, word, powerpoint ve SPSS programlarını iyi derecede kullanan ECE, Progem Danışmanlık firmasında Proje Uzmanı olarak göreve başlamıştır.

## 2.ÖNSÖZ

Türkiye’de AB sürecinde ve dünyadaki gelişmeler karşısında ihtiyaç duyulan en önemli konulardan birisi kaynakların akıllıca kullanılmasıdır. Bu durum siyasal ve ekonomik aktörler tarafından yatırım, üretim ve istihdama yönelik reformların hayata geçirilmesine bağlıdır. Bir ülkenin çalışan nüfusunun güçlü bir yapıya sahip olması ülkenin kalkınmasının temel unsuru olarak görülmektedir. Günümüzde Türkiye’nin de dâhil olduğu birçok ülke işsizlik sorununa çözüm bulmak için mücadele vermektedir. İşsizlik konusunda başarıyı yakalayan ülkeler gelişmiş kategorisinde yer almakla birlikte bazı gelişmiş ülkeler de işsizlik sorunuyla başa çıkamamış durumdadır.

İstihdamın artırılması yöntemlerinden biri girişimciliğin geliştirilmesi ve yeni işletmelerin kurulmasının sağlanmasıdır. Ülkelerin ekonomilerini dışa bağımlılıktan kurtarmalarının ve üretime dayalı olarak işleyen bir yapı kurmalarının en önemli aracı girişimciliği teşvik etmek olarak ortaya çıkmaktadır. Girişimcilik sadece bireysel karar alıcıların kariyer planlamaları açısından değil aynı zamanda ekonomik gelişmeden sorumlu olan aktörler için de önem kazanmıştır. Ekonomik ve sosyal kalkınmada girişimcilik günümüzde en etkin araçlardan biridir. Bu kapsamda, Karacadağ Kalkınma Ajansı tarafından 2013 Yılı Doğrudan Faaliyet Desteği Programı kapsamında desteklenen bu proje çerçevesinde Şanlıurfa ili için 10 uygun yatırım alanı belirlenmiş ve bu alanlara yönelik yatırım fizibiliteleri hazırlanmıştır. Türkiye’de ekonomik alanda büyük bir değişim yaşanmaktadır. Bölgesel kalkınma stratejilerinin etkisiyle Türkiye’de yapılan yatırımlar doğu ve güneydoğu bölgelerine doğru kayma eğilimindedir. Gerçekleştirilen yatırımlar ile bu bölgelerde yer alan iller de ekonomik olarak kalkınmaya başlamıştır. Bu noktada Şanlıurfa ilinin bir an önce ön plana çıkarılması ve potansiyel yatırımcıların dikkatinin çekilerek ile yatırım yapılmasının sağlanması gerekmektedir. Bu proje sonunda ilde yatırım yapmayı hedefleyen girişimcilerin il için doğru ve kazançlı sektörlerle yönlendirilmesi sağlanacaktır. Böylelikle ilin ekonomik kalkınması için yapılacak çalışmalara projenin bitimiyle yön verilmeye başlanacaktır. Bu sayede ilin ve dolayısıyla TRC2 Bölgesi’nin sosyo-ekonomik gelişmesine katkı sağlanacaktır.

Kamuoyunun bilgisine sunulan bu raporlar ile uygun yatırım alanlarının fizibilite düzeyine çıkarılması hedeflenmiştir. Ancak, nihai fizibilite statüsü kazanma açısından raporlar bazı belirsizliklere ve kısıtlara sahiptir. Bu belirsizlikler ve kısıtlar 3 ana başlık altında toplanabilir:

1. Projeyi uygulayacak yatırımcıların kimliği belli değildir. Bu durumda hazırlanan raporlarda zorunlu olarak standart bazı varsayımlardan hareket edilmiştir.
2. Hazırlanan projelerin ne zaman uygulanacağı hususu belirsizdir.
3. Yapılan fizibilite çalışmalarının destek dokümanlar ile kati hale gelmesi gerekmektedir. Gerekli destek dokümanlar arasında bazı projelerde yasal olarak Çevresel Etki Değerlendirmesi (ÇED) veya Ön-ÇED raporu hazırlanması, ilave pazar etütleri yapılması gibi dokümanların hazırlanması gerekli olabilecektir.

Bu belirsizlikler ve kısıtlar altında hazırlanan raporlarda duyarlılık analizleri yapılması, gelecekte ortaya çıkabilecek değişimlere karşı raporların kullanım değerini artırıcı olumlu bir

unsur olarak gör÷lmektedir. Ancak, yukarıda açık bir şekilde ifade edilen kısıtlar altında hazırlanan fizibilite çalışmalarının, özel sektör için yol gösterici bir doküman olarak değerlendirilmesi ve uygulama aşaması öncesinde yukarıda sözü edilen konularda ilave çalışmalar ile raporların güncelleştirilmesi gerekmektedir.

### 3.ÇALIŞMA ÖZETİ

YATIRIM BİLGİLERİ	BİRİM	AÇIKLAMA
Yatırım Konusu	-	Boya Apre Örne Kumaş Tesisi
Üretilcek Ürün/Hizmet	-	Terbiye Edilmiş Kumaş
NACE Kodu	-	475102
GTİP No	-	6006
Yatırım Yeri	-	Şanlıurfa
Yatırım Süresi	Ay	12
İlk Faaliyet Yılı İtibariyle Kapasite Kullanım Oranı	%	70
İlk Faaliyet Yılı İtibariyle Tesis Kapasitesi	Ton/Yıl	175.000
İlk Faaliyet Yılı İtibariyle İstihdam Kapasitesi	Kişi	19
Toplam Yatırım Tutarı	TL	13.445.249
Yatırımın Geri Dönüş Süresi	Yıl	3,08
Sermayenin Karlılığı	%	41,59
İç Verimlilik Oranı	-	15
15 Yıllık Net Bugünkü Değer	TL	132.564.932



## **4.PAZAR ARAŞTIRMASI VE PAZAR PLANLAMASI**

### **4.1.PAZAR VE TALEP ANALİZİ**

#### **4.1.1.SEKTÖRÜN YAPISI VE ÖZELLİKLERİ**

Tekstil ve hazır giyim sanayi, birbirleri ile olan etkileşimleri ve hazır giyim sanayinin üretim ve dağıtım zincirinden kaynaklanan yakın ilişki nedeniyle çoğu zaman birbiri yerine kullanılan iki terim olarak karşımıza çıkmaktadır. Tekstil, sadece iplik ve kumaş üretimi anlamına gelmemekte, halıcılık, otomotiv, yangın söndürme hortumları gibi birçok farklı alanda da kullanılmaktadır.

Uluslararası Sanayi Sınıflandırması Standardı (ISIC) tekstil ve hazır giyim sanayini ISIC 17 ve ISIC 18 ile tanımlamaktadır. Bu iki sektör alt gruplara bölünmüş ve tekstil ve hazır giyim sektörleri dikey olarak yapılandırılmışlardır. Ürün akışı, hammaddenin ipliğe dönüşmesi ile başlamakta daha sonra kumaş dokuma, örme işlemleri gelmektedir. Sanayide polimerizasyon, eğirme, doku verme, örme, baskı, boyama, apreleme ve diğer önemli ekstrüzyon işlemleri yer almaktadır.

Pamuk ipliği, pamuklu ve yünlü dokuma, suni sentetik ve ipekli dokuma ve trikotaj (Örme) sanayini içeren tekstil sektörünün son aşamasını hazır giyim oluşturmaktadır. Teknolojideki ve tüketici taleplerindeki gelişmeler tekstil ürünlerinin, dolayısıyla sektörün kapsamını da genişletmiştir. Sektör, kullandığı hammaddeler ve işlem özellikleri bakımından “Hafif endüstri” tanımına girmektedir. Üretim aşamaları ve kullanılan makinelerin çeşitliliği, üretim hızının düşüklüğü gibi nedenlerle “Emek yoğun” bir sanayi dalı olarak tanımlanan tekstil sektörü son yıllarda sanayide görülen önemli yapısal değişiklikler sonucu “Sermaye yoğun” bir sanayi dalı haline dönüşmüştür.

Tekstil ve hazır giyim sanayi tarih boyunca dünyada en büyük gelir getirici sektörlerden biri olmuştur. İngiltere, Kuzey Amerika ve Japonya’da erken sanayileşme döneminde hayati rol oynamıştır. Ancak, 1970’lerden bu yana tekstil ürünleri üretiminin ve ihracatının gelişmiş ülkelerden gelişmekte olan ülkelere doğru kaymıştır. Örneğin üretim maliyetlerinin yükselmesi ve istihdamda görülen kısıtlar nedeniyle Japon tekstil ve hazır giyim firmalarının üretim yatırımlarını 1970’lerde Asya ülkelerine yönlendirdikleri bilinmektedir. Bu akımın etkisi ile Hong Kong, Güney Kore ve Tayvan, tekstil ve hazır giyim sanayinin ana ihracat kalemi haline gelmesi ile Asya’nın yeni sanayileşen ülkeleri konumuna yükselmiştir. Bu ülkeler ile birlikte, Bangladeş ve Endonezya gibi az gelişmiş ülkeler düşük işgücü maliyetlerini bir rekabet gücüne dönüştürerek küresel pazarlarda yer almaya başlamışlardır.

1980’lerden itibaren hız kazanan küreselleşme eğilimi tekstil ve hazır giyim sanayinde ticaret akışını hızlandırmış ve son otuz yıl içinde sektörün toplam kapasitesinin yaklaşık yarısı, gelişmiş ülkelerden gelişmekte olanlara kaymıştır. Doğal olarak sektör, günümüzde en fazla küreselleşmiş endüstrilerden biri olarak tanımlanmaktadır.

Bugün tekstil ve hazır giyim sanayi gelişmekte olan ülkelerde ekonominin ana istihdam yaratıcısıdır. Sektörde küresel olarak kaç kişinin çalıştığını tahmin edebilmek oldukça güçtür. Birleşmiş Milletler Sınai Kalkınma Örgütü (UNIDO) verilerine göre 26,5 milyon kişi bu

alanda istihdam edilmektedir. 13 milyon hazır giyimde, 13,5 milyon tekstil sektöründe çalışmaktadır. Bu kişiler sadece imalat aşamasında istihdam edilmektedir. Perakende ve diğer destekleyici sektörlerle birlikte bu sayı çok daha fazla olmaktadır. Örneğin sadece Çin’de 7,5 milyon kişinin istihdam edildiği tahmin edilmektedir.

Dünya Ticaret Örgütü (DTÖ) tarafından 1995 yılında imzalanan ve 2005 sonrası tekstil ve hazır giyim ticaretinin tamamen liberalleşmesini öngören Tekstil ve Hazır Giyim Anlaşması’nı takiben 2001 yılında Çin’in DTÖ’ye üye olarak bir anda bu anlaşmaya taraf olması dünya tekstil, hazır giyim ve deri ürünleri sektörlerinde yeni bir dönem başlatmıştır. Böylece 2000’li yılların üretim merkezi olan Çin, ithalatçı ve yatırımcı kimliğini bu dönemde kazanmaya başlarken, Bangladeş ve Vietnam gibi ülkeler gerek üretim maliyetlerinin düşük olmasının etkisiyle gerekse önemli ithalatçı ülkelerle imzaladığı tercihli ticaret anlaşmaları ve düzenlemeleri vasıtasıyla önemli üreticiler ve ihracatçılar haline gelmişlerdir.

2008 yılında ABD’de başlayan küresel kriz 2011 yılı itibarıyla AB ülkelerini de etkileyerek dünyada tüketici talebinin azalmasına sebep olmuştur. 2009-2010 yıllarında bu sektörlerde küresel ticarete %15’lere varan bir düşüş gözlenmiştir. 2010-2011 yıllarında dünya ticaretinde genel bir toparlanma gözlenmiş, 2012 yılında AB’de etkisini tekrar hissettiren krizle beraber hafif bir düşüşe geçmiştir. 2011 yılında tekstilde 349 milyar dolar olan dünya ihracatı 2012’de 332 milyar dolara, hazır giyimde 410 milyardan 409 milyar dolara düşmüştür. 2012 yılında tekstil, hazır giyim ve deri sektörlerinin (Birlikte değerlendirildiğinde) dünya ticaretindeki payı %5 olarak gerçekleşmiştir.<sup>1</sup>

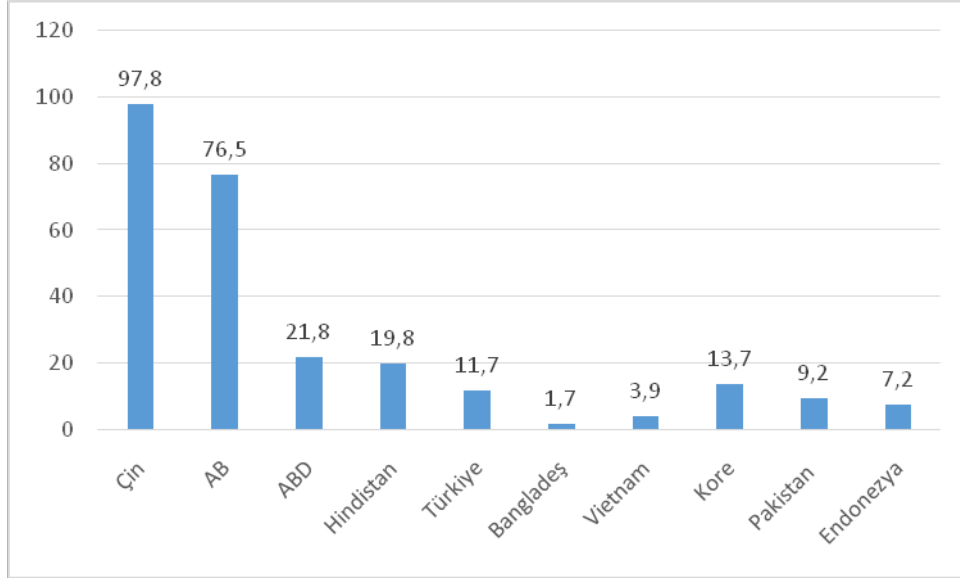
Çin hem tekstilde hem de hazır giyimde en büyük üretici ve ihracatçı konumunu 2012 yılında da devam ettirmiştir. 2012 yılı tekstil ihracatında Çin, Türkiye ve Hindistan dışında ilk sıralarda yer alan tüm ülkelerin ihracatı bir önceki yıla oranla düşmüştür. Hazır giyimde ise Çin’in yanında Bangladeş, Vietnam, Türkiye ve özellikle bir önceki yıla göre %50 artışla Kamboçya ihracatta performans arttıran başlıca ülkelerdir.

Bu sektörlerde dünyanın ikinci büyük tedarikçisi olan AB ülkeleri ise üretimlerini Çin, Türkiye, Bangladeş, Hindistan gibi büyük üretici ülkelere yaptırarak aynı zamanda en büyük alıcı konumunu sürdürmektedir. AB içerisinde İtalya ve Almanya her iki sektörde de liderliği paylaşmaktadır.

---

<sup>1</sup> T.C. Bilim Sanayi ve Teknoloji Bakanlığı, ” Tekstil,Hazır Giyim ve Deri Ürünleri Sektörleri Raporu”,Sektörel Raporlar ve Analizler Serisi,2013/2.

**Grafik 1. Dünyada Başlıca Tekstil İhracatçıları (Milyar Dolar)**



Kaynak: TradeMap (2012)

Türkiye ise ITC'nin ülke bazlı verilerine göre, 2012 yılında dünya tekstil ve hazır giyim ihracatında ayrı ayrı %3,5'lik pay ile 7'nci büyük ihracatçı konumuna ulaşmıştır. Diğer yandan en büyük deri ürünleri ihracatçısı %26 payla yine Çin olmuştur. Çin ile birlikte Vietnam ihracat artışı ile dikkat çeken bir diğer ülke konumundadır. Deri ürünlerinde en büyük ithalatçılar yine büyük ihracatçı konumundaki AB ve ABD'dir. Ticaret hacmi bakımından en yoğun tekstil ve hazır giyim ticareti Asya ülkelerinde gerçekleşmektedir. Bunun en büyük sebebi halen ucuz işgücünün bu kıtada yer almasıdır.

Tekstil ve hazır giyim sektörü, elyaf ve ipliği kullanım eşyasına dönüştürecek süreçleri kapsayan işlemleri içerir. Bu tanıma göre; sektör elyaf hazırlama, iplik, dokuma, örgü, boya, baskı, apre, kesim ve dikim üretim süreçlerini kapsamaktadır. Elyaftan iplik ve mamul kumaşa kadar olan kısım tekstil, kumaştan giyim eşyası elde edilene kadar olan süreç ise hazır giyim sektörünün içinde değerlendirilmektedir.

**Şekil 1. Tekstil ve Hazır Giyim Sanayinde Üretim Süreci**



Tekstil bu alt üretim sektörleri kendi aralarında sermaye yoğun veya emek yoğun oluş bakımından çok büyük farklılıklar göstermektedirler. Kimyasal (İnsan yapısı, sentetik ve suni) elyaf ve iplik çekimi dünyanın en sermaye yoğun sanayi sektörü olan petro-kimya sanayi

içinde yer alırken; iplik, dokuma, örme ve tekstil terbiye işletmeleri dördüncü sermaye yoğun sanayi sektörünü oluşturmaktadır. Hazır giyim ise hala emek yoğun bir sanayi sektörüdür. Tekstilin alt sektörleri sermaye yoğunundan emek yoğununa doğru aşağıdaki şekilde sıralanabilmektedirler.

**Tekstil Terbiye:** Terbiye ile ham tekstil yüzeyleri ağartma, merserizasyon, boyama, baskı, apre gibi terbiye işlemlerinden geçirilerek moda ve kullanılacağı yere göre tuşe (Tutum), renk, parlaklık, nem çekme, buruşmazlık, keçeleşmeme, tutuşmazlık, antibakteriyel, anti statik, leke tutmama gibi özellikler kazandırılır. Bu süreçteki işlemler ağırlıklı olarak kimyasal özelliktedir ve çevresel açıdan olumsuz etkiler yaratabilmektedir. Terbiye işlemi kumaşa katma değer katan önemli bir üretim aşamasıdır.

Terbiye, kumaşlara suya, ateşe ya da kırışıklığa dirençli olması gibi özelliklerin kazandırılması için gerçekleştirilen işlemlerdir. Bu amaçlara yönelik olarak farklı terbiye kimyasalları kullanılır. Bromine edilmiş difenil eterler (PBDE) gibi halojenize bileşikler ve alev geciktirici olarak kullanılan ağır metalleri içeren bileşikler çevresel etki açısından oldukça sorunludur. PBDE'ler oldukça kalıcıdır ve fosfor bazlı alev geciktiriciler geleneksel biyolojik arıtma ile giderilememektedir. İnorganik tuzlar ve fosfonatlar kalite açısından tam olarak tatmin edici olmasalar da çevresel açıdan daha iyi alternatiflerdir. Poliklorlu fenoller (PCP), metalik tuzlar (Arsenik, çinko, bakır ya da civa), diklorodifenildiklorodietilen (DDE) ve dikloro-difeniltrikloroetilen (DDT) gibi biyositler, ihraç edilen kumaşlarda küf ve mantarı önlemek için koruyucu olarak kullanılmaktadır. Bu maddelerin hepsi yüksek oranda toksik madde içerir.<sup>2</sup>

**Ön Terbiye:** Ön terbiye kumaşa doğrudan satış için artı bir değer kazandırmayan işlemlerdir. Daha çok bir tekstil ürününü terbiyede sonraki işlemlere hazırlayan, genelde ekstraktif yani üründe ağırlık kaybına neden olan işlemlerdir. Ön terbiye işlemleri özellikle doğal lifler için büyük önem taşımaktadır. En fazla ön terbiye işlemi pamuklu kumaşlar için söz konusudur. Örneğin; fırça-makas, haşıl sökme, pişirme, kaynatma, ağartma, merserizasyon vb. işlemleri içerir. Ön terbiye işlemleri genelde hazırlama amaçlıdır. Kumaşta fazla bir değer artışı yaratmadıkları için pasif işlemlerdir. Mümkün olduğu kadar bu işlemler kombine edilerek bir arada ve optimum maliyetle ve özenli bir şekilde yapılmalıdır.

---

<sup>2</sup>Birleşmiş Milletler MDG-F 2007 Türkiye'nin Tekstil Sektöründe KOBİ'ler için Sürdürülebilir Ağlar ve İlişkiler Zinciri Oluşturulması Ortak Programı, "Türkiye Tekstil ve Hazır Giyim Sektöründe Kurumsal Sosyal Sorumluluk Durum Raporu", Aralık 2012.



**Renklendirme (Boyama ve Baskı):** Bu işlemlerle ise tekstil ürünleri istenilen renkle ve desenlerle donatılır. Renklendirmenin asıl amacı kumaşa ilk bakış ve ilk etki için çekicilik ve albeni kazandırmaktır. Asıl amaç o günkü moda rengin kumaşa kazandırılmasıdır. Renklendirme son derece geniş, çok sayıda ve çeşitte işlemlerden oluşmaktadır. Renklendirme işlemleri moda, göz zevki ve çekicilik için mutlaka gereklidir. Bu işlemler aktif işlemler olup ürüne değer artışı kazandırmaktadır.

**Bitim İşlemleri (Apre):** Bitim işlemleri ön terbiye ve renklendirme işlemlerinden sonra kumaşlara uygulanan kimyasal ve mekanik işlemlerden oluşmaktadır. Burada asıl amaç kumaşın tutumunu, görünümünü ayarlamak ve geliştirmek, mümkünse o ürüne yeni kullanım özellikleri kazandırmak(Su tutmazlık, su geçirmezlik, güve yemezlik apreleri)veya sahip olunan özellikleri geliştirmek, hazır giyim için kesim ve dikim kolaylıkları sağlamaktır.<sup>3</sup>



#### 4.1.2.PAZARIN BÜYÜKLÜĞÜ VE PROFİLİ

Türkiye’de tekstil üretiminin tarihi Osmanlı dönemine uzanmaktadır. 16. ve 17. yüzyılda tekstil üretimi oldukça yaygın ve ileri düzeyde yapılmakta idi. İmparatorluğun son yıllarına kadar sanayinin tekstil üzerine kurulu olması da sektörün öneminin bir göstergesidir. 20. yüzyılda daha da gelişen tekstil sektörü açısından, 1923-1962 yılları arasında ülkede önemli

<sup>3</sup><http://www.pmyotekstil.bilecik.edu.tr/site/terbiyebilm.html>

bir üretim kapasitesi oluşmuştur. En temel hammadde pamuğun Türkiye’de önemli miktarda yetiştiriliyor olması, izleyen yıllarda ülkede tekstil sektörünün daha da gelişmesine hizmet etmiştir. 1972 yılına kadar olan süreçte ilk planlı kalkınma denemesinin yapılmasıyla sektör iyice genişlemiştir. 1989’a kadar olan süreç, sektörün dışa açılma yılları olmuştur.

Tekstil sektörü kendisine paralel olarak hazır giyim sektörünün de gelişimine önemli katkı sağlamıştır. 1990’lı yıllara gelindiğinde tekstil sektörünün gösterdiği yüksek ihracat performansı ile Türkiye’nin genel ihracatı içerisindeki payı %11’e çıkmıştır. Bugün 5 milyar dolar değerinde ihracat ile sektör, ekonominin önde gelen bileşenlerinden biri durumundadır. AB ile gümrük birliği dikkate alınarak 1994 ve 1995 yıllarında yapılan ilave yatırımlarla birlikte Türkiye’de tekstil konusunda önemli miktarda üretim kapasitesi oluşmuştur. Kurulu makina parkı açısından kapasite değerlendirildiğinde dünya kısa elyaf iğ kapasitesinin %3,7’si, uzun elyaf iğ kapasitesinin %5,2’si, OE rotor kapasitesinin %6,4’ü, mekiksiz dokuma tezgâhlarının %2,7’si, mekikli dokuma tezgâhlarının %1,8’i ve yünlü dokuma tezgâhlarının %5’i Türkiye’de bulunmaktadır.

Hazır giyim sektörüne göre daha sermaye yoğun bir yapısı bulunan tekstil sektöründe işletmeler genellikle orta büyüklükte örgütlenmiş olup, entegre büyük tesisler de bulunmaktadır. Türkiye genelinde ihracata yönelik üretim yapan 7.500 civarında tekstil imalatçısı bulunmaktadır. Tekstil mamulleri kurulu kapasite ve üretim bakımından İstanbul, İzmir, Denizli, Bursa, Kahramanmaraş, Gaziantep gibi illerde yoğun olarak yapılmaktadır.

Tekstil sektörünün makina parkı genel olarak en yüksek teknoloji ile donanımlıdır. Türkiye’de çok gelişmiş bir tekstil terbiye sanayi de bulunduğundan katma değeri yüksek ve özellikli ürünler rahatlıkla üretilebilmekte ve pazarlanmaktadır.

Tekstil ihracatında pamuklu ürünlerin (Pamuk elyaf, iplik ve dokuma kumaş) %25 gibi önemli bir payı bulunmaktadır. En fazla ihraç edilen tekstil mamulleri pamuklu dokuma kumaşlar, yatak çarşafı, örme mensucat, ambalaj için torba ve çuvallar ile sentetik-suni devamsız liflerden dokuma kumaşlardır.

**Tablo 1. 2012 Yılı Tekstil Sektörü Göstergeleri**

Üretim Değeri (Milyar Dolar)	İhracat (Milyar Dolar)	İstihdam Sayısı	İşyeri Sayısı
26,5	11,69	430.213	17.313

Kaynak: TÜİK, SGK

Tekstil ve hazır giyim sektörleri, Gayri Safi Yurtiçi Hâsıla (GSYH) içindeki payı, sağladığı istihdam ve yüksek ihracat potansiyeli ile ülke ekonomisinin lokomotif sektörlerinden birisidir. Sektörler birlikte değerlendirildiğinde ülkenin GSYH’sinin %10’unundan fazlasını ve imalat sanayinde yaratılan katma değerinin %16’sını sağlamaktadır. Türkiye tekstil ve hazır giyim sektörlerinin bugünkü gelişim düzeyi AB pazarına yapılan ihracat ağırlıklı üretimle gerçekleştirilmiştir. Türkiye 1996 yılında AB ile gerçekleştirdiği Gümrük Birliği Anlaşması sayesinde, bu tarihten itibaren bu pazara kotasız ihracat yapma imkânını elde etmiştir. Türkiye 2007 yılı sonrasında AB pazarına tekstil ve hazır giyim sektöründe kotasız olarak ihracat yapmaya başlayan Çin karşısında, ciddi oranda rekabet ile karşı karşıya kalmıştır. Bu nedenle fiyatta rekabet etmenin güç olduğu Çin karşısında, moda ve marka eksenli ve katma değeri

yüksek ürünler ile rekabet içinde olmanın önemi daha da artmıştır. Bu süreç içerisinde Türkiye, bu sektörlerde rekabet etmenin yollarını öğrenmeye başlamış, ürün kalitesi, moda ve trendleri belirleme gücüne sahip tasarımları ve yüksek teknolojisiyle dünyada çok özel bir konum elde ederek kendine daha ileri düzeyde yeni hedefler belirlemeye başlamıştır.

**Tablo 2. Tekstil Sektörü 2012 Yılı Dış Ticareti (Milyar Dolar)**

İhracat	İthalat	Dış Ticaret Dengesi
11,69	9,08	2,61

Kaynak: TÜİK

Tekstil ve hazır giyim sektörleri verdiği dış ticaret fazlası ile ihracatta ülkemiz için önemli bir yere sahiptir. Ancak sektörlerin yüksek kapasitesini karşılayamayan ara malı arzı sebebiyle, girdiler açısından sektörlerde dış ticaret açığı oluşmaktadır.

Ekonomi Bakanlığı tarafından yapılan bir araştırmaya göre 2010-2011 yıllarında Türkiye imalatının ithal ara malına bağımlılığı %40'tan %43'e yükselmiştir. 2011 yılında, ithal ara malına bağımlılık tekstil sektöründe %43 olarak gerçekleşmiştir.

Türkiye tekstil ve hazır giyim ihracatına bağlı hammadde ihtiyacını karşılamaya yönelik tekstil aramalı ithalatında 2011 yılına kadar sürekli artış göstererek dünya tekstil ithalatında ön sıralarda yer almıştır. Diğer yandan 15.09.2011 tarih ve 28055 sayılı Resmi Gazete'de yayımlanan 2011/2203 sayılı İthalat Rejimi Kararına Ek Karar ile hazır giyimde %17-%30 arasında, kumaşta %11-%20 arasında ilave gümrük vergisi konmasıyla ve dünyadaki gelişmeleri müteakip tekstil ithalatında önemli düşüşler kaydedilmiştir. 2012 yılı dünya tekstil ihracatında Türkiye %3,5 pay ile 7'nci büyük ihracatçı konumundadır.

**Tablo 3. Tekstil İhracatı Yapılan Ülkeler ve İhracat Miktarlar (Milyon Dolar)**

İhracat Yapılan Ülke	2012	2011	Fark
Rusya Federasyonu	1.262	1.110	+13
Almanya	1.006	1.229	-18,1
İtalya	783	898	-12,8
ABD	670	626	+6,9
Suudi Arabistan	441	333	+32,4
İngiltere	439	428	+2,6
Yıl Toplamı	11.693	11.496	+1,7

Kaynak: TÜİK

Tekstil ihracatında Rusya Federasyonu ve Almanya en önemli pazardır. Türkiye AB ve Rusya Federasyonu'na yönelik ihracatta önemli artışlar yaşamıştır. Türkiye'nin ağırlıklı olarak AB ülkelerine yönelik ihracat gerçekleştirildiği, ithalatta ise ağırlıklı Asya ülkelerinin (Çin) yer aldığı görülmektedir. Dünya konjonktürü değişmekte ve buna paralel olarak da dünya ticareti yön bulmaktadır.

Türkiye'de tekstil ve hazır giyim sektörü birlikte değerlendirilmektedir. Bu sektörler ihracatta yakaladıkları başarı nedeniyle vazgeçilmez olan geleneksel sanayi kollarıdır. Tekstil ve hazır giyim en yüksek dış ticaret fazlası veren sektörlerdir. Buna ek olarak yaratılan istihdam ile işsizliğin azalmasına ve toplumun refahına önemli düzeyde katkıları mevcuttur. Sektörler

gelişmiş teknolojiye sahip olmalarının getirdiği itibarın yanı sıra ürün kalitesi, moda ve eğilimleri belirleme gücüne sahip tasarımları sayesinde dünyada çok özel bir yere sahiptir. Sektörde iplik üretimi İstanbul, Adıyaman, Gaziantep, Bursa, Denizli gibi illerde yoğun olarak yapılırken, Denizli havlu, bornoz ve ev tekstiliyle, Uşak iplik ve battaniye üretimiyle, Çorlu ve Çerkezköy tekstil terbiyesiyle, Adana pamuklu dokuma ve terbiyeyle, Gaziantep polipropilen, dokusuz yüzey ve makine halıcılığıyla, İstanbul hazır giyim ve örgü üretimiyle ön plana çıkmaktadır.<sup>4</sup>

**Tablo 4. Türkiye’deki Tekstil Terbiye Tesis Sayılarının Bölgesel Dağılımı**

Tesislerin Bulduğu Bölgeler	Tekstil Terbiye Tesislerinin Sayısı
Marmara	419
Ege	86
Akdeniz	46
Güneydoğu Anadolu	29
Diğer	19
Toplam	599

Kaynak: Türk Tekstil Terbiye Sanayi (TTTDS)

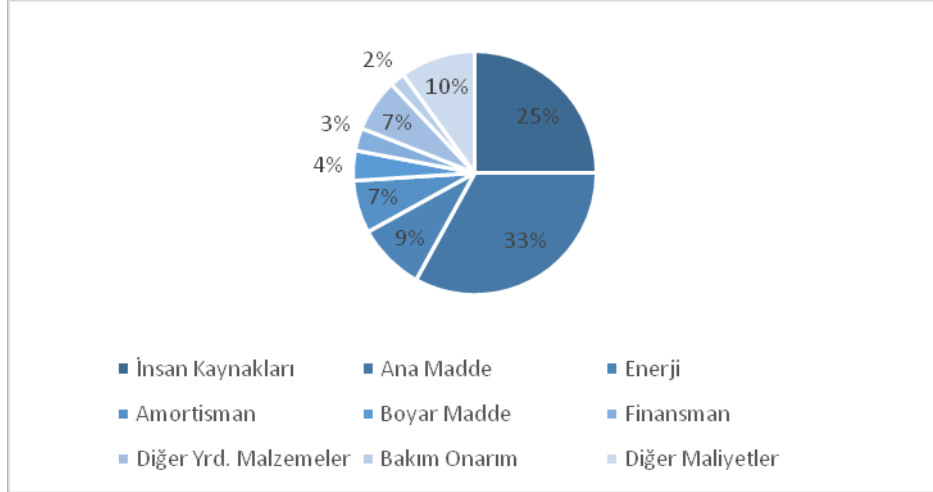
Türk tekstil terbiye sanayi, Avrupa’nın en büyük tekstil terbiyesi kapasitesine sahiptir. Türk terbiye sanayisi özellikle orta kaliteye sahip ürünlerin üretiminde çok geniş bir tecrübeye sahiptir. Türkiye, AB ülkelerine coğrafi yakınlığı nedeniyle de mal teslimi için hala Çin’e göre daha avantajlı durumda bulunmaktadır. ABD ve AB ülkelerine uzun yıllardır ihracat yapan firmalar çevre dostu üretim için belirli bir duyarlılığa sahip olmuşlardır. Ancak piyasa oluşturabilmek için yüksek teknolojinin yakından izlenmesi, ucuz sıradan mallar yerine moda yönelik, yüksek kaliteli ve yüksek performanslı özel ürünlerin gerçekleştirilebileceği bir yapının oluşturulması gerekmektedir.<sup>5</sup>

<sup>4</sup> T.C. Bilim Sanayi ve Teknoloji Bakanlığı, ” Tekstil,Hazırgiyim ve Deri Ürünleri Sektörleri Raporu”,Sektörel Raporlar ve Analizler Serisi, 2013/2

<sup>5</sup> Devlet Planlama Teşkilatı, 9. Kalkınma Planı, DPT, 2007-2013



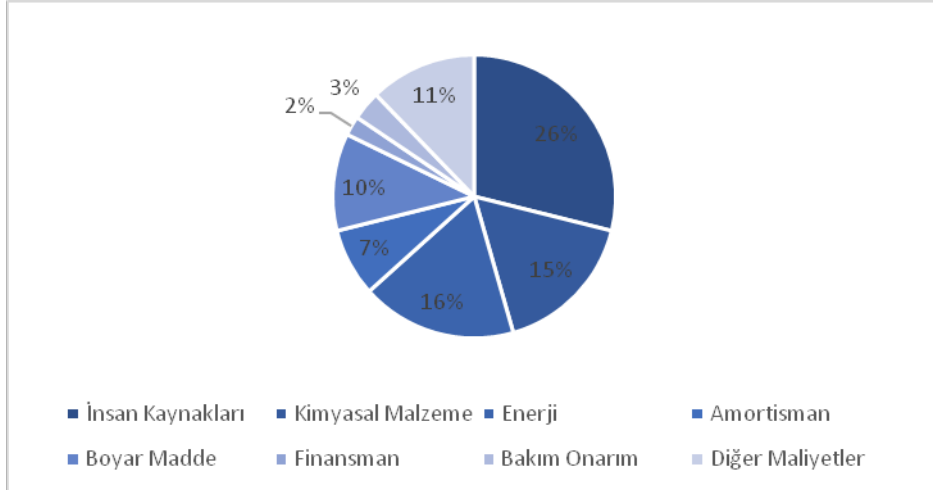
**Grafik 2. Tekstil Sektöründe Yaklaşık Maliyet**



Kaynak:

Türkiye Tekstil Sanayi İşverenleri Sendikası (TTSİS)

**Grafik 3. Boya Terbiye İşletmeleri Yaklaşık Maliyeti**



Kaynak: Türkiye Tekstil Sanayi İşverenleri Sendikası (TTSİS)

Tekstil, hazır giyim ve deri sektörlerinde çeşitli kuruluşların yapmış olduğu anketler neticesinde belirlenmiş maliyet bileşenleri incelendiğinde boya terbiye işletmeleri hariç en büyük maliyet bileşenlerinin hammaddeler (Ana madde ve yardımcı maddeler) üzerinde yoğunlaştığı görülmektedir. Bunun yanında esnek ve yoğun sektörler olarak bilinen THD sektörlerinde (Boya terbiye işletmeleri hariç) personel ve işçilik giderleri ikinci büyük maliyet kalemleridir.

Diğer tekstil işletmelerine kıyasla boya terbiye işletmelerinde ilk sırada personel ve işçilik giderleri, ikinci sırada ise boyar madde ve kimyasal madde giderlerinin yer aldığı görülmektedir. Boya terbiye işletmelerinde enerji ve amortisman giderlerinin maliyetler

içindeki payı genel tekstil, hazır giyim ve deri ürünleri sektörlerine kıyasla yüksektir. Bu işletmeler, büyük makine parkurlarına sahip olup önemli bir yatırım gerektirmektedir.

#### 4.1.3.TALEBİ ETKİLEYEN UNSURLAR

Türkiye’de tekstil sektörü 1996 yılında Gümrük Birliği Antlaşması’nın imzalanması ile sıkıntılı dönemler yaşamaya başlamış ve 2005 yılında Çin üzerindeki kotaların kaldırılması ile bu sıkıntılar katlanarak artmıştır. Bu sebeplerden dolayı 1990’lı yıllarda kurulan iplik fabrikaları ile kumaş ve hazır giyim üretimi yapan fabrikaların önemli bir kısmı faaliyetlerine son vermek durumunda kalmıştır. Bunun nedeni hem iplik tedarikçisi olan iplik fabrikalarının hem de alıcı olan dokuma fabrikalarının alım gücünün azalmış olmasıdır. Ancak 2010 yılı itibarıyla tekstil sektörüne yatırımların devlet tarafından da desteklenmesi vasıtasıyla bu yönlü üretim yapan yeni işletmeler kurulmaya başlamıştır.

Tekstil terbiyesi, hem liflere istenen rengi ve nihai özellikleri vermek için yapılan ardışık yaş işlemleri hem de fonksiyonel bitim işlemi etkileri (Kolay-bakım, keçeleşmezlik, güve yemezlik, vs.) sağlamak için uygulanan herhangi bir özel işlemi ifade etmektedir. Tekstil ve hazır giyim sanayinde üretim sürecinde önemli bir aşamadır. Terbiye işlemleri genellikle, tekstil ürünün üretimi esnasında nihai kullanıcının isteklerine bağlı olarak uygulanan birim proseslerin bileşimi olarak tanımlanır. Dolayısıyla terbiye prosesleri, hangi sırada uygulandıklarına bakılmaksızın birim prosesler olarak tanımlanır.

Tekstil ve hazır giyim sektörünü etkileyen olumlu ve olumsuz faktörlere genel olarak bakılınca, sektörün mevcut güçlü ve zayıf yönlerinin değerlendirilmesi önem kazanmaktadır. Tekstil terbiye sanayi de sektörün olumlu yönleri arasında yer almaktadır. Ancak sektörde artan küresel rekabet, rekabet edilen ülkelere kıyasla daha yüksek enerji ve çalışan maliyetleri, AR-GE ve markalama eksikliği, kayıt dışı üretim, döviz kurlarındaki dalgalanma sektörün zayıf yönleri arasındadır.

Türkiye 2023 yılı için 500 milyar dolar ihracat hedefi koymuş olsa da tekstil ve hazır giyim sektörü 2023’ün yansıması olarak 20 milyar dolarlık bir ihracat tahmin etmektedir. Ancak 2023 Türkiye İhracat Stratejisi’ne göre, hazır giyim sektörünü 52 milyar dolar düzeyine çıkarmak ve 10 yıl içerisinde sektörde 1,5 milyon kişiye istihdam sağlamak hedeflenmektedir. Tekstil ve hazır giyim sektöründe talep, demografik ve ekonomik büyüme, gelir düzeyi, kentleşme ve trendlerden etkilenmektedir. Kotasız rekabet ortamı dikkate alınacak olursa, tekstil ve hazır giyim sektörünün bu değişkenlere bağlı olarak, kayda değer ölçüde büyüyeceği öngörülmektedir.

Tekstil terbiye sektörünün hazır giyim sektörü için önemi her geçen gün artmaktadır. Hazır giyim sektörünün tekstil terbiye sektöründen beklentileri çok küçük partilere kadar hizmet alınabilme, hızlı teslimat, boya-baskı-desen altyapısının ve kalitesinin sürekli iyileştirilmesi ve hazır giyim sektörünü destekleyecek yenilikçi ürünlerin geliştirilmesi yönündedir.

#### 4.1.4.REKABET YAPISI VE RAKİPLERİN ÖZELLİKLERİ

Tekstil ve hazır giyim ürünleri Türkiye'nin ihracatında yaklaşık %34'lük bir paya sahiptir ve Türkiye'nin ithalatının önemli finansman kaynağıdır. Bu yönüyle sektörün Türkiye için çok önemli bir yeri vardır. 1980-2001 döneminde tekstil ürünleri ihracatının toplam ihracatımızdaki payı %11,8'den %12,6'ya yükselmiştir. Bir başka deyişle tekstil sektörünün toplam ihracatı içerisindeki payında adı geçen dönemde önemli bir değişiklik gözlenmemiştir. Diğer taraftan hazır giyim sektörünün ihracat içerisindeki payı adı geçen dönemde %4,5'tan %21,3'e çıkmıştır. Yani yirmi yıl içerisinde hazır giyim sektörünün ihracat içindeki payı 20 puan artmıştır.

Türkiye'nin tekstil ve hazır giyim ithalatında 1980 yılından sonra önemli ölçüde artışlar olsa da bu sektörler birlikte ele alındığında Türkiye yaklaşık 7,5 milyar dolar ile net ihracatçı durumundadır. Ancak tekstil hammaddeleri, tekstil ve hazır giyim sanayileri ayrı ayrı incelendiğinde, tekstil hammaddelerinde Türkiye'nin net ithalatçı durumunda olduğu görülebilir. Ayrıca Türkiye'nin tekstil ithalatında belirgin bir artış dikkat çekmektedir. Bu durum Türkiye'nin hazır giyim sektörünün ihracatını kendi kaynakları ile besleyemediğini göstermektedir. Buna ek olarak tekstil sektörü rekabet gücünü kaybetmese de 1980'li yıllara oranla azaldığını göstermektedir. Sonuç olarak, rekabet edebilen yeni firmalar kurulmaya çalışılmakta ve dünya talebindeki artışın düşük olması nedeniyle, hem rekabeti artırıcı, hem de kırıcı veya yıkıcı rekabet denilen bir durum ortaya çıkmaktadır. Yani, bir taraftan rekabet gücünü artıran firmalar çoğalmakta, ancak diğer taraftan daha önce rekabet edebilen firmalardan birçoğu rekabet gücü kaybetmektedir.

Türkiye'nin maliyet açısından rekabet edebilirliği Tunus, Fas ve Polonya'ya göre çok daha yüksektir. Ancak, Türkiye dışında Hindistan, Çin ve İtalya da maliyet açısından yüksek rekabet gücüne sahiptir. Türkiye'nin dokuma kalitesi açısından Hindistan ve Çin'den daha iyi fakat İtalya'nın gerisinde olduğu söylenebilir. Teknoloji açısından ise Türkiye'nin İtalya'nın gerisinde ama Hindistan ve Çin' in ilerisinde olduğu söylenebilir. Girdi maliyetleri açısından ise özellikle elektrik ve işçi ücretleri nedeniyle Türkiye'deki maliyetler Çin ve Hindistan'dan daha yüksektir. Bu tablodan çıkan sonuç, Türkiye'nin asıl rakipleri Tunus ve Fas gibi Kuzey Afrika ülkeleri değil; Çin ve Hindistan gibi Asya ülkeleri ile İtalya gibi gelişmiş Avrupa ülkelerinin olduğudur. Çin, pazarlama ve hazır giyim sanayi ile işbirliği açısından Türkiye'nin çok gerisinde bulunmaktadır. Hindistan da hazır giyim sanayi ile işbirliği açısından Türkiye'den daha zayıf bir düzeydedir. Ancak İtalya elektrik, işçi ücretleri, arsa ve inşaat maliyetleri dışındaki tüm konularda Türkiye'den daha avantajlı durumdadır. Türkiye'nin ucuz işgücü ile üretilen sıradan mallarda Hindistan ve Çin ile rekabet edemeyeceği fakat kaliteli mallarda bu ülkelerle rekabet edebileceği görülmektedir. İtalya'da işgücü maliyetlerinin yüksek olması nedeniyle, Türkiye daha iyi pazarlama yapar ve kaliteli ürün üretir ise İtalya ile de rekabet edebilecek güce sahip olacaktır. Buna ek olarak Türkiye'nin moda marka oluşturma ve yeni ürün geliştirme açısından da İtalya'nın seviyesine erişebilmesi için Türk sanayicilerinin üniversitelerle işbirliği yapması, Ar-Ge çalışmalarına ağırlık vermesi, yurtdışı pazarlama konusunda bu konuda uzman yerli veya yabancı firmalarla işbirliğine gitmesi gerekmektedir.

Şanlıurfa'nın toplam sanayisi içerisindeki %35'lik payı ile ilk sırada yer almaktadır. Alt sektörleri incelendiğinde ağırlıklı olarak firmaların Tekstil elyafının hazırlanması(Çırçır) ve

iplik haline getirilmesi konularında faaliyet gösterdiklerini söyleyebiliriz. Şanlıurfa’da birinci sektör olmasına karşın markalaşmış yüksek standartlarda imalat yapan firma sayısı çok azdır. Sezonluk çalışan ve geçici istihdam yaratan Çırçır tesisleri bu sektörde ön plana çıkmaktadır.

### Tekstil Sektörünün Alt Sektörleri

Sektör	Alt Sektör	Faaliyet Konusu	Firma Sayısı	Toplam Firma Sayısı	% Dağılım
Tekstil Örme Konfeksiyon ve Deri Sanayi	Tekstil Elyafın Hazırlanması, İplik Haline Getirilmesi, Dokunması, Boya ve Terbiye İşlemleri	Pamuk Çırçır ve Prese	146	192	94,6%
		Linter Pamuğu	11		
		Yün İpliği	1		
		İplik Boyama	1		
		Elyaf Boyama	1		
		Bobin Sarma	1		
		Pamuk İpliği	22		
		İplik Bükümü	6		
		Elastan İplik	1		
		İplik Kesimi	1		
		Dokuma Kumaş	1		
	Örme Kumaş, Çeşitli Örme Eşya, Brode Ve Nakış İşleme	Örme Kumaş	2	7	3,4%
		Çorap Örme	3		
		Çuval Dokuma	1		
Takke Örme		1			
Hazır Giyim ( Tabii Deri ve Kürk Dışında Kalan)	Hazır Giyim	3	4	2,0%	
	Ev Tekstili	1			
<b>TOPLAM</b>				<b>203</b>	<b>100,0%</b>

Kaynak: Şanlıurfa Sanayi ve Ticaret Odası, 2010; Şanlıurfa San. ve Tic. İl Müd., 2010a.

## 4.2. PAZARLAMA PLANI

### 4.2.1. HEDEF PAZAR VE ÖZELLİKLERİ

Türkiye hazır giyim sektörü dünyanın 6. büyük hazır giyim ihracatçısı konumundadır. AB ülkelerine tekstil ve hazır giyim ihracatında ise Türkiye Çin’in ardından 2. sırada yer almaktadır. Türkiye genelinde ihracata yönelik üretim yapan ve %90’ı KOBİ olan 18.500 civarında imalatçı/ihracatçı firma bulunmaktadır. Tekstil terbiye işletmesinin ürünlerin de temel alıcıları hazır giyim sanayi üyeleridir. Bu nedenle tekstil terbiye işletmesinin hedef pazarı geniş bir yelpazeye sahiptir.

Şanlıurfa'da kurulacak olan boya apre örme kumaş tesisi Türkiye'deki hazır giyim firmalarının ihtiyaçlarını karşılayacaktır. Başta Kahramanmaraş, Gaziantep, Kilis, İstanbul, İzmir ve Ankara olmak üzere tüm Türkiye'deki hazır giyim firmalarına ulaşmayı hedeflemektedir. Bununla birlikte Rusya Federasyonu, Almanya ve İtalya'ya da ihracat yapmayı hedeflemektedir.

#### 4.2.2.HEDEF MÜŞTERİ GRUBU VE ÖZELLİKLERİ

Hazır giyim sektöründe maliyet-fiyat rekabetinin ötesinde temel rekabet kaliteli ve yüksek katma değerli, özellikle moda ve trend ürünlerin üretimine kaymaktadır. Burada üç unsur rekabette belirleyici olmaktadır. Bunlardan ilki ürünlerin tasarımı, ikincisi kullanılan kumaş ve yan sanayi ürünlerinin özellikleri, üçüncüsü ise ürün kalitesidir. Kumaşlar ve özellikle performansı artırılmış kumaşlar için belirleyici ise tekstil terbiye sektörünün yetenek ve kalite seviyesi olmaktadır. Bu nedenle tekstil terbiye sektörünün hazır giyim sektörü için önemi her geçen gün artmaktadır. Hazır giyim sektörünün tekstil terbiye sektöründen beklentileri ise çok küçük partilere kadar hizmet alınabilmesi, hızlı teslimat, boya-baskı-desen altyapısının ve kalitesinin sürekli iyileştirilmesi ve hazır giyim sektörünü destekleyecek yenilikçi ürünlerin geliştirilmesi yönündedir.

Şanlıurfa'da kurulacak boya apre örme kumaş tesisinin hedef müşterileri başta tüm Türkiye'deki hazır giyim firmaları olmak üzere, Rusya Federasyonu, Almanya ve İtalya'daki modayı yakından takip eden firmalardır. Tesisin ürettiği ürün terbiye edilmiş örme kumaştır. Hazır giyim fabrikalarının yanında yerel düzeyde satış yapan konfeksiyonlarda tesisin ulaşmak istediği müşteri grubudur.

#### 4.2.3.İLK FAALİYET YILINDA HEDEFLENEN SATIŞ DÜZEYİ

Ürünler/Aylar	1	2	3	4	5	6	7	8	9	10	11	12	1. Yıl Toplamı
Terbiye Edilmiş Kumaş (Kg.)	175.000	175.000	175.000	175.000	175.000	175.000	175.000	175.000	175.000	175.000	175.000	175.000	2.100.000

#### 4.2.4.İLK FAALİYET YILINDA HEDEFLENEN SATIŞ FİYATI

Ürün	Birim Satış Fiyatı
Terbiye Edilmiş Kumaş (Kg.)	14,5 TL

#### 4.2.5.DAĞITIM KANALLARI

Şanlıurfa'da kurulacak olan boya apre örme kumaş tesisinde üretilen terbiye edilmiş örme kumaşların Şanlıurfa başta olmak üzere İstanbul, Ankara, İzmir, Antalya gibi büyükşehirler ve Türkiye genelinde satılması hedeflenmektedir. İşletmenin ilk yıllarında ürün satışları doğrudan satış temsilcileri aracılığıyla yapılacaktır. İşletmenin ilerleyen yıllarında dağıtım ağının toptancılara ve bölge bayiliklerine ulaştırılması hedeflenmektedir. Ürünler toptancılar ve bölge bayilikleri vasıtasıyla hipermarketlere ve perakendecilere ulaştırılacaktır.

#### 4.2.6.PAZARLAMA/SATIŞ YÖNTEMLERİ

Aylar	Aktivite 1	Tutar	Aktivite 2	Tutar	Toplam
1	Kartvizit	1.000	İnternet Sitesi	2.000	3.000
2	Broşür	3.500	Ulusal TV Reklamları	50.000	53.500
3	Sektörel Dergi Reklamları	2.500	Müşteri Ziyaretleri	1.500	4.000
4	Yerel TV Reklamları	5.000	Müşteri Ziyaretleri	1.500	6.500
5	Ulusal Gazete Reklamları	10.000	Müşteri Ziyaretleri	1.500	11.500
6	Tanıtım CD'si	7.000	Müşteri Ziyaretleri	1.500	8.500
7	İnternet Banner Reklamları	1.500	Müşteri Ziyaretleri	1.500	3.000
8	Ulusal Gazete Reklamları	10.000	Müşteri Ziyaretleri	1.500	11.500
9	Ulusal Radyo Reklamları	7.500	Müşteri Ziyaretleri	1.500	9.000
10	Ulusal TV Reklamları	125.000	Müşteri Ziyaretleri	1.500	126.500
11	Ulusal Gazete Reklamları	2.500	Müşteri Ziyaretleri	1.500	4.000
12	Sektörel Dergi Reklamları	2.500	Google Reklamları	4.500	7.000
<b>Toplam</b>					<b>248.000</b>

#### 4.2.7.KURULUŞ YERİ SEÇİMİ VE ÇEVRESEL ETKİLER

Yatırım bölgesi olarak düşünülen Şanlıurfa, Güneydoğu Anadolu Bölgesi'nin güneyinde bulunan 8.765 km<sup>2</sup>'lik alanı ile Türkiye'nin 7. büyük ilidir. İlin batısında Gaziantep, kuzeybatısında Adıyaman, kuzeydoğusunda Diyarbakır, doğusunda Mardin illeri ve güneyinde Suriye Devleti yer almaktadır.

Deniz seviyesi yüksekliği 518 metre olan Şanlıurfa ilinin idari yönden biri merkez olmak üzere toplam 11 ilçesi, 30 beldesi ve 1.074 köyü bulunmaktadır. Şanlıurfa, Suudi Arabistan Platformu'nun kuzey bölümü ile Güneydoğu Toroslar'ın orta kısmının güney eteklerinde yer almakta olup Senkinal ve Antiklinaller arasında geniş ovalara sahiptir. Şanlıurfa'nın kuzeyinde birçok yükseltiye sahip dağ ve tepeler bulunmaktadır. Geniş ova ve düzlüklere sahip olan arazisinin; % 60,4'ü plato, % 22'si dağlık, % 16,3'ü ova ve % 1,3'ü yayla karakteri arz etmektedir. Genellikle düzlüklerin hâkim olduğu topografik bir özelliğe sahip olan Şanlıurfa ilinin sınırları içinde tarımsal potansiyeli yüksek Suruç Ovası, Harran Ovası, Viranşehir Ceylanpınar Ovası, Halfeti, Hilvan ve Bozova Ovaları gibi büyük ovalar yer almaktadır. İlin, en önemli dağları Karacadağ (1.938 m), Arat Dağı (840 m), Nemrut Dağları (800 m), Takır tukur Dağları (801 m), Şebeke Dağları (750 m) ve Germuş Dağlarıdır (771m) Fırat Nehri, ilin Adıyaman ve Gaziantep illeri ile sınırını oluşturmakta ve ilin batı ve kuzeybatısında Karkamış, Birecik ve Atatürk Barajlarının gölleri bulunmaktadır. Atatürk Barajı ile oluşturulan göl ülkemizin 3. büyük gölüdür. Karasal iklim özelliklerine sahip olan

ilde, yıllık ortalama yağış miktarı 463,1 mm, ortalama sıcaklık değeri 18,2 derecedir. 2002 yılında en yüksek sıcaklık 43,4 °C en düşük sıcaklık 5 °C derece olarak tespit edilmiştir.

İlin sahip olduğu ulaşım olanakları iç ve dış pazarlara ulaşım konusunda önemli bir avantaj sağlamaktadır. Şanlıurfa'nın toplam sanayisi içerisindeki %35'lik payı ile ilk sırada yer almaktadır. Alt sektörleri incelendiğinde ağırlıklı olarak firmaların Tekstil elyafının hazırlanması (Çırçır) ve iplik haline getirilmesi konularında faaliyet gösterdiklerini söyleyebiliriz. Şanlıurfa'da birinci sektör olmasına karşın markalaşmış yüksek standartlarda imalat yapan firma sayısı çok azdır. Sezonluk çalışan ve geçici istihdam yaratan Çırçır tesisleri bu sektörde ön plana çıkmaktadır. Günümüzde Şanlıurfa'da pamuk varlığı bile tek başına yeterli bir avantaj değildir. Şanlıurfa'da üretilen pamuk, Türkiye'deki en düşük kalitelere pamuk cinsleri arasında sayılmakta olup, Şanlıurfa'nın Türkiye genelindeki pamuk üretimine ilişkin imajı zayıf olduğu için koordinasyon dışlıkları daha yüksek kalitede pamuk üretimine geçişi teşvik etmemektedir. GAP projesi ile bölgede pamuk ekilmeye başlanması ve özellikle pamuk elyafı hazırlamaya yönelik çalışan çırçır fabrikalarının hızla kurulması bu sektörün oluşmasındaki en büyük etmenlerdir.

## 5. HAMMADE VE DİĞER GİRDİ PLANLAMASI

### 5.1. HAMMADE VE DİĞER GİRDİ TEMİN KOŞULLARI

Terbiye edilmiş örme kumaş üretiminin hammaddesi ham örme kumaştır. İpliklerin iğneler vasıtasıyla ilmekler haline getirilerek oluşturulan esnek, elastik, dolgun ve yumuşak tekstil yüzeyleridir. Örme kumaşlar örgü yapısını oluşturan ilmeklerin özel şekil bağlantıları nedeni ile elastik yapıya sahiptirler. Örme kumaş alımı başta Şanlıurfa ilinden yapılacak olup, gerekli durumlarda da Türkiye genelinden alım yapılacaktır. Terbiye edilmiş örme kumaş üretiminde yardımcı hammadde boyadır. Boyarmaddelerin temini de öncelikli olarak Şanlıurfa'dan, gerekli durumlarda da Türkiye genelinden yapılacaktır.

### 5.2. HAMMADDE VE DİĞER GİRDİ MİKTARLARI

No	Ürün/Hizmet	Birim Fiyat	Miktar	Birim Tutar	Yıllık Maliyeti
1	Ham Örgü Kumaş (Kg.)	6,00	1	6,00	12.600.000,00
3	Tekstil Boyası (Kg.)	5,00	1	5,00	10.500.000,00
<b>Toplam</b>				<b>11,00</b>	<b>23.100.000,00</b>

*Hammaddelerin tedariki yurt içi pazarından yapılacaktır.*



## 6. İNSAN KAYNAKLARI PLANLAMASI

### 6.1.PERSONEL YÖNETİMİ

No	Pozisyon	Aylık Brüt Ücretler	Personel Sayısı	Yıllık Brüt Ücretler
1	Genel Müdür	2.500	1	30.000
2	Sekreter ve İdari İşler Sorumlusu	1.500	1	18.000
3	Satış ve Pazarlama Sorumlusu	1.500	2	36.000
4	Ön muhasebe Sorumlusu	1.500	1	18.000
5	Teknik Müdür	1.750	1	21.000
6	Kalite Kontrol Şefi	1.500	1	18.000
7	Ustabaşı	1.400	2	33.600
8	Üretim İşçileri	1.258	10	150.960
<b>Toplam</b>			<b>19</b>	<b>325.560</b>

Yönetim ve üretimde üst kademede çalışacak personelin maaşı Şanlıurfa ilindeki piyasa koşulları ve yapılacak işin niteliği dikkate alınarak belirlenmiştir.

Asgari ücret (1.258 TL) belirlenirken 2014 yılı tutarı baz alınmış ve 2016 yılına kadar her yıl %10 artış olacağı varsayılmıştır.

Brüt ücretlere işveren payı dâhildir.

### 6.2.ORGANİZYON ŞEMASI



## 7.ÜRETİM PLANLAMASI

### 7.1.YATIRIM UYGULAMA PLANI VE SÜRESİ

Aktiviteler/Aylar	1	2	3	4	5	6	7	8	9	10	11	12
Finansal kaynakların temini												
Arazi belirlenmesi												
İşletmenin yasal kuruluşu												
Gerekli izinlerin alınması												
İnşaat işleri												
Makine ve donanım alımı												
Makine ve donanım montajı												
Hammadde temini												
Deneme üretimi												
İdari örgütlenmenin yapılması												
İşgücünün sağlanması												
Pazarlama planının yapılması												

*Yatırımın başlangıç tarihi 01.07.2014 olarak kabul edilmiştir.*

## 7.2.KAPASİTE KULLANIM ORANI

Yıllar	1	2	3	4	5	6	7	8	9	10	11	12	13	14	15
Kapasite Kullanım Oranı	0%	70%	75%	80%	80%	80%	80%	80%	80%	80%	80%	80%	80%	80%	80%

İşletmenin 1. yılı yatırım dönemi olarak kabul edildiğinden üretim 2. yıldan itibaren başlamaktadır.

## 7.3.ÜRETİM MİKTARI

### 7.3.1.TAM KAPASİTEDEKİ ÜRETİM DÜZEYİ

Ürünler/Aylar	1	2	3	4	5	6	7	8	9	10	11	12	Toplam
Terbiye Edilmiş Kumaş (Kg.)	250.000	250.000	250.000	250.000	250.000	250.000	250.000	250.000	250.000	250.000	250.000	250.000	3.000.000

Tam kapasitedeki üretim düzeyi; satın alınan makine ve donanımların kapasiteleri, işyeri büyüklüğü ve personel sayısı göz önüne alınarak %100 kapasite kullanım oranındaki düzeye göre hesaplanmıştır.

### 7.3.2.İLK FAALİYET YILINDAKİ ÜRETİM VE SATIŞ DÜZEYİ

Ürünler/Aylar	1	2	3	4	5	6	7	8	9	10	11	12	Toplam
Terbiye Edilmiş Kumaş (Kg.)	175.000	175.000	175.000	175.000	175.000	175.000	175.000	175.000	175.000	175.000	175.000	175.000	2.100.000

İlk faaliyet yılındaki üretim ve satış düzeyi ilk yıl için %70'lik kapasite kullanım oranına göre belirlenmiştir.

### 7.3.3. İLK 10 YILDA ÜRETİM VE SATIŞ DÜZEYİ

Yıllar	1	2	3	4	5	6	7	8	9	10	11	12	13	14	15
Ürünler/ Kapasiteler	0%	70%	75%	80%	80%	80%	80%	80%	80%	80%	80%	80%	80%	80%	80%
Terbiye Edilmiş Kumaş (Kg.)	0	2.100.000	2.250.000	2.400.000	2.400.000	2.400.000	2.400.000	2.400.000	2.400.000	2.400.000	2.400.000	2.400.000	2.400.000	2.400.000	2.400.000

İşletmenin 1. yılı yatırım dönemi olarak kabul edildiğinden üretim 2. yıldan itibaren başlamaktadır.

## 7.4. BİRİM MALİYET VE KARLILIK ORANLARI

Üretim Türleri	Hammadde Maliyeti	Genel Giderler Maliyeti	Personel Maliyeti	Toplam Birim Maliyet	Yıllık Toplam Maliyet	Birim Satış Fiyatı	Birim Ürün Başına Düşen Karlılık Oranı	Birim Ürün Başına Düşen Karlılık Tutarı
Terbiye Edilmiş Kumaş (Kg.)	11,00	0,35	0,16	11,51	24.162.687	14,50	20,65%	2,99

Hammadde maliyeti 5.2 Hammadde ve Diğer Girdi Miktarları tablosundan alınmıştır.

Genel giderler maliyeti; hammadde ve personel giderleri hariç olmak üzere, 8.2 İşletme Sermayesi tablosunda yer alan giderler toplamının ürünün ilk yıldaki toplam üretim miktarına bölünmesiyle elde edilmiştir.

Personel maliyeti 8.2 İşletme Sermayesi tablosunda yer alan yıllık personel giderleri toplamının ürünün ilk yıldaki toplam üretim miktarına bölünmesiyle elde edilmiştir.

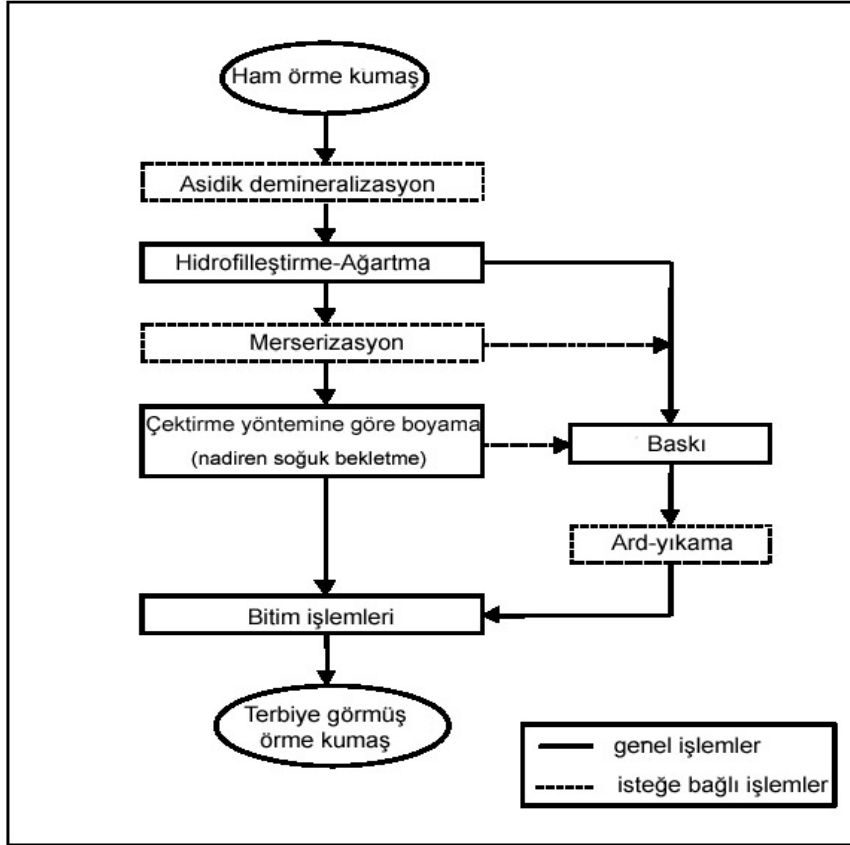
Toplam birim maliyet; hammadde maliyeti, genel giderler maliyeti ve personel maliyetinin toplamı ile elde edilmiştir.

Yıllık Toplam Maliyet; ürünün toplam birim maliyeti ile ilk yıldaki toplam üretim miktarının çarpımı ile elde edilmiştir.

## 7.5. İŞ AKIŞ ŞEMASI Örme Kumaş Terbiye İşlemleri

Çoğunlukla pamuktan oluşan örme kumaş terbiyesindeki klasik işlem sırası aşağıda gösterilmektedir. Kesikli çizgiler, zorunlu olmayan veya yaygın olarak uygulanmayan işlemleri göstermektedir. Mercerizasyon da kesikli çizgilerle gösterilmiştir. Çünkü bu ilave işlem sadece belli ürünlerde talep edilmektedir.

Şema 1.Örme Kumaş Terbiye İşlemleri



Yıkama genellikle çektirme yöntemine göre yapılan kesikli bir işlemdir ancak büyük tesisler bunu sıklıkla kesiksiz olarak yapmaktadır. Günümüzde pamuklu terbiye işletmelerinde en çok kullanılan ağartma maddesi hidrojenperoksittir. Pamuklu örme kumaşlar reaktif, direkt, kükürt ve küp boyarmaddeleri gibi farklı boyarmadde sınıflarıyla boyanabilmektedir. En yaygın olarak kullanılanlar reaktif boyarmaddelerdir. Direkt boyarmaddeler açık tonlardaki,

kükürt boyarmaddeleri de koyu tonlardaki boyamalar için kullanılabilir. Küp boyarmaddeleri ise, çok yüksek ışık haslıkları istendiğinde kullanılabilir

Baskı işlemleri için iki alt sınıf daha tanımlanabilir:

- Baskı dairesi olmayan pamuklu örme kumaş terbiye işletmeleri
- Baskı dairesi olan pamuklu örme kumaş terbiye işletmeleri.

Pigment baskı, örme kumaşlarda yaygın olarak kullanılmaktadır ve reaktif, dispers ve küp boyarmaddelerinde (Bu sektörde oldukça yaygın tekniklerdir) gerekli olan art yıkama adımına ihtiyaç duymamaktadır.

## 7.6.TEKNOLOJİK ÖZELLİKLER

<b>ÖN TERBİYE</b>	<ul style="list-style-type: none"><li>• Liflerin üniformitesini, hidrofil özelliklerini ve boyarmadde ve terbiye maddelerine olan yatkınlığını artırmak amacıyla yabancı maddelerden arındırılması,</li><li>• Liflerin boyarmaddeleri yeknesak şekilde emebilme yeteneğinin iyileştirilmesi,</li><li>• Sentetik liflerde iç gerilimlerin relaksasyonu (Gerilimlerin bu şekilde gevşetilmemesi durumunda düzgünlük ve boyut istikrarsızlıkları oluşabilmektedir).</li></ul> <p>Ön terbiyenin üretim akışındaki yeri, boyama işleminin üretim akışındaki yeri ile yakın bir ilişki içerisinde. Boyamadan ve baskıdan hemen önce gelmektedir.</p> <p>Ön terbiye işlem ve teknikleri önemli ölçüde şu hususlara bağlıdır:</p> <ul style="list-style-type: none"><li>• Terbiye görececek lifin cinsi,</li><li>• Liflerin bulunduğu biçimler (Açık elyaf, iplik, dokuma veya örme kumaş)</li><li>• İşlem görececek materyalin miktarı</li></ul> <p>Ön terbiye işlemleri genellikle boyamada kullanılanlarla aynı tip makinelerde gerçekleştirilmektedir.</p>
<b>BOYAMA</b>	Boyama, tekstil materyallerinde düzgün bir görünüm ile nihai kullanıma uygun performans ve dayanıklılığı sağlamak için, boyanın materyale yeknesak biçimde applike edildiği bir renklendirme yöntemidir. Tekstil boyamacılığı, boyama prosesini destekleyen çok sayıda farklı kimyasal maddelerin ve yardımcı maddelerin kullanımını gerektirmektedir.
<b>BASKI</b>	Boyama gibi, baskı da materyale renk aplikasyonu işlemidir. Fakat

	<p>boyamada olduğu gibi tüm materyali (Giysi, halı veya iplik) renklendirmek yerine; baskıda renk, arzu edilen desenin elde edilmesi için sadece belirlenmiş alanlara uygulanmaktadır. Bu durum, boyamaya göre farklı teknikler ve farklı makineler gerektirmektedir, ancak boyarlar ile lif arasında gerçekleşen fiziksel ve kimyasal işlemler boyamadakilere benzemektedir.</p> <p>Tipik bir baskı işlemi aşağıdaki adımlardan meydana gelmektedir:</p> <ul style="list-style-type: none"> <li>• Boya patınının hazırlanması,</li> <li>• Baskı,</li> <li>• Fiksaj,</li> <li>• Art işlemler</li> </ul> <p>Farklı baskı teknikleri tanımlanırken, liflere hiçbir afinitesi olmayan pigmentlerle baskı ve boyalarla (Reaktif, küp, dispersiyon, vs.) baskı arasında bir ayırım yapılmalıdır.</p>
<b>YIKAMA</b>	<p>Yıkamada önemli faktörler:</p> <ul style="list-style-type: none"> <li>• Suyun özellikleri,</li> <li>• Sabunların ve deterjanların seçimi,</li> <li>• Hidromekanik hareket,</li> <li>• Sıcaklık ve Ph,</li> <li>• Durulama adımıdır.</li> </ul> <p>Yıkama normalde, ıslatıcı maddeler ve deterjan eşliğinde sıcak suda (40-100°C) yapılmaktadır. Deterjan, madeni yağları emülsifiye ederken, çözünmemiş pigmentleri de disperse eder. Yüzeyaktif maddelerin seçimi lif tipine bağlı olarak değişebilmektedir. Genelde anyonik ve non-iyonik yüzeyaktif madde karışımları kullanılmaktadır. Yüzeyaktif maddelerin seçiminde önemli bir faktör bunların kuvvetli alkali ortamdaki etkinlikleridir.</p> <p>Emülsifiye olmuş artıkların uzaklaştırılması için yıkama daima son bir durulama adımı gerektirmektedir.</p> <p>Kumaş yıkama, halat veya enine açık şekilde ve hem kesikli hem kesiksiz olarak yapılmaktadır.</p>
<b>KURUTMA</b>	<p>Kurutma yaş işlemlerden sonra liflerdeki, ipliklerdeki ve kumaşlardaki su içeriğini elimine etmek veya azaltmak için gerekmektedir. Kurutma, özellikle suyun buharlaştırılmasında, yüksek bir enerji tüketim adımıdır (Fakat eğer tekrar kullanım/geri dönüşüm seçenekleri benimsenirse</p>

	<p>genel tüketim azaltılabilir).</p> <p>Kurutma tekniklerimekanik veya ısıl olarak sınıflandırılabilir:</p> <p><b>Mekanik İşlemler:</b> Genelde life mekaniki olarak bağlı olan suyun uzaklaştırılması için kullanılır. Buradaki amaç, takip eden adımın verimliliğinin artırılmasıdır.</p> <p><b>Isıl İşlemler:</b> Suyun ısıtılmasını ve buhara çevrilmesini içerir. Isı aktarımı aşağıdaki şekillerde sağlanabilmektedir:</p> <ul style="list-style-type: none"> <li>• Konveksiyon,</li> <li>• İnfrared radyasyon,</li> <li>• Doğrudan temas,</li> <li>• Radyofrekansı</li> </ul> <p>Genellikle kurutma hiçbir zaman tek bir makinede uygulanmaz. Normal olarak en az iki farklı teknikle gerçekleştirilir.</p>
<b>BİTİM İŞLEMLERİ</b>	<p>“Bitim işlemi” terimi, tekstil materyallerine arzu edilen nihai kullanım özelliklerini kazandırmak amacıyla yapılan tüm işlemleri kapsamaktadır. Bu işlemlerle kazandırılacak özellikler, görünüm efekti ve tutum (Tuşe) özellikleri ile su geçirmezlik ve güç tutuşurluk gibi özel birtakım kullanılma özelliklerini içerebilmektedirler.</p> <p>Bitim işlemleri mekanik/fiziksel ve kimyasal işlemlerden oluşmaktadır. Ayrıca kimyasal işlemler de, kendi içerisinde bitim işlemi maddesinin lifle kimyasal reaksiyona girdiği işlemler ve kimyasal reaksiyonun zorunlu olmadığı işlemler (Örneğin, yumuşatma işlemleri) olarak sınıflandırılabilir.</p>

## 7.7.MAKİNE VE EKİPMAN BİLGİLERİ

No	Makine-Ekipman ve Tefrişatlar	Birim Fiyat	Adet	Toplam
1	Ram Makinesi	1.195.229	1	<b>1.195.229</b>
2	Açık En Kompaktör Makinesi	537.852	1	<b>537.852</b>
3	Tüp Kumaş Kompaktör	253.974	1	<b>253.974</b>
4	Kurutma Makinesi	1.180.159	1	<b>1.180.159</b>
5	Çift Tamburlu 28+28 Şardon Makinesi	328.682	1	<b>328.682</b>
6	Tıraş /Makas Makinesi	224.091	1	<b>224.091</b>
7	Tek Tamburlu Fırça Makinesi	328.568	1	<b>328.568</b>
<b>Toplam (KDV Hariç Tutarlar)</b>				<b>4.048.555</b>

*Yatırım kapsamında temin edilecek makine Türkiye’den temin edilecektir.*

*Makine ve donanım temininde yüklenici firmalara ödemelerin peşin yapılacağı varsayılmıştır.*

## 8.FİNANSAL ANALİZLER

### 8.1. SABİT YATIRIM TUTARI

Yatırım Kalemleri	Tutar	Giderle İlgili Açıklama
Etüt Proje Giderleri	3.820,00	Bina inşaatının projelendirme (Keşif, metraj, plan, harita ve çizim) ve zemin etüt maliyetidir.
Arazi Alım Giderleri	0,00	Arazi-arsa alımı yapılmayacaktır.
Bina Yapımı	76.400,00	Tesis yapım maliyetidir.
Makine-Ekipman ve Tefrişatlar	4.048.554,94	Makine, ekipman, tefrişat ve donanımların KDV hariç tutarlarıdır.
Demirbaş Giderleri	121.456,65	Makine ve ekipman giderlerinin % 3'üdür.
Taşıt Alım Giderleri	50.000,00	Taşıt alım gideridir.
Montaj Giderleri	40.485,55	Makinelere montaj giderleridir.
Kuruluş İşlemleri ve Harç Masrafları	3.000,00	Limited Şirket için öngörülmüştür.
Genel Giderler	43.437,17	Diğer kalemlerin toplamının % 1'idir.
Beklenmeyen Giderler	438.715,43	Diğer kalemlerin toplamının % 10'udur.
<b>Sabit Yatırım Alt Toplamı</b>	<b>4.825.869,74</b>	
2014 Yılı Finansman Gideri	941.167,43	
<b>Sabit Yatırım Genel Toplamı</b>	<b>5.767.037,17</b>	

Etüt proje gideri tutarı hesaplanırken bina inşaat giderleri tutarının %5'i düzeyinde olacağı varsayılmıştır.

Yatırımcının işyerini inşa edebileceği bir araziye sahip olduğu varsayılmış ve maliyet belirtilmemiştir.

İnşaat sürecinde Taban Alanı Katsayısı Şanlıurfa Belediyesi İmar ve Şehircilik Daire Başkanlığı'ndan alınan bilgiye göre %35'tir.

Bina inşaat giderleri hesaplanırken Çevre ve Şehircilik Bakanlığı 2013 yılı birim fiyatı (382 TL/m<sup>2</sup>) esas alınmıştır.

Makine-ekipman ve tefrişat giderleri 7.7. Makine-Ekipman ve Tefrişat Bilgileri tablosundan alınmıştır.

Demirbaş Giderlerinin makine-ekipman ve tefrişat giderlerinin %3'ü düzeyinde bir maliyeti olacağı varsayılmıştır.

Taşıt alım gideri hesaplanırken yatırımın ilk yılında istihdam edilecek 2 satış-pazarlama elemanı için 1 araç ihtiyacı olduğu ve her bir araç maliyetinin 50.000 TL olduğu varsayılmıştır.

Montaj giderlerinin makine-ekipman ve tefrişat giderlerinin %1'i düzeyinde bir maliyeti olacağı varsayılmıştır.

Kuruluş İşlemleri ve Harç Masrafları limited şirketler için 3.000 TL olarak öngörülmüştür.



<b>Maddi Duran Varlıklar Amortismanı</b>			
<b>Yatırım Harcamaları</b>	<b>Ekonomik Ömür (Yıl)</b>	<b>Amortisman Oranı</b>	<b>Tutar</b>
Taşıt Alım Giderleri	5	20%	10.000
Bina Yapımı	50	2%	1.528
Makine-Ekipman ve Tefrişatlar	5	20%	809.711
Faiz Amortismanları	5	20%	613.665
Demirbaşlar	5	20%	24.291
<b>Toplam</b>			<b>1.459.195</b>
<b>Maddi Olmayan Duran Varlıklar Amortismanı</b>			
<b>Yatırım Harcamaları</b>	<b>Ekonomik Ömür (Yıl)</b>	<b>Amortisman Oranı</b>	<b>Tutar</b>
Kuruluş ve Örgütlenme Gideri	5	20%	<b>105.892</b>

*Taşıt alım gideri amortisman tutarı; 8.1 Sabit Yatırım Tutarı tablosundaki taşıt alım giderinin %20 olarak varsayılan amortisman oranı ile çarpımı sayesinde elde edilmiştir.*

*Bina yapımı amortisman tutarı; 8.1 Sabit Yatırım Tutarı tablosundaki bina yapım giderinin %2 olarak varsayılan amortisman oranı ile çarpımı sayesinde elde edilmiştir.*

*Makine-ekipman ve tefrişat amortisman tutarı; 8.1 Sabit Yatırım Tutarı tablosundaki makine-ekipman ve tefrişat giderinin %20 olarak varsayılan amortisman oranı ile çarpımı sayesinde elde edilmiştir.*

*Faiz amortisman tutarı; yatırım için alınacak banka kredisinin faiz giderinin %20 olarak varsayılan amortisman oranı ile çarpımı sayesinde elde edilmiştir.*

*Demirbaş amortisman tutarı; 8.1 Sabit Yatırım Tutarı tablosundaki demirbaş giderinin %20 olarak varsayılan amortisman oranı ile çarpımı sayesinde elde edilmiştir.*

## 8.2. İŞLETME SERMAYESİ

İşletme Gider Kalemleri	İşletme Sermayesi*	2.Yıl	3.Yıl	4. Yıl	5. Yıl	6. Yıl	7. Yıl	8. Yıl	9. Yıl	10. Yıl	11. Yıl	12. Yıl	13. Yıl	14. Yıl	15. Yıl
Hammadde ve Diğer Girdiler	5.775.000	23.100.000	24.750.000	26.400.000	26.400.000	26.400.000	26.400.000	26.400.000	26.400.000	26.400.000	26.400.000	26.400.000	26.400.000	26.400.000	26.400.000
Personel Giderleri	81.390	325.560	348.814	372.069	372.069	372.069	372.069	372.069	372.069	372.069	372.069	372.069	372.069	372.069	372.069
Pazarlama-Satış Giderleri	10.050	40.200	43.071	45.943	45.943	45.943	45.943	45.943	45.943	45.943	45.943	45.943	45.943	45.943	45.943
Elektrik	2.796	11.183	11.982	12.781	12.781	12.781	12.781	12.781	12.781	12.781	12.781	12.781	12.781	12.781	12.781
Su	37.800	151.200	162.000	172.800	172.800	172.800	172.800	172.800	172.800	172.800	172.800	172.800	172.800	172.800	172.800
Yakıt (Isınma-Aidat)	2	10	11	11	11	11	11	11	11	11	11	11	11	11	11
Mali Müşavir Ücreti	1.302	5.208	5.580	5.952	5.952	5.952	5.952	5.952	5.952	5.952	5.952	5.952	5.952	5.952	5.952
Hukuk Müşaviri Ücreti	7.980	31.920	34.200	36.480	36.480	36.480	36.480	36.480	36.480	36.480	36.480	36.480	36.480	36.480	36.480
Telefon	1.508	6.030	6.461	6.891	6.891	6.891	6.891	6.891	6.891	6.891	6.891	6.891	6.891	6.891	6.891
Kırtasiye Giderleri	905	3.618	3.876	4.135	4.135	4.135	4.135	4.135	4.135	4.135	4.135	4.135	4.135	4.135	4.135
Ambalaj-Paketleme Giderleri	1.000	4.000	4.286	4.571	4.571	4.571	4.571	4.571	4.571	4.571	4.571	4.571	4.571	4.571	4.571
Sigorta Giderleri	5.808	23.232	24.891	26.551	26.551	26.551	26.551	26.551	26.551	26.551	26.551	26.551	26.551	26.551	26.551
Nakliye Gideri	4.000	16.000	17.143	18.286	18.286	18.286	18.286	18.286	18.286	18.286	18.286	18.286	18.286	18.286	18.286
Bakım-Onarım	5.219	20.875	22.366	23.857	23.857	23.857	23.857	23.857	23.857	23.857	23.857	23.857	23.857	23.857	23.857
Genel Giderler (%1)	59.348	237.390	254.347	271.303	271.303	271.303	271.303	271.303	271.303	271.303	271.303	271.303	271.303	271.303	271.303
Beklenmeyen Giderler (%10)	599.411	2.397.643	2.568.903	2.740.163	2.740.163	2.740.163	2.740.163	2.740.163	2.740.163	2.740.163	2.740.163	2.740.163	2.740.163	2.740.163	2.740.163
<b>Toplam Tutar</b>	<b>6.593.517</b>	<b>26.374.069</b>	<b>28.257.931</b>	<b>30.141.793</b>	<b>30.141.793</b>	<b>30.141.793</b>	<b>30.141.793</b>	<b>30.141.793</b>	<b>30.141.793</b>	<b>30.141.793</b>	<b>30.141.793</b>	<b>30.141.793</b>	<b>30.141.793</b>	<b>30.141.793</b>	<b>30.141.793</b>
Dönem Sonu Stok	0	1.925.000	2.062.500	2.200.000	2.200.000	2.200.000	2.200.000	2.200.000	2.200.000	2.200.000	2.200.000	2.200.000	2.200.000	2.200.000	2.200.000
<b>TOPLAM TUTAR</b>	<b>6.593.517</b>	<b>24.449.069</b>	<b>26.195.431</b>	<b>27.941.793</b>	<b>27.941.793</b>	<b>27.941.793</b>	<b>27.941.793</b>	<b>27.941.793</b>	<b>27.941.793</b>	<b>27.941.793</b>	<b>27.941.793</b>	<b>27.941.793</b>	<b>27.941.793</b>	<b>27.941.793</b>	<b>27.941.793</b>

\* İşletme sermayesi giderleri 3 aylık varsayılmıştır

*Hammadde ve diğer girdiler tutarı 5.2. Hammadde ve Diğer Girdi Miktarı tablosundan alınmıştır.*

*Personel giderleri 6.1. Personel Yönetimi tablosundan alınmıştır.*

*Pazarlama satış giderleri 4.2.6. Pazarlama/Satış Giderleri tablosundan alınmıştır.*

*Elektrik kWh fiyatı belirlenirken Dicle Elektrik Dağıtım AŞ (DEDAŞ) Aralık 2013 Sanayi İşyerleri İçin Uygulanan Tek Zamanlı Tarife baz alınmıştır. Birim fiyata KDV dâhil değildir.*

*Metreküp su fiyatı belirlenirken Şanlıurfa Belediyesi'nin Ocak 2013 Su (Fabrika) Tarifesi baz alınmıştır. Birim fiyata KDV dâhil değildir.*

*Isınma amaçlı yakıt türü olarak doğalgaz kullanılacağı varsayılmıştır. Metreküp doğalgaz fiyatı belirlenirken URFAGAZ Doğalgaz'ın Aralık 2013 fiyatı baz alınmıştır. Birim fiyata KDV dâhil değildir.*

*Mali müşavir ücreti belirlenirken "2013 Yılı Serbest Muhasebecilik, Serbest Muhasebeci Mali Müşavirlik, Yeminli Mali Müşavirlik Asgari Ücret Tarifesi" baz alınmıştır.*

*Hukuk müşaviri ücreti belirlenirken Şanlıurfa Barosu Başkanlığı'nın 2013 Yılı Asgari Ücret Çizelgesi'nde yer alan tarife baz alınmıştır.*

*Telefon giderlerinin pazarlama-satış giderlerinin %10'u düzeyinde gerçekleşeceği varsayılmıştır.*

*Kirtasiye giderlerinin pazarlama-satış giderlerinin %3'ü düzeyinde gerçekleşeceği varsayılmıştır.*

*Sigorta gideri olarak araçlara ait kasko gideri ve işyerinin (Makineler, bina ve diğer ekipmanlar dahil) yangın, hırsızlık, sel, deprem vb. risklere yönelik sigorta gideri baz alınmıştır. Gider hesaplanırken sabit yatırım kalemleri tablosunda yer alan her taşıt için yıllık 1.000 TL kasko maliyeti olacağı varsayılmıştır. İşyeri sigortası hesaplanırken ise yine sabit yatırım kalemleri tablosunda yer alan bina inşaat giderleri, makine-ekipman giderleri ve demirbaş giderleri toplamının binde 5'i baz alınmıştır.*

*Bakım-onarım gideri işyeri binasının, makine ekipmanların ve taşıtların bakım – onarım giderlerini kapsamaktadır. Gider hesaplanırken sabit yatırım kalemleri tablosunda yer alan bina inşaat gideri, makine ekipman gideri ve taşıt gideri toplamının binde 5'i baz alınmıştır.*

*Genel giderler hesaplanırken diğer tüm giderlerin %1'i oranında bir genel gider olacağı varsayılmıştır.*

*Beklenmeyen giderler hesaplanırken diğer tüm giderlerin %10'u oranında bir beklenmeyen gider oluşabileceği varsayılmıştır.*

### 8.3.TOPLAM YATIRIM İHTİYACI

<b>Toplam Yatırım İhtiyacı</b>	<b>Tutar</b>
Sabit Yatırım Tutarı	4.825.870
İşletme Sermayesi	6.593.517
Sabit Yatırım ve İşletme Sermayesi KDV	2.025.862
<b>Toplam Yatırım İhtiyacı</b>	<b>13.445.249</b>

*Sabit yatırım tutarı 8.1.Sabit Yatırım Tutarı tablosundaki Sabit Yatırım Alt Toplamından alınmıştır.*

*İşletme sermayesi tutarı 8.1.Sabit Yatırım Tutarı tablosundaki ilk üç aylık işletme sermayesi toplamından alınmıştır.*

*Sabit Yatırım ve İşletme Sermayesi KDV tutarı KDV tablosundaki İndirilecek KDV toplamından alınmıştır.*

<b>KDV Türleri/Yıllar</b>	<b>1</b>	<b>2</b>	<b>3</b>	<b>4</b>	<b>5</b>	<b>6</b>	<b>7</b>	<b>8</b>	<b>9</b>	<b>10</b>	<b>11</b>	<b>12</b>	<b>13</b>	<b>14</b>	<b>15</b>
Hesaplanan KDV	0	5.481.000	5.872.500	6.264.000	6.264.000	6.264.000	6.264.000	6.264.000	6.264.000	6.264.000	6.264.000	6.264.000	6.264.000	6.264.000	6.264.000
İndirilecek KDV	2.025.862	4.684.550	5.019.161	5.353.771	5.353.771	5.353.771	5.353.771	5.353.771	5.353.771	5.353.771	5.353.771	5.353.771	5.353.771	5.353.771	5.353.771
Ödenecek KDV	<b>0</b>	<b>1.229.412</b>	<b>-376.072</b>	<b>534.156</b>	<b>910.229</b>	<b>910.229</b>	<b>910.229</b>	<b>910.229</b>	<b>910.229</b>	<b>910.229</b>	<b>910.229</b>	<b>910.229</b>	<b>910.229</b>	<b>910.229</b>	<b>910.229</b>
Devreden KDV	2.025.862	1.229.412	376.072	0	0	0	0	0	0	0	0	0	0	0	0

*Hesaplanan KDV tutarı, 8.5 Nakit Akım Hesabı tablosundaki satış gelirleri toplamının %18 olarak varsayılan KDV oranı ile çarpımı sonucu elde edilmiştir.*

*İndirilecek KDV tutarı, arazi alım giderleri ve bina yapım maliyeti hariç olmak üzere sabit yatırım alt tutarı ile personel giderleri, ambalaj-paketleme giderleri ve sigorta giderleri hariç olmak üzere işletme sermayesi toplamının %18 olarak varsayılan KDV oranı ile çarpımı sonucu elde edilmiştir.*

*Ödenecek KDV tutarı, hesaplanan KDV tutarından aynı yılın indirilecek KDV tutarının ve önceki yılın devreden KDV tutarının çıkarılması ile elde edilmiştir.*

*Bir dönemde indirilemeyen ve gelecek döneme devredilen katma değer vergisinin takip edildiği Devreden KDV hesabı, indirilecek KDV tutarının hesaplanan KDV tutarından büyük olması sebebiyle yalnızca ilk ay için devreden KDV hesabına borç olarak yazılmıştır.*

#### 8.4. FİNANSAL KAYNAK PLANLAMASI

<b>TOPLAM YATIRIM İHTİYACI</b>	<b>1. Yıl</b>	<b>Açıklama</b>
Sabit Yatırım Tutarı	4.825.870	İşletmenin ilk yatırım dönemindeki sabit tutardır.
İşletme Sermayesi	6.593.517	İşletmenin bir aylık ortalama işletme giderleridir.
Ödenecek KDV	2.025.862	Sabit yatırım tutarı ve işletme sermayesinin KDV tutarıdır.
<b>Toplam Yatırım Tutarı</b>	<b>13.445.249</b>	
<b>FİNANSMAN KAYNAKLARI</b>	<b>1. Yıl</b>	<b>Açıklama</b>
Öz Kaynak	6.722.624	Yatırımcının karşılayacağı öz kaynak tutarıdır.
Krediler	6.722.624	Yatırımcının banka kredisi alacağı öngörülen tutardır.
<b>Toplam Finansman Tutarı</b>	<b>13.445.249</b>	

*Sabit yatırım tutarı ve işletme sermayesi 8.3 Toplam Yatırım İhtiyacı tablosundan alınmıştır.*

*Ödenecek KDV tutarı KDV tablosundan alınmıştır.*

*Yatırımcının %50 oranında öz kaynak ve %50 oranında kredi kullanacağı varsayılmıştır.*

## 8.5. NAKİT AKIM HESABI

<b>Nakit Girişleri / Yıllar</b>	<b>1</b>	<b>2</b>	<b>3</b>	<b>4</b>	<b>5</b>	<b>6</b>	<b>7</b>	<b>8</b>	<b>9</b>	<b>10</b>	<b>11</b>	<b>12</b>	<b>13</b>	<b>14</b>	<b>15</b>
Dönem Başı Nakit Mevcudu	0	0	4.839.191	10.163.910	15.440.000	20.340.017	25.240.034	32.098.242	38.956.451	45.814.661	52.672.872	59.531.084	66.389.298	73.247.512	80.105.727
Kredi Tutarı	6.722.624	0	0	0	0	0	1	2	3	4	5	6	7	8	9
Öz Kaynak	6.722.624	0	0	0	0	0	0	0	0	0	0	0	0	0	0
Satış Gelirleri Toplamı	0	30.450.000	32.625.000	34.800.000	34.800.000	34.800.000	34.800.000	34.800.000	34.800.000	34.800.000	34.800.000	34.800.000	34.800.000	34.800.000	34.800.000
Hesaplanan KDV	0	5.481.000	5.872.500	6.264.000	6.264.000	6.264.000	6.264.000	6.264.000	6.264.000	6.264.000	6.264.000	6.264.000	6.264.000	6.264.000	6.264.000
<b>Nakit Girişleri Toplamı</b>	<b>13.445.249</b>	<b>35.931.000</b>	<b>43.336.691</b>	<b>51.227.910</b>	<b>56.504.000</b>	<b>61.404.017</b>	<b>66.304.035</b>	<b>73.162.244</b>	<b>80.020.454</b>	<b>86.878.665</b>	<b>93.736.877</b>	<b>100.595.090</b>	<b>107.453.305</b>	<b>114.311.520</b>	<b>121.169.736</b>
<b>Nakit Çıktıları / Yıllar</b>	<b>1</b>	<b>2</b>	<b>3</b>	<b>4</b>	<b>5</b>	<b>6</b>	<b>7</b>	<b>8</b>	<b>9</b>	<b>10</b>	<b>11</b>	<b>12</b>	<b>13</b>	<b>14</b>	<b>15</b>
Sabit Yatırım Tutarı	4.825.870	0	0	0	0	0	0	0	0	0	0	0	0	0	0
İşletme Sermayesi	6.593.517	0	0	0	0	0	0	0	0	0	0	0	0	0	0
İşletme Giderleri Toplamı	0	24.449.069	26.195.431	27.941.793	27.941.793	27.941.793	27.941.793	27.941.793	27.941.793	27.941.793	27.941.793	27.941.793	27.941.793	27.941.793	27.941.793
İndirilecek KDV	2.025.862	4.684.550	5.019.161	5.353.771	5.353.771	5.353.771	5.353.771	5.353.771	5.353.771	5.353.771	5.353.771	5.353.771	5.353.771	5.353.771	5.353.771
Ödenecek KDV	0	0	0	534.156	910.229	910.229	910.229	910.229	910.229	910.229	910.229	910.229	910.229	910.229	910.229
Kredi Faiz Ödemeleri	0	941.167	798.784	636.467	451.426	240.479	0	0	0	0	0	0	0	0	0
Kredi Anapara Ödemeleri	0	1.017.022	1.159.406	1.321.722	1.506.764	1.717.710	0	0	0	0	0	0	0	0	0
<b>Nakit Çıktıları Toplamı</b>	<b>13.445.249</b>	<b>31.091.809</b>	<b>33.172.781</b>	<b>35.787.910</b>	<b>36.163.983</b>	<b>36.163.983</b>	<b>34.205.793</b>	<b>34.205.793</b>	<b>34.205.793</b>	<b>34.205.793</b>	<b>34.205.793</b>	<b>34.205.793</b>	<b>34.205.793</b>	<b>34.205.793</b>	<b>34.205.793</b>
<b>Dönem Sonu Nakit Mevcudu</b>	<b>0</b>	<b>4.839.191</b>	<b>10.163.910</b>	<b>15.440.000</b>	<b>20.340.017</b>	<b>25.240.034</b>	<b>32.098.242</b>	<b>38.956.451</b>	<b>45.814.661</b>	<b>52.672.872</b>	<b>59.531.084</b>	<b>66.389.298</b>	<b>73.247.512</b>	<b>80.105.727</b>	<b>86.963.943</b>
<b>Amortisman</b>	<b>1.565.087</b>	<b>1.565.087</b>	<b>1.565.087</b>	<b>1.565.087</b>	<b>1.565.087</b>	<b>615.193</b>	<b>1.528</b>	<b>1.528</b>	<b>1.528</b>	<b>1.528</b>	<b>1.528</b>	<b>1.528</b>	<b>1.528</b>	<b>1.528</b>	<b>1.528</b>
Vergi Öncesi Kar (Brüt Kar/Zarar)	-818.517	3.494.677	4.065.698	3.334.930	3.334.930	4.284.824	6.856.679	6.856.679	6.856.679	6.856.679	6.856.679	6.856.679	6.856.679	6.856.679	6.856.679
Kurumlar Vergisi	0	698.935	813.140	666.986	666.986	856.965	1.371.336	1.371.336	1.371.336	1.371.336	1.371.336	1.371.336	1.371.336	1.371.336	1.371.336
<b>Vergi Sonrası Kar (Net Kar/Zarar)</b>	<b>-818.517</b>	<b>2.795.741</b>	<b>3.252.558</b>	<b>2.667.944</b>	<b>2.667.944</b>	<b>3.427.859</b>	<b>5.485.343</b>	<b>5.485.343</b>	<b>5.485.343</b>	<b>5.485.343</b>	<b>5.485.343</b>	<b>5.485.343</b>	<b>5.485.343</b>	<b>5.485.343</b>	<b>5.485.343</b>

*Kredi ve öz kaynak tutarı 8.4 Finansal Kaynak Planlaması tablosundan alınmıştır.*

*Satış gelirleri toplamı, İlk Faaliyet Yılındaki Üretim Düzeyi ile satış fiyatlarının çarpımı sonucu elde edilmiştir.*

*Hesaplanan KDV tutarı, KDV tablosundan alınmıştır.*

*Sabit yatırım tutarı, 8.1 Sabit Yatırım Tutarı tablosundaki Sabit Yatırım Alt Toplamından alınmıştır.*

*İşletme sermayesi, 8.2 İşletme Sermayesi tablosundan alınmıştır.*

*İşletme giderleri toplamı, 8.2 İşletme Sermayesi tablosundan alınmıştır.*

*İndirilecek KDV tutarı, KDV tablosundan alınmıştır.*

*Kredi faiz ve kredi anapara ödemeleri yatırım için alınacak banka kredisinin yıllık ödemeleri dikkate alınarak belirlenmiştir.*

## 9.EKONOMİK ANALİZLER

### 9.1.NET BUGÜNKÜ DEĞER ANALİZİ

Yıllar	1	2	3	4	5	6	7	8	9	10	11	12	13	14	15
Net Nakit Akımlar	-13.445.249	4.360.828	4.817.645	4.233.031	4.233.031	4.043.052	5.486.871	5.486.871	5.486.871	5.486.871	5.486.871	5.486.871	5.486.871	5.486.871	5.486.871
Toplam Net Nakit Akımlar	-13.445.249	-9.084.421	-4.266.775	-33.744	4.199.287	8.242.339	13.729.211	19.216.082	24.702.953	30.189.824	35.676.696	41.163.567	46.650.438	52.137.309	188.914.352
İndirgenmiş Net Nakit Akımlar	-13.445.249	-8.258.564	-3.526.261	-25.352	2.868.170	5.117.844	7.749.781	9.860.888	11.524.110	12.803.433	13.754.911	14.427.579	14.864.267	15.102.321	49.747.053
Toplam NBD (5 Yıllık)	<b>-22.387.257</b>														
Toplam NBD (10 Yıllık)	<b>24.668.800</b>														
Toplam NBD (15 Yıllık)	<b>132.564.932</b>														
İndirgeme Oranı (%10)	1,00	1,10	1,21	1,33	1,46	1,61	1,77	1,95	2,14	2,36	2,59	2,85	3,14	3,45	3,80

*Net Bugünkü Değer: Gelecekte elde edilen nakit akışlarının belirli bir iskonto oranı ile bugünkü değerinin bulunmasıdır.*

*İndirgeme (İskonto) Oranı: Kullanılan kaynakların ağırlıklı ortalandırılmış maliyetidir.*

*İç Verim Oranı: Yatırım harcamaları ile yatırımdan elde edilen nakit akışları toplamı bugüne indirildiğinde bu tutarı sıfıra eşitleyen iskonto oranıdır.*

**9.2.AYRINTILI TAHMİNİ GELİR TABLOSU**

<b>GELİR TABLOSU</b>	<b>CARİ DÖNEM</b>		
	<b>2014</b>	<b>2015</b>	<b>2016</b>
<b>A - Brüt Satışlar</b>	<b>0,00</b>	<b>30.450.000,00</b>	<b>32.625.000,00</b>
1- Yurtiçi Satışlar	0,00	30.450.000,00	32.625.000,00
2- Yurtdışı Satışlar	0,00	0,00	0,00
3- Diğer Gelirler	0,00	0,00	0,00
<b>B - Satış İndirimleri</b>	<b>0,00</b>	<b>0,00</b>	<b>0,00</b>
1- Satıştan İadeler (-)	0,00	0,00	0,00
2- Satış İskontoları (-)	0,00	0,00	0,00
3-Diğer İndirimler (-)	0,00	0,00	0,00
<b>C - Net Satışlar</b>	<b>0,00</b>	<b>30.450.000,00</b>	<b>32.625.000,00</b>
<b>D- Satışların Maliyeti (-)</b>	<b>0,00</b>	<b>21.531.743,16</b>	<b>23.069.724,81</b>
1- Satılan Mamullerin Maliyeti (-)	0,00	21.531.743,16	23.069.724,81
2- Satılan Ticari Mallar Maliyeti (-)	0,00	0,00	0,00
3- Satılan Hizmet Maliyeti (-)	0,00	0,00	0,00
4- Diğer Satışların Maliyeti (-)	0,00	0,00	0,00
<b>Brüt Satış Karı Veya Zararı</b>	<b>0,00</b>	<b>8.918.256,84</b>	<b>9.555.275,19</b>
<b>E - Faaliyet Giderleri</b>	<b>818.517,20</b>	<b>4.482.412,60</b>	<b>4.690.793,01</b>
1 - Araştırma Ve Geliştirme Giderleri (-)	0,00	0,00	0,00
2 - Pazarlama Satış Ve Dağıtım Giderleri (-)	0,00	40.200,00	43.071,43
3 - Genel Yönetim Giderleri (-)	818.517,20	4.442.212,60	4.647.721,58
<b>Faaliyet Karı Veya Zararı</b>	<b>818.517,20</b>	<b>4.435.844,24</b>	<b>4.864.482,18</b>
<b>F - Diğer Faal. Olağan Gelir Ve Karlar</b>	<b>0,00</b>	<b>0,00</b>	<b>0,00</b>
1 - İştiraklerden Temettü Gelirleri	0,00	0,00	0,00
2 - Bağlı Ortaklıklardan Temettü Gelirleri	0,00	0,00	0,00
3 - Faiz Gelirleri	0,00	0,00	0,00
4 - Komisyon Gelirleri	0,00	0,00	0,00
5 - Kambiyo Karları	0,00	0,00	0,00
6 - Konusu Olmayan Karşılıklar	0,00	0,00	0,00
7 - Reeskont Faiz Geliri	0,00	0,00	0,00
8 - Faal. İle İlgili Diğer Olağan Gelir Ve Karlar	0,00	0,00	0,00
<b>G - Diğer Faal. Olağan Gider Ve Zararlar (-)</b>	<b>0,00</b>	<b>0,00</b>	<b>0,00</b>



1 - Karşılık Giderleri	0,00	0,00	0,00
2 - Kambiyo Zararları	0,00	0,00	0,00
3 - Reeskont Faiz Gideri	0,00	0,00	0,00
4 - Diğer Olağan Gider Ve Zararlar	0,00	0,00	0,00
<b>H - Finansman Giderleri</b>	<b>0,00</b>	<b>941.167,43</b>	<b>798.784,28</b>
1 - Kısa Vadeli Borçlanma Giderleri	0,00	0,00	0,00
2 - Orta ve Uzun Vadeli Borçlanma Giderleri	0,00	941.167,43	798.784,28
<b>Olağan Kar Veya Zarar</b>	<b>818.517,20</b>	<b>3.494.676,81</b>	<b>4.065.697,90</b>
<b>I- Olağandışı Gelir Ve Karlar</b>	<b>0,00</b>	<b>0,00</b>	<b>0,00</b>
1 - Önceki Dönem Gelir Ve Karları	0,00	0,00	0,00
2 - Diğer Olağandışı Gelir Ve Karlar	0,00	0,00	0,00
<b>J- Olağandışı Gider Ve Zararlar</b>	<b>0,00</b>	<b>0,00</b>	<b>0,00</b>
1 - Çalışmayan Kısım Gider Ve Zararları (-)	0,00	0,00	0,00
2 - Önceki Dönem Gider Ve Zararları (-)	0,00	0,00	0,00
3 - Diğer Olağan Dışı Gider Ve Zararlar (-)	0,00	0,00	0,00
<b>Dönem Karı Veya Zararı</b>	<b>818.517,20</b>	<b>3.494.676,81</b>	<b>4.065.697,90</b>
<b>K - Dönem Karı Vergi Ve Diğer Yasal Yükümlülük Karşılıkları (-)</b>	<b>0,00</b>	<b>698.935,36</b>	<b>813.139,58</b>
<b>Geçmiş Yıl Zarar Mahsubu</b>	0,00	-818.517,20	3.494.676,81
<b>Dönem Karı Veya Zararı</b>	<b>818.517,20</b>	<b>3.494.676,81</b>	<b>4.065.697,90</b>
<b>K - Dönem Karı Vergi Ve Diğer Yasal Yükümlülük Karşılıkları (-)</b>	<b>0,00</b>	<b>698.935,36</b>	<b>813.139,58</b>
<b>Dönem Net Karı Veya Zararı (-)</b>	<b>818.517,20</b>	<b>2.795.741,45</b>	<b>3.252.558,32</b>

### 9.3.BİLANÇO

AKTİFLER	2014	2015	2016	PASİFLER	2014	2015	2016
<b>Dönen Varlıklar</b>				<b>Kısa Vadeli Yabancı Kaynaklar</b>			
<b>A. Hazır Değerler</b>	<b>5.773.068,00</b>	<b>10.405.149,31</b>	<b>15.706.572,24</b>	<b>A. Mali Borçlar</b>	<b>0,00</b>	<b>1.958.189,90</b>	<b>1.958.189,90</b>
Kasa	0,00	0,00	0,00	Banka Kredileri	0,00	0,00	0,00
Alınan Çekler	0,00	0,00	0,00	Uzun Vadeli Kredilerin Anapara Ve Faizleri	0,00	1.958.189,90	1.958.189,90
Bankalar	5.773.068,00	10.405.149,31	15.706.572,24	Tahvil Anapara Borç Taksit Ve Faizleri	0,00	0,00	0,00
Verilen Çekler Ve Ödeme Emirleri (-)	0,00	0,00	0,00	Çıkarılmış Bono Ve Tahviller	0,00	0,00	0,00
Diğer Hazır Değerler	0,00	0,00	0,00	Çıkarılmış Diğer Menkul Kıymetler	0,00	0,00	0,00
<b>B. Menkul Kıymetler</b>	<b>0,00</b>	<b>0,00</b>	<b>0,00</b>	Menkul Kıymetler İhraç Farkı (-)	0,00	0,00	0,00
<b>C. Ticari Alacaklar</b>	<b>0,00</b>	<b>0,00</b>	<b>0,00</b>	Diğer Mali Borçlar	0,00	0,00	0,00
Alıcılar	0,00	0,00	0,00	<b>B. Ticari Borçlar</b>	<b>0,00</b>	<b>0,00</b>	<b>0,00</b>
Alacak Senetleri	0,00	0,00	0,00	Satıcılar	0,00	0,00	0,00
Alacak Senetleri Reeskontu (-)	0,00	0,00	0,00	Borç Senetleri	0,00	0,00	0,00
Verilen Depozito Ve Teminatlar	0,00	0,00	0,00	Borç Senetleri Reeskontu (-)	0,00	0,00	0,00
Şüpheli Ticari Alacaklar	0,00	0,00	0,00	Alınan Depozito Ve Teminatlar	0,00	0,00	0,00
Şüpheli Ticari Alacaklar Karşılığı (-)	0,00	0,00	0,00	Diğer Ticari Borçlar	0,00	0,00	0,00
<b>D. Diğer Alacaklar</b>	<b>0,00</b>	<b>0,00</b>	<b>0,00</b>	<b>C. Diğer Borçlar</b>	<b>0,00</b>	<b>0,00</b>	<b>0,00</b>
İştiraklerden Alacaklar	0,00	0,00	0,00	Ortaklara Borçlar	0,00	0,00	0,00
Bağlı Ortaklıklardan Alacaklar	0,00	0,00	0,00	Personele Borçlar	0,00	0,00	0,00
Diğer Çeşitli Alacaklar	0,00	0,00	0,00	Diğer Çeşitli Borçlar	0,00	0,00	0,00
<b>E. Stoklar</b>	<b>0,00</b>	<b>1.925.000,00</b>	<b>2.062.500,00</b>	<b>D. Alınan Avanslar</b>	<b>0,00</b>	<b>0,00</b>	<b>0,00</b>
İlk Madde Ve Malzeme	0,00	1.925.000,00	2.062.500,00	<b>E. Ödenecek Vergi Ve Diğer Yükümlülükler</b>	<b>0,00</b>	<b>698.935,36</b>	<b>813.139,58</b>
Yarı Mamuller - Üretim	0,00	0,00	0,00	Ödenecek Vergi Ve Fonlar	0,00	698.935,36	813.139,58
Ticari Mallar	0,00	0,00	0,00	Ödenecek Sosyal Güvenlik Kesintileri	0,00	0,00	0,00
Diğer Stoklar	0,00	0,00	0,00	Vadesi Geçmiş Ertelenmiş Veya Taksitlendirilmiş Vergi Ve Diğer Yükümlülükler	0,00	0,00	0,00
Diğer Stoklar Enflasyon Farkı	0,00	0,00	0,00	<b>F. Borç Ve Gider Karşılıkları</b>	<b>0,00</b>	<b>0,00</b>	<b>0,00</b>
Stok Değer Düşüklüğü Karşılığı (-)	0,00	0,00	0,00	Dönem Karı Vergi Ve Diğer Yasal Yükümlülük Karşılıkları	0,00	0,00	0,00
Verilen Sipariş Avansları	0,00	0,00	0,00	Dönem Karının Peşin Ödenen Vergi Ve Diğer Yükümlülükleri(-)	0,00	0,00	0,00
<b>F. Gelecek Aylara Ait Giderler Ve Gelir Tahakkukları</b>	<b>0,00</b>	<b>0,00</b>	<b>0,00</b>	Kıdem Tazminatı Karşılığı	0,00	0,00	0,00
Gelecek Aylara Ait Giderler	0,00	0,00	0,00	<b>G. Gelecek Aylara Ait Gelirler Ve Gider Tahakkukları</b>	<b>0,00</b>	<b>0,00</b>	<b>0,00</b>

Gelecek Aylara Ait Giderler Enflasyon Farkı	0,00	0,00	0,00	Gelecek Aylara Ait Gelirler	0,00	0,00	0,00
Gelir Tahakkukları	0,00	0,00	0,00	Gider Tahakkukları	0,00	0,00	0,00
<b>G. Diğer Dönen Varlıklar</b>	<b>2.025.862,01</b>	<b>1.229.411,82</b>	<b>376.072,34</b>	<b>Kısa Vadeli Yabancı Kaynaklar Toplamı</b>	<b>0,00</b>	<b>2.657.125,26</b>	<b>2.771.329,48</b>
İndirilecek KDV	2.025.862,01	1.229.411,82	376.072,34	<b>Orta ve Uzun Vadeli Yabancı Kaynaklar</b>			
İş Avansları	0,00	0,00	0,00	<b>A. Mali Borçlar</b>	<b>6.722.624,47</b>	<b>5.705.602,00</b>	<b>4.546.196,38</b>
Personel Avansları	0,00	0,00	0,00	Banka Kredileri	9.790.949,49	7.832.759,59	5.874.569,70
Sayım Ve Tesellüm Noksanları	0,00	0,00	0,00	Ertelenmiş Borç Maliyetleri (-)	3.068.325,02	2.127.157,59	1.328.373,31
Peşin Ödenen Vergi Ve Fonlar	0,00	0,00	0,00	<b>B. Ticari Borçlar</b>	<b>0,00</b>	<b>0,00</b>	<b>0,00</b>
Diğer Dönen Varlıklar Karşılığı (-)	0,00	0,00	0,00	<b>C. Diğer Borçlar</b>	<b>0,00</b>	<b>0,00</b>	<b>0,00</b>
<b>Dönen Varlıklar Toplamı</b>	<b>7.798.930,01</b>	<b>13.559.561,13</b>	<b>18.145.144,58</b>	Ortaklara Borçlar	0,00	0,00	0,00
<b>Duran Varlıklar</b>				<b>D. Alınan Avanslar</b>	<b>0,00</b>	<b>0,00</b>	<b>0,00</b>
<b>A. Ticari Mallar</b>	0,00	0,00	0,00	<b>E. Borç Ve Gider Karşılıkları</b>	<b>0,00</b>	<b>0,00</b>	<b>0,00</b>
<b>B. Diğer Alacaklar</b>	0,00	0,00	0,00	<b>F. Gelecek Yıllara Ait Gelirler Ve Gider Tahakkukları</b>	<b>0,00</b>	<b>0,00</b>	<b>0,00</b>
<b>C. Mali Duran Varlıklar</b>	<b>0,00</b>	<b>0,00</b>	<b>0,00</b>	<b>Orta ve Uzun Vadeli Yabancı Kaynaklar</b>	<b>6.722.624,47</b>	<b>5.705.602,00</b>	<b>4.546.196,38</b>
İştirakler	0,00	0,00	0,00	<b>Öz Kaynaklar</b>			
İştiraklere Sermaye Taahhütleri (-)	0,00	0,00	0,00	<b>A. Ödenmiş Sermaye</b>	<b>6.722.624,47</b>	<b>6.722.624,47</b>	<b>6.722.624,47</b>
İştirakler Sermaye Payları Değer Düşüklüğü Karşılığı (-)	0,00	0,00	0,00	Sermaye	6.722.624,47	6.722.624,47	6.722.624,47
<b>D. Maddi Duran Varlıklar</b>	<b>4.296.411,59</b>	<b>3.778.383,69</b>	<b>2.319.188,37</b>	Sermaye Olumlu Farkları	0,00	0,00	0,00
Arazi Ve Arsalar	0,00	0,00	0,00	Ödenmemiş Sermaye	0,00	0,00	0,00
Yer Altı Ve Yer Üstü Düzenleri	0,00	0,00	0,00	<b>B. Sermaye Yedekleri</b>	<b>0,00</b>	<b>0,00</b>	<b>0,00</b>
Binalar	0,00	76.400,00	76.400,00	Hisse Senetleri İhraç Primleri	0,00	0,00	0,00
Tesis, Makine Ve Cihazlar	4.048.554,94	4.989.722,37	4.989.722,37	Hisse Senetleri İptal Karları	0,00	0,00	0,00
Taşıtlar	50.000,00	50.000,00	50.000,00	Maddi Duran Varlık Yeniden Değerleme Artışları	0,00	0,00	0,00
Demirbaşlar	121.456,65	121.456,65	121.456,65	Diğer Sermaye Yedekleri	0,00	0,00	0,00
Diğer Maddi Duran Varlıklar	0,00	0,00	0,00	<b>C. Kar Yedekleri</b>	<b>0,00</b>	<b>0,00</b>	<b>0,00</b>
Birikmiş Amortismanlar (-)	0,00	1.459.195,32	2.918.390,64	Yasal Yedekler	0,00	0,00	0,00
Yapılmakta Olan Yatırımlar	76.400,00	0,00	0,00	Statü Yedekleri	0,00	0,00	0,00
<b>E. Maddi Olmayan Duran Varlıklar</b>	<b>531.390,15</b>	<b>423.566,52</b>	<b>317.674,89</b>	Olağanüstü Yedekler	0,00	0,00	0,00
Kuruluş Ve Örgütlenme Gideri	529.458,15	529.458,15	529.458,15	Diğer Kar Yedekleri	0,00	0,00	0,00
Özel Maliyetler	1.932,00	0,00	0,00	Özel Fonlar	0,00	0,00	0,00
Diğer Maddi Olmayan Duran Varlıklar	0,00	0,00	0,00	<b>D. Geçmiş Yıllar Karları</b>	<b>0,00</b>	<b>0,00</b>	<b>0,00</b>
Birikmiş Amortismanlar (-)	0,00	105.891,63	211.783,26	<b>E. Geçmiş Yıllar Zararları</b>	<b>0,00</b>	<b>-818.517,20</b>	<b>2.676.159,61</b>
<b>F. Özel Tükenmeye Tabi Varlıklar</b>	<b>0,00</b>	<b>0,00</b>	<b>0,00</b>	Geçmiş Yıl Zararları Enflasyon Farkı	0,00	0,00	0,00
<b>G. Gelecek Yıllara Ait Giderler</b>	<b>0,00</b>	<b>0,00</b>	<b>0,00</b>	<b>F. Dönem Net Karı/Zararı</b>	<b>-818.517,20</b>	<b>3.494.676,81</b>	<b>4.065.697,90</b>
<b>H. Diğer Duran Varlıklar</b>	<b>0,00</b>	<b>0,00</b>	<b>0,00</b>				
<b>Duran Varlıklar Toplamı</b>	<b>4.827.801,74</b>	<b>4.201.950,21</b>	<b>2.636.863,26</b>	<b>Öz Kaynaklar Toplamı</b>	<b>5.904.107,27</b>	<b>9.398.784,08</b>	<b>13.464.481,98</b>
<b>Aktif Toplamı</b>	<b>12.626.731,75</b>	<b>17.761.511,34</b>	<b>20.782.007,84</b>	<b>Pasif Toplamı</b>	<b>12.626.731,75</b>	<b>17.761.511,35</b>	<b>20.782.007,85</b>

## 9.4.FİNANSAL ORANLAR VE SONUÇLARININ DEĞERLENDİRİLMESİ

### 9.4.1.FİZİBİLİTE SONUÇLARI

Fizibilite Sonuçları		2. Yıl
1	Yatırımın Karlılığı	20,79%
2	Sermayenin Karlılığı	41,59%
3	Net Katma Değer (TL)	17.182.158
4	Kişi Başına Yatırım Tutarı (TL)	707.645
5	Yatırım Geri Dönüş Süresi (Yıl)	3,08
6	15 Yıllık Net Bugünkü Değer (TL)	132.564.932

**Yatırımın Kârlılığı:** Yatırımın kârlılığı; vergi sonrası kârın, yapılan toplam yatırım tutarına oranıdır. Şanlıurfa ilinde yapılması planlanan “terbiye edilmiş örme kumaş üretimi” için yatırımın kârlılığı %20,79 olarak bulunmuştur. Proje yatırımın kârlılığı bakımından değerlendirildiğinde, mevcut enflasyon değerleri göz önüne alındığında kârlı olduğu görülmektedir.

**Sermayenin Kârlılığı:** Sermayenin kârlılığı; yatırım için ortaya konulan sermayenin (Öz kaynakların) kârlılığının bir göstergesidir. Vergi sonrası kârın öz kaynaklara bölünmesiyle elde edilir. Şanlıurfa ilinde yapılması planlanan “terbiye edilmiş örme kumaş üretimi” için % 41,59 olarak bulunmuştur.

**Net Katma Değer:** Net katma değer, yılda kâr olarak yatırımcıya kalan miktarla birlikte, işçilere yapılan ödemeler, faiz giderleri ve genel giderler başlığı altında yapılan ödemelerin tamamıdır ve işletmenin oluşturduğu artı değeri göstermektedir. Net katma değer yüksek oluşu, işletmenin ekonomiye katkısının büyüklüğünün de bir ölçüsüdür Şanlıurfa ilinde yapılması planlanan “terbiye edilmiş örme kumaş üretimi” yatırımı ile ülke ekonomisine bir yılda sağlanacak katma değer 17.182.158 TL olarak hesaplanmıştır.

**Kişi Başına Yatırım Tutarı:** Kişi başına yatırım tutarı, yatırımda istihdam edilen personel başına yapılan yatırımın bir göstergesi olup, toplam yatırım tutarının toplam istihdama bölünmesiyle hesaplanır. Şanlıurfa ilinde yapılması planlanan “terbiye edilmiş örme kumaş üretimi” sayesinde yaratılacak istihdam kişi başına 707.645 TL’lik bir harcamayı gerektirecektir.

**Yatırımın Geri Dönüş Süresi:** Yatırımın geri dönüş süresi, yatırımın kendini amorti etme süresinin bir göstergesidir. Toplam yatırım tutarının, vergi sonrası kâr ile amortisman tutarının toplamına bölünmesiyle elde edilir. “Terbiye edilmiş örme kumaş üretimi” için yatırımın geri dönüş süresi 3,08 yıl olarak bulunmuştur.

**Net Bugünkü Değer:** Proje analizinde en çok kullanılan yöntemlerden biri olan Net Bugünkü Değer (NBD) yöntemi, bir yatırımın ekonomik ömrü boyunca sağlayacağı net nakit girişlerinin ve yatırım giderlerinin belli bir indirgeme oranı (Sermayenin alternatif maliyeti) ile bugüne indirgenmesi sonucu bulunan değerdir. Bir yatırımın bu yöntemle göre kabul edilebilmesi için net bugünkü değerinin sıfıra eşit veya büyük olması gerekmektedir. Şanlıurfa ilinde yapılması planlanan “terbiye edilmiş örme kumaş üretimi” net bugünkü değeri %10 indirgeme oranı ve 5 yıllık nakit akımları üzerinden negatif olarak hesaplanmıştır. 15 yıllık net bugünkü değeri pozitif ve 132.564.932 TL olarak bulunmuştur. Bu haliyle net bugünkü değer anlamında sorunsuz bir yatırım olarak görülmektedir.

**Yatırımın Uygunluğu:** Şanlıurfa ilinde yapılması planlanan “terbiye edilmiş örme kumaş üretimi” bölgedeki önemli yatırımların arasında yer alacaktır. Sahip olduğu ulaşım olanakları iç ve dış pazarlara ulaşım konusunda önemli bir avantaj sahip olan Şanlıurfa’da, terbiye edilmiş örme kumaş üretim tesisi yatırımı sonrasında bölgede tekstil sektörünün gelişmesinin sağlanmasından dolayı önemli bir yatırım olarak görülmektedir.

## 9.4.2. ORAN ANALİZİ SONUÇLARI

### 9.4.2.1. Likidite Analizi (Cari Oran, Dönen Varlıkların Etkinliği)

Likidite Analizi		2. Yıl	3. Yıl	Formül Açıklaması
1	Cari Oran	5,10	6,55	Dönen Varlıklar/Kısa Vadeli Yabancı Kaynaklar (İdeal oran asgari 2'dir).
2	Dönen Varlıkların Aktif Varlıklara Oranı	0,76	0,87	Dönen Varlıklar/Aktif Varlıklar Toplamı (İdeal oran asgari %50'dir).

### 9.4.2.2. Finansal Yapı Analizi

Finansal Yapı Analizi		2. Yıl	3. Yıl	Formül Açıklaması
1	Kaldıraç Oranı	0,47	0,35	(Kısa Vadeli Yabancı Kaynaklar+Uzun Vadeli Yabancı Kaynaklar)/Aktif Varlıklar Toplamı (İdeal oran azami %50'dir)
2	Öz Kaynakların Aktif Varlıklara Oranı	0,53	0,65	Öz Kaynaklar/Aktif Toplamı (İdeal oran asgari %50'dir).
3	Öz Kaynakların Yabancı Kaynaklara Oranı	1,12	1,84	Öz Kaynaklar/(Kısa Vadeli Yabancı Kaynaklar+Uzun Vadeli Yabancı Kaynaklar) (İdeal oran asgari 1'dir).
4	Kısa Vadeli Kaynakların Pasifler Toplamına Oranı	0,15	0,13	Kısa Vadeli Yabancı Kaynaklar/Pasif Kaynaklar Toplamı (İdeal oran azami 0,33'tür)
5	Maddi Duran Varlıkların Öz Kaynaklara Oranı	0,70	0,60	Maddi Duran Varlıklar (Net)/Öz Kaynaklar (İdeal oran 1'dir)
6	Maddi Duran Varlıkların Uzun Vadeli Yabancı Kaynaklara Oranı	1,15	1,77	Maddi Duran Varlıklar (Net)/Uzun Vadeli Yabancı Kaynaklar (İdeal oran asgari 1'dir).
7	Duran Varlıkların Yabancı Kaynaklara Oranı	0,79	1,10	Duran Varlıklar/(Kısa Vadeli Yabancı Kaynaklar+Uzun Vadeli Yabancı Kaynaklar)
8	Duran Varlıkların Öz	0,45	0,20	Duran Varlıklar/ Öz Kaynaklar

	Kaynakla İlişkisi			
9	Duran Varlıkların Devamlı Sermaye Oranı	0,28	0,15	Duran Varlıklar/(Uzun Vadeli Yabancı Kaynaklar+Öz Kaynaklar) (İdeal oran azami 1'dir).
10	Kısa Vadeli Yabancı Kaynakların Toplam Yabancı Kaynaklara Oranı	0,32	0,38	Kısa Vadeli Yabancı Kaynaklar/(Kısa Vadeli Yabancı Kaynaklar+Uzun Vadeli Yabancı Kaynaklar) (İdeal oran azami 0,50'dir)
11	Maddi Duran Varlıkların Aktif Toplamına Oranı	0,21	0,11	Maddi Duran Varlıklar (Net)/Aktif Toplamı

#### 9.4.2.3. Faaliyet Analizi

	Faaliyet Analizi	2. Yıl	3. Yıl	Formül Açıklaması
1	Çalışma Sermayesi Devir Hızı	2,25	1,80	Net Satışlar/Dönen Varlıklar
2	Net Çalışma Sermayesi Devir Hızı	1,88	1,56	Net Satışlar/(Dönen Varlıklar-Kısa Vadeli Yabancı Kaynaklar Toplamı)
3	Maddi Duran Varlıklar Devir Hızı	7,25	12,37	Net Satışlar/Duran Varlıklar
4	Öz Kaynak Devir Hızı	3,24	2,42	Net Satışlar/Öz Kaynaklar
5	Aktif Devir Hızı	1,71	1,57	Net Satışlar/Aktif Varlıklar Toplamı
6	Ekonomik Rantabilite	9,23%	7,76%	(Vergiden Önceki Kar+Finansman Giderleri)/Pasif Kaynaklar Toplamı
7	Maliyetlerin Satışlara Oranı	70,71%	70,71%	Satışların Maliyeti/Net Satışlar
8	Faaliyet Giderlerinin Satışlara Oranı	14,72%	14,38%	Faaliyet Giderleri/Net Satışlar
9	Faiz Giderlerinin Satışlara Oranı	3,09%	2,45%	Finansman Giderleri/Net Satışlar

#### 9.4.2.4. Karlılık Analizi

	Karlılık Analizi	2. Yıl	3. Yıl	Formül Açıklaması
1	Karlılık Oranı	11,48%	12,46%	Net Kar/Net Satışlar
2	Vergi Öncesi Karın Sermayeye Oranı	37,18%	30,20%	Vergi Öncesi Kar/Öz Kaynaklar
3	Net Karın Toplam Varlıklara Oranı	19,68%	19,56%	Net Kar/Aktif Varlıklar Toplamı
4	Faaliyet Karının Gerçek Kullanılan Varlıklara Oranı	24,97%	23,41%	Faaliyet Karı/(Aktif Varlıklar Toplamı-Mali Duran Varlık)

## 10.VARSAYIMLAR

Kalem	Birim	Değer	Tutar (TL)	Kaynak
Elektrik	kWh	4.100	0,23	Dicle Elektrik Dağıtım AŞ (DEDAŞ) Sanayi İşyerleri İçin Uygulanan Tek Zamanlı Tarife, Aralık 2013
Su	Metreküp	4.000	3,15	Şanlıurfa Su İşyeri Tarifesi, Ocak 2013
Isınma	Metreküp	1	0,82	URFAGAZ Doğalgaz Fiyatı (Aralık 2013)
Taşıt Alım Giderleri	Adet	1	50.000	neziroglu.com.tr
Mali Müşavirlik Hizmeti	Ay	1	434,00	Serbest Muhasebecilik, Serbest Muhasebeci Mali Müşavirlik, Yeminli Mali Müşavirlik Asgari Ücret Tarifesi, 2013 Yılı
Hukuk Müşavirliği Hizmeti	Ay	1	2.660,00	Şanlıurfa Barosu Başkanlığı Asgari Ücret Çizelgesi, 2013 Yılı Tarifesi
Bina Yapımı	Metrekare	200	382,00	Çevre ve Şehircilik (Bayındırlık) Bakanlığı Birim Fiyatı, 2013
Kapalı Alan Oranı	%		35,00	Şanlıurfa Belediyesi İmar ve Şehircilik Müdürlüğü

## 11. YENİ TEŞVİK SİSTEMİ İÇERİSİNDE ŞANLIURFA'NIN YERİ

Şanlıurfa 6'ncı bölgenin en çok yatırımcı çeken illeri arasında 237 belge ve % 22'lik payla ilk sırada yer almıştır. Son 2 yılın yatırımları ile kentte 14 binden fazla insana istihdam sağlanacaktır.

Teşvik Sistemi kapsamında yatırım belgesi adedinde kentin Türkiye'deki payı % 1'den % 2,5'a çıkmıştır. Şanlıurfa, 2013'teki 138 belge ile Türkiye'de en fazla yatırımcı çeken 8 il arasında yer almıştır. Teşvik belgelerinin % 65,4'ü imalat, % 20,7'si hizmetler sektöründe alınmıştır.

Yeni Teşvik Sistemi kapsamında uygulanacak olan Faiz Desteği oranları bölgesel bazda aşağıdaki gibidir:

Bölgeler	Destek Oranı		Azami Destek Tutarı (Bin-)
	TL Cinsi Kredi	Döviz Cinsi Kredi	
<b>I</b>	-	-	-
<b>II</b>	-	-	-
<b>III</b>	3 Puan	1 Puan	500
<b>IV</b>	4 Puan	1 Puan	600
<b>V</b>	5 Puan	2 Puan	700
<b>VI.</b>	7 Puan	2 Puan	900
<b>Şanlıurfa (6. Bölge)</b>	<b>7 Puan</b>	<b>2 Puan</b>	<b>900</b>

6. Bölgede yer alan Şanlıurfa ilinde yapılacak asgari sabit yatırım tutarı üzerindeki yatırımlarda kullanılacak olan yatırım kredilerinde TL bazında **7 puan**, döviz kredileri bazında **2 puan** faiz indirimi uygulanacaktır. Azami Faiz Desteği ise **900.000,00 TL**'ye çıkarılmıştır.

### 11.1. YATIRIM YERİ TAHSİSİ

Bakanlıkça teşvik belgesi düzenlenmiş büyük ölçekli yatırımlar ile bölgesel desteklerden yararlanacak yatırımlar için Maliye Bakanlığınca belirlenen esas ve usuller çerçevesinde yatırım yeri tahsis edilebilecektir.



### Karşılaştırmalı Bölgesel Teşvik Uygulaması

DESTEK UNSURLARI		I	II	III	IV	V	V	Şanlıurfa (6. Bölge)
KDV İstisnası		✓	✓	✓	✓	✓	✓	✓
Gümrük Vergisi		✓	✓	✓	✓	✓	✓	✓
Vergi İndirimi Yatırıma Katkı Oranı (%)	OSB Dışı	15	20	25	30	40	50	50
	OSB İçi	20	25	30	40	50	55	55
Sigorta Primi İşveren His. Desteği (Destek)	OSB Dışı	2 yıl	3 yıl	5 yıl	6 yıl	7 yıl	10 yıl	10 yıl
	OSB İçi	3 yıl	5 yıl	6 yıl	7 yıl	10 yıl	12 yıl	10 yıl
Yatırım Yeri Tahsisi		✓	✓	✓	✓	✓	✓	✓
Faiz Desteği		YOK	YOK	✓	✓	✓	✓	✓
Gelir Vergisi Stopajı		YOK	YOK	YOK	YOK	YOK	10 yıl	YOK
Sigorta Primi İşçi Hissesi Desteği (Destek Süresi)		YOK	YOK	YOK	YOK	YOK	10 yıl	YOK

### 11.2. VERGİ İNDİRİMİ

Asgari sabit yatırım tutarı üzerindeki yatırımlara uygulanacak yatırıma katkı oranları ve vergi indirim oranları aşağıdaki gibi uygulanacaktır.

Bölgeler	Bölgesel Teşvik Uygulamaları		Büyük Ölçekli Yatırımların Teşviki		İşletme/Yatırım Döneminde Uygulanacak Yatırıma	
	Yatırıma Katkı Oranı (%)	Vergi İndirim Oranı (%)	Yatırıma Katkı Oranı (%)	Vergi İndirim Oranı (%)	Yatırıma Katkı Oranı (%)	Vergi İndirim Oranı (%)
1. Bölge	15	50	25	50	0	100
Şanlıurfa (6. Bölge)	50	90	60	90	80	20

Yeni teşvik sistemi ile ayrıca yatırım döneminde yatırıma katkı uygulaması başlatılmış olup yatırımcılar yatırıma katkı tutarının %80'ine kadar olan kısmını diğer faaliyetlerinden elde ettikleri ticari kazançlarına uygulama imkânı getirilmiştir. Kalan kısım olan %20'sinin ise yatırımcının 6. Bölgede yer alan ilde yapmış olduğu yatırım sonrası, işletme döneminde elde edeceği kazancına uygulanacak olan kurumlar vergisinden düşülecektir. Ayrıca Yatırımın

OSB’de yapılması durumunda bölgesel teşvik uygulamasında yer alan yatırıma katkı oranı %55 olarak uygulanacaktır.

### 11.3. GÜMRÜK VERGİSİ MUAFİYETİ VE KDV İSTİSNASI

Şanlıurfa, Yeni Teşvik Sistemi’ne göre 6. Bölgede yer almakta olup, desteklenen sektörlerin genişliği, iş gücü maliyetlerinin azaltılması ve finansman imkânlarının genişletilmesi ile yatırımlarda en avantajlı iller arasındadır.

Asgari Sabit Yatırım Tutarı (500.000,00 TL) üzerindeki tüm sektörler Şanlıurfa ilinin de içinde yer aldığı 6. Bölgede, bölgesel destek kapsamında değerlendirilmektedir. Bu kapsamda değerlendirilen yatırımlara uygulanan destek unsurları ve destek oranları şunlardır:

#### 11.3.1. GÜMRÜK VERGİ MUAFİYETİ

Asgari sabit yatırım tutarının üstündeki tüm Teşvik Belgesi kapsamında yatırım malları, İthalat Rejimi Kararı gereğince ödenmesi gereken Gümrük Vergisi’nden muaf tutulacaktır.

#### 11.3.2. KDV İSTİSNASI

Asgari sabit yatırım tutarının üstündeki Teşvik Belgesine haiz yatırımcılara teşvik belgesi kapsamında yapılacak makine ve teçhizat ithalat ve yerli teslimleri katma değer vergisinden istisna edilecektir.

### 11.4. SİGORTA PRİMİ İŞVEREN HİSSESİ DESTEĞİ

Yeni Teşvik sistemi ile uygulanacak olan Sigorta Primi İşveren Desteği uygulama dönemi ve uygulama oranları aşağıdaki gibi belirlenmiştir.

Bölgeler	31.12.2013’e kadar	01.01.2014 itibariyle	Destek Tavanı (Sabit Yatırıma Oranı - %)	
			Bölgesel Teşvik Uygulamaları	Büyük Ölçekli Yatırımların Teşviki
I	2 yıl	-	10	3
II	3 yıl	-	15	5
III	5 yıl	3 yıl	20	8
IV	6 yıl	5 yıl	25	10
V	7 yıl	6 yıl	35	11
VI	10 yıl	7 yıl	50	15
Şanlıurfa (6. Bölge)	10 yıl	7 yıl	50	15

Buna ek olarak 6. Bölgede yer alan Şanlıurfa’da yapılacak sabit yatırım tutarı üzerindeki yatırımlarla sağlanan yeni istihdamlar için asgari ücret üzerinden hesaplanacak **GELİR VERGİSİ STOPAJI** ve **SİGORTA PRİMİ İŞÇİ HİSSESİ 3 YIL SÜREYLE** terkin edilecektir. Sadece 6. Bölgede yapılacak yatırımlar için Sigorta Primi İşçi ve İşveren Hissesi Destekleri ile Gelir Vergisi Stopajı desteğinin birlikte uygulanması sonucunda elde edilecek maddi karşılık, brüt asgari ücretin yaklaşık **%38**’ine karşılık gelmektedir.

